

# نقاشی در اتحاد شوروی: هنر ناهمسو در لنینگراد

گردآوری و ترجمه: سعید خاوری نژاد



انتشارات دولتمرد

رشت، ۱۴۰۰

سرشناسه	: خاوری نژاد، سعید، ۱۳۶۲ -
عنوان و نام پدیدآور	: نقاشی در اتحاد شوروی: هنر ناهمسو در لنینگراد/سعید خاوری نژاد؛ ویراستار مطهره شکوری.
مشخصات نشر	: رشت: انتشارات دولتمرد، ۱۴۰۰.
مشخصات ظاهری	: ۲۱۱ص: مصور(رنگی).
شابک	: 978-622-5754-04-1
وضعیت فهرست نویسی	: فیبا
عنوان دیگر	: هنر ناهمسو در لنینگراد.
موضوع	: نقاشی نوین -- روسیه شوروی -- قرن ۲۰ م. Painting, modern -- Soviet Union -- 20th century نقاشی روسیه شوروی -- تاریخ Painting, Soviet -- History هنر دگراندیش -- روسیه شوروی Dissident art -- Soviet Union
رده بندی کنگره	: N۶۹۸۸
رده بندی دیویی	: ۷۰۹/۴۷
شماره کتابشناسی ملی	: ۸۷۶۰۲۰۷
اطلاعات رکورد کتابشناسی	: فیبا

## نقاشی در اتحاد شوروی: هنر ناهمسو در لنینگراد

گردآوری و ترجمه: سعید خاوری نژاد

ویراستار: مطهره شکوری

ناشر: دولتمرد

شمارگان: ۵۰۰ نسخه

نوبت چاپ: اول، ۱۴۰۰

قیمت: ۱۳۰۰۰۰ تومان

شابک: ۹۷۸-۶۲۲-۵۷۵۴-۰۴-۱

تلفن: ۰۱۳-۳۳۵۸۴۶۴۵

همراه: ۰۹۱۱۲۴۸۵۹۶۷

وبسایت: [www.dolatmardpub.ir](http://www.dolatmardpub.ir)

پست الکترونیک: [info@dolatmardpub.ir](mailto:info@dolatmardpub.ir)

## فهرست مطالب

۱	مقدمه
۵	هنر ناهمسو در لنینگراد
۵	هنر آپارتمانی .....
۶	دهه ۱۹۷۰: شکوفایی هنر ناهمسو .....
۷	دهه ۱۹۸۰: موج دوم هنر ناهمسو .....
۹	جریانات هنری ناهمسو در لنینگراد
۱۰	گروه سن پترزبورگ .....
۱۱	میخائیل شیمیائین .....
۲۶	اولگ لیاگاجیف .....
۳۴	ولادیمیر ماکارنکو .....
۴۳	آندری گنادیف .....
۵۱	حلقه آرفیف .....
۵۲	آکساندر آرفیف .....
۶۰	ولادیمیر شاگین .....
۶۴	ریچارد واسمی .....
۶۸	شلومو شوارتز .....
۷۲	والتین گروموف .....
۷۴	ناتالیا ژیلینا .....
۷۷	مکتب سیدلین .....

۷۸	.....	مکتب دیوار معبد
۷۹	.....	اوسپ سیدلین
۸۰	.....	آناتولی باسین
۸۳	.....	ناتالیا تورئیوا
۸۳	.....	یوگنی گاریونوف
۸۵	.....	ایگور ایوانوف
۹۰	.....	یوری ناشیو و چنیکوف
۹۲	.....	سرگی سیویرتسف
۹۵	.....	واسیلی یوسکا
۹۸	.....	مکتب ولادیمیر استرلیگوف
۹۸	.....	ولادیمیر استرلیگوف
۱۰۷	.....	آلکساندر باتورین
۱۰۹	.....	النا گریتسنکو
۱۱۰	.....	آلکساندر نوسوف
۱۱۱	.....	میخائیل تسروش
۱۱۳	.....	گنادی زوبکوف
۱۲۱	.....	فرهنگ گازانفسکی
۱۲۴	.....	یوگنی روخین
۱۳۶	.....	ولادلن گاوریلچیک
۱۴۳	.....	گلب باگامولوف
۱۴۹	.....	آناتولی بلکین
۱۵۳	.....	ولادیمیر اوچنیکوف
۱۶۲	.....	والری میشین
۱۷۰	.....	یوری ژارکیخ
۱۷۳	.....	ایگور تیولپانوف
۱۷۸	.....	گروه الف
۱۸۷	.....	یوگنی آبشائوس

- ۱۹۳.....آلكساندر اوكون.....
- ۱۹۵.....ولاديمير ويدرمان.....
- ۱۹۸.....آلكساندر مانوسف.....
- ۲۰۰.....تاتيانا كارنفلت.....
- ۲۰۱.....گروه پاول كاندراتيف.....



## مقدمه

در تصویری کلی، می توان هنر نقاشی در سرزمین روسیه را که اتحاد شوروی<sup>۱</sup> فقط بخشی کوتاه از آن را تشکیل می داد، به چند دوره تقسیم کرد. اولین شیوه مهم تجسمی در روسیه، نقاشی شمایی<sup>۲</sup> است که از اوایل قرن ۱۱ تا اواخر قرن ۱۷ در اوج بود و از کنستانتینوپل<sup>۳</sup> به روسیه وارد شد. در نقاط مختلف این کشور، مکاتب و سبک های مختلفی برای نقاشی شمایی به وجود آمد که از جمله آن ها عبارت بودند از مکتب ولادیمیر - سوزدال<sup>۴</sup>، یاروسلاول [یاراسلاول]<sup>۵</sup>، پسکوف<sup>۶</sup>، نووگوراد<sup>۷</sup> و مسکو<sup>۸</sup>.

دومین دوره هنر نقاشی در روسیه، با روی کار آمدن سلسله رومانوف<sup>۹</sup> و به طور خاص، آغاز دوره حکمرانی پتر کبیر<sup>۱۰</sup> پدیدار شد و هنر در روسیه تزاری از ابتدای قرن ۱۸ دستخوش تحول عظیمی شد. توجه تزار جوان به اروپا و تصمیم به وارد کردن عناصر فرهنگ و هنر غربی به روسیه در قالب تأسیس آکادمی علوم و همچنین هنر باعث شد نقاشان زیادی به منظور آموزش شیوه هنر غرب به اروپا سفر کنند و با بازگشت به روسیه، شیوه هنری جدیدی را توسعه دهند.

شیوه غربی تا اواخر قرن ۱۹ در روسیه ادامه یافت تا این که در سومین نقطه عطف هنر نقاشی در روسیه، جریان جدیدی در این کشور به موازات تحولات هنری بسیار در

- 
1. Soviet Union
  2. icon painting
  3. Constantinople
  4. Vladimir - Suzdal
  5. Yaroslavl
  6. Pskov
  7. Novgorod
  8. Moscow
  9. Romanov
  10. Peter the Great

اروپا، تحت عنوان آوانگارد<sup>۱</sup> به راه افتاد. هنرمندان آوانگارد روسی به ویژه در فاصله کوتاه بین دو قرن ۱۹ و ۲۰ فعالیت کردند و از دهه ۱۸۹۰ تا دهه ۱۹۳۰ در قالب سبک‌هایی نظیر ریونیسم<sup>۲</sup>، سوپرماتیسم<sup>۳</sup>، ساخت‌گرایی<sup>۴</sup>، فوتوریسم روسی<sup>۵</sup>، فوتوریسم کویستی<sup>۶</sup> و بدوی‌گرایی جدید<sup>۷</sup> از شاخص‌ترین جریان‌های هنر پیشرو در اواخر عمر روسیه تزاری و اوایل حیات اتحاد شوروی بودند.

پس از تثبیت حکمرانی کمونیست‌ها و قدرت‌گیری ژوزف استالین<sup>۸</sup> دومین رهبر شوروی، ایده‌های تمامیت‌خواهانه او به عرصه هنر وارد شد و در ۱۹۳۲، با یک‌دست‌سازی فرآیند آفرینش هنری تحت سلطه آموزه‌ها و اصول رسمی، چهارمین دوره در نقاشی روسیه آغاز شد که سبک واقع‌گرایی سوسیالیستی<sup>۹</sup> رهبر بلامنزاع آن بود. این سبک بیش از نیم قرن، از آغاز دهه ۱۹۳۰ تا نیمه دوم دهه ۱۹۸۰، به عنوان یگانه شیوه امکان‌پذیر به منظور فعالیت هنری تحمیل شد. به سبب ماهیت به شدت ایدئولوژیک رژیم سیاسی که به حوزه‌های مختلف اجتماعی به ویژه هنر سرریز شد و عناصر فکری و دیدگاه‌های خاص خود را به روند خلق آثار هنری تسری داد، هنر در شوروی دستخوش تحولی اساسی شد. حاصل این تحول منحصر به فرد، شکل‌گیری شیوه رسمی آفرینش هنری تحت عنوان واقع‌گرایی سوسیالیستی بود که مواضع، آرمان‌ها، هنجارها و ارزش‌های مطلوب حکمرانان سیاسی و متولیان فرهنگی را بازتاب می‌داد. تاریخ هنر تجسمی نقاشی در شوروی مشابه سرنوشت سیاسی - اجتماعی این امپراتوری، پرفراز و نشیب است.

اما با پایان جنگ جهانی دوم و ظهور نسل جدید از هنرمندان که واقعیات تلخ زندگی در اتحاد شوروی را مشاهده می‌کردند و نسبت به انعکاس حقایق پنهان شده پشت لیبخندهای مصنوعی و خوشبختی‌ساختگی در آثار واقع‌گرایانه سوسیالیستی بی‌تفاوت

- 
1. Avant-Grade
  2. Rayonism
  3. Suprematism
  4. Constructivism
  5. Russian Futurism
  6. Cubo-Futurism
  7. Neo-primitivism
  8. Joseph Stalin
  9. Socialist Realism



نبودند، جریان پنجم در نقاشی روسیه پدید آمد که عمری به نسبت کوتاه داشت. هنرمندانی که در اواسط دهه ۱۹۵۰ و به ویژه در دهه ۱۹۶۰ فرصت بیان دیدگاه‌ها و افکار خود را داشتند به شیوه‌ای ملایم که تا حدی توسط مقامات سختگیر قابل پذیرش بود، به مسائل جامعه پرداختند و دهه ۱۹۶۰ را به سبکی تحت عنوان سبک سخت<sup>۱</sup> اختصاص دادند که بازتابی از مشقت و سختی زندگی، به زبان هنر بود.

به موازات سبک سخت که در دوره سیطره واقع‌گرایی سوسیالیستی پدیدار شد، جریان ششم در نقاشی این کشور شکل گرفت که به عنوان آخرین نقطه عطف، حاصل تحولات رخ داده پس از پایان حکومت استالین و آزادی‌های نسبی ایجاد شده در حکومت نیکیتا خروشچف [خروشیف]<sup>۲</sup> بود. امکان‌آشنایی با جریان‌های هنری غرب به صورت محدود از اواسط دهه ۱۹۵۰ باعث شد شمار زیادی از هنرمندان جوان و حتی مردم به هنر مدرن غربی گرایش پیدا کنند. این روند جدید در واقع، از سرگیری جریان آوانگارد بود که از اوایل دهه ۱۹۳۰ ممنوع شده بود. توجه مجدد به انتزاع<sup>۳</sup> و شیوه‌هایی غیر از واقع‌گرایی سوسیالیستی باعث شد واکنش مقامات امنیتی و فرهنگی - هنری به آفرینش‌های هنری غیر قابل تأیید، خشن‌تر شود. برخوردهای تند و قهری با هنرمندان فعال باعث شد این جریان به طور زیرزمینی و مخفیانه و به دور از کنترل نهادهای رسمی به حیات خود ادامه دهد. هنرمندان مجبور به قاچاق آثار خود به خارج می‌شدند و گاه شرایط باعث می‌شد راهی جز مهاجرت و خروج از کشور نداشته باشند.

این مجموعه هنرمندان و جریان‌ها در شوروی که هنر ناهمسو<sup>۴</sup> نام گرفتند، بیشترین تعارض را با آموزه‌های رسمی داشتند و به طور غیر رسمی به موازات هنر رسمی به فعالیت خود ادامه دادند. از جریان‌های فرعی تر هنر ناهمسو می‌توان به مفهوم‌گرایی مسکو (هنر مفهومی مسکو)<sup>۵</sup> و سوتس<sup>۶</sup> (مخفف عبارت هنر سوسیالیستی<sup>۷</sup>) اشاره کرد.

- 
1. Severe Style
  2. Nikita Khrushchev
  3. Abstraction
  4. nonconformist
  5. Moscow Conceptualism
  6. Sots Art
  7. Socialist Art

وجود حوزه آفرینش هنری غیر رسمی در کنار عرصه رسمی و مورد تأیید در خلق آثار نقاشی، حاکی از ماهیتی پیچیده و متضاد در حیات هنری این کشور داشت. آغاز حکومت میخائیل گورباچف [گارباجوف]<sup>۱</sup> (متولد ۱۹۳۱) و اجرایی شدن دیدگاه های او درباره آزادی ها و گشایش های سیاسی - اجتماعی باعث شد اواسط دهه ۱۹۸۰ را پایانی بر محدودیت های اعمال شده بر هنرمندان بدانند. با حذف معیارهای رسمی برای آفرینش هنر، در عمل، دیگر معیاری برای ناهمسویی هنری وجود نداشت.

مسکو به عنوان پایتخت اتحاد شوروی، محور و مرکز تحولات سیاسی، اجتماعی و هنری بود، اما شهر لنینگراد<sup>۲</sup> نیز به عنوان مرکز مهم هنر در این کشور، در کنار هنر واقع گرایانه سوسیالیستی، دنیای هنر زیرزمینی خود را داشت. جریانات هنری شکل گرفته در این شهر با گرایش نیرومند به انتزاع و سایر صور آفرینش تجسمی، آثار خود را خلق می کردند. هنرمندان شاخص و آثار هنری مشهور خلق شده در این شهر، جنبه مهم دیگری از هنر ناهمسوی اتحاد شوروی را تشکیل می دهند.

با این توصیف، اثر حاضر با تمرکز بر این هنرمندان، گروه ها و جریانات هنری، در صدد معرفی مهم ترین تحولات رخ داده در لنینگراد در فاصله دهه های ۱۹۵۰ تا ۱۹۹۰ است. این کتاب ضمن تشریح وضعیت هنر ناهمسو در لنینگراد، شاخص ترین مکاتب و نقاشان اثرگذار لنینگراد را مورد بررسی و واکاوی قرار می دهد و آثار هنری آن ها را معرفی می کند. شناخت هنر ناهمسوی لنینگراد در کنار همتای آن در مسکو، تصویر جامعی از سیر تحولات هنر نقاشی در نیمه دوم قرن ۲۰ در اتحاد شوروی فراهم خواهد کرد.

سعید خاوری نژاد

زمستان ۱۴۰۰

---

1. Mikhail Gorbachev

2. Leningrad: نام شهر سن پترزبورگ در دوران اتحاد شوروی

# هنر ناهمسو در لنینگراد

به منظور مرور تحولات و همچنین معرفی شخصیت های هنری فعال غیر رسمی در اتحاد شوروی، می توان به دسته بندی هنر ناهمسو در مسکو و لنینگراد پرداخت. به طور معمول، دسته بندی جریانات هنر ناهمسو در لنینگراد که به موازات مسکو فعالیت می کردند، به گروه ها و مکاتب هنری معطوف می شود. دولت اجازه فعالیت گسترده و قانونی این هنرمندان و گروه های ناهمسو را نمی داد، تلاش های ایشان را محدود می کرد و آفرینشات این هنرمندان را در حاشیه قرار می داد. نقاشان لنینگرادی که یک دهه زودتر از مسکویی ها اقدام به تشکیل گروه و خلق آثار هنری به شیوه های تأیید نشده کرده بودند اگرچه بر خلاف هنر رسمی از حمایت و تبلیغات بهره ای نمی بردند، اما با وجود تمام دشواری ها، راه خود را ادامه دادند و مخاطبان خود را پیدا کردند.

## هنر آپارتمانی

هنر ناهمسو در لنینگراد مشابه مسکو، به برگزاری نمایشگاه در آپارتمان ها و کارگاه ها توجه کرد که برخی از این نمایشگاه ها دائمی شدند. مشابه مسکو، کا.گ.ب. با یورش به این نمایشگاه های آپارتمانی و تعقیب مالکان آن ها، به فشار بر هنر آپارتمانی ادامه می داد. شماری از شاخص ترین افرادی که چنین نمایشگاه هایی در آپارتمان های خود برگزار می کردند عبارت بودند از: ک. کوزمینسکی<sup>۱</sup>، و. نیچایف<sup>۲</sup>، س. کازارینووا [کازاریناوا]<sup>۳</sup>، گ. میخایلوو [میخایلاف]<sup>۴</sup> و ت. والتا<sup>۵</sup>.

- 
1. Kuzminskiy
  2. V. Nechaev
  3. S. Kazarinova
  4. G. Mikhailov
  5. T. Valenta

ترکیب این گروه ها و نمایشگاه ها در لنینگراد باعث شد افراد زیادی حول هنرمندان جمع شوند و نمایشگاه برگزار کنند. توجه عمومی به این نمایشگاه ها و مشارکت در آن ها بی سابقه بود. فشار مضاعف بر هنرمندان باعث شد تعدادی از آن ها به خارج از اتحاد شوروی مهاجرت کنند و سایرین به طور زیرزمینی و مخفیانه به کار هنری خود ادامه دهند.

### دهه ۱۹۷۰: شکوفایی هنر ناهمسو

هنر ناهمسو در لنینگراد در دهه ۱۹۷۰ به اوج رسید و با تشکیل مکاتب و گروه های هنری که حول هنرمندان شاخص و برجسته ای شکل می گرفتند، تنوع کم سابقه ای در عرصه هنر زیرزمینی لنینگراد مشاهده شد. جوانان و مردم در لنینگراد به هنر ناهمسو توجه نشان می دادند و در فضای علاقه به آفرینش های هنری خارج از چارچوب رسمی، نمایشگاه های عمومی و خصوصی متعددی برگزار می شد که استقبال چشمگیر مردم از آن حاکی از اقبال عمومی به هنری بود که آموزه های واقع گرایی سوسیالیستی را کنار نهاده بود.

هنر ناهمسو به عنوان راهی به منظور گسترش دموکراسی در جامعه در نظر گرفته می شد. سانسور به شدیدترین نحو توسط مقامات و نهادهای دولتی تحمیل می شد و مبارزه با آن از دیگر اهداف هنرمندان و علاقه مندان به هنر ناهمسو بود. آثار هنر خلق شده در این دهه، به تناسب گروه ها و جریانات هنری تأثیرگذاری که تشکیل می شدند، حس و حال سیاسی قدرتمندی داشتند.

اتفاقاتی که در طول دو دهه ۱۹۶۰ و ۱۹۷۰ در لنینگراد رخ داد، تحت تأثیر دوره آزادی های نسبی نیکیتا خروشچف و پیامدهای سیاسی استالین زدایی بود: فضایی که برای رشد و بیان افکار و آرزوهای نسلی فعال فراهم شده بود، در عرصه فرهنگی، خود را در هنر ناهمسو متجلی کرد. ظهور ارزش های معنوی جدید، بازتعریف رابطه فرد و جامعه و حق انتخاب سبک و محتوا توسط هنرمند، همگی از عواملی بودند که زمینه ساز تغییراتی شگرف در سوگیری هنرمندان نقاش در لنینگراد، پایتخت فرهنگی اتحاد شوروی شدند. ایدئولوژی مانند گذشته قادر به سلطه بر جوانب انسانی و معنوی زندگی هنرمندان نبود و بسیاری از نقاشان، دیگر به آن، به عنوان یک مضمون نمی نگرستند. بنابراین توجه به

## هنر ناهمسو در لنینگراد ■ ۷

صحنه های زندگی روزمره و منظره طبیعی در آثار هنری این دوره بیشتر به چشم خورد و هنر انتزاعی که به شدت توسط متولیان هنر رسمی مورد حمله قرار می گرفت، تفسیر متفاوتی از اشیاء، افراد و طبیعت ارائه کرد. اکنون هنر ناهمسو در تغییر جو هنری در لنینگراد نقشی اساسی داشت.

### دهه ۱۹۸۰: موج دوم هنر ناهمسو

با خروج شماری از هنرمندان پیشرو ناهمسو از شهر لنینگراد، نسل جدیدی از هنرمندان جوان تر وارد عرصه هنری شوروی شد. این هنرمندان در مقایسه با قدیمی ترها، به منظور به رسمیت شناخته شدن هنر خود، راهبردی پیچیده تر داشتند. این موج دوم هنر ناهمسوی لنینگراد با برگزاری نمایشگاه آپارتمانی معروف خود در ۱۷ - ۱۴ نوامبر ۱۹۸۱ خود را به نمایش گذاشت.

از ویژگی های این نسل می توان به بیانگری، تفکر راهبردی و اراده جسورانه در حمله و مانور بیشتر به منظور کسب اهداف خود اشاره کرد. هنرمندان نسل دوم به مدت یک دهه، فضای هنری لنینگراد را تحت تأثیر خود قرار دادند.

با تشکیل انجمن هنرهای تجسمی تجربی<sup>۱</sup> در نوامبر ۱۹۸۱، زمینه غلبه بر شکاف ناشی از تقسیم هنر به رسمی و غیر رسمی در شوروی فراهم شد. تعداد اعضای آن به سرعت به ۱۴۰ هنرمند رسید و همچنان افزایش یافت. این انجمن طی ۱۰ سال قادر به برگزاری ۱۳ نمایشگاه عمومی و همچنین ۴۸ نمایشگاه گروهی و ۷ نمایشگاه انفرادی<sup>۲</sup> خصوصی شد که بیش از یک میلیون بازدیدکننده داشت. بیش از ۵۰۰ هنرمند در این نمایشگاه ها شرکت کردند و حدود ۱۰ هزار تابلو در آن ها به نمایش گذاشته شد.

جانشین این انجمن، مرکز هنری پوشکینسکایا - ۱۰<sup>۳</sup> نام داشت که از ۱۹۸۹ با همکاری نقاشان، نوازندگان و سایر چهره های هنر زیرزمینی لنینگراد به تدریج شکل

---

1. Association of Experimental Fine Arts (TEII)

2. solo

3. Art Center Pushkinskaya-10

۸ ■ نقاشی در اتحاد شوروی: هنر ناهمسو در لنینگراد

گرفت و پس از ۱۹۹۱ به طور غیر انتفاعی بر هنر معاصر تمرکز کرد و اکنون فرهنگ آزاد<sup>۱</sup> نام دارد.

# جریانات هنری ناهمسو در لنینگراد

همان طور که گروه هایی از قبیل لیانوزاوا<sup>۱</sup>، سرتینسکی<sup>۲</sup>، کومار و ملامید<sup>۳</sup>، کلاوا<sup>۴</sup>، موخامور<sup>۵</sup>، اس زد<sup>۶</sup>، گئورگی و گئورگی<sup>۷</sup>، هرمنوتیک پزشکی<sup>۸</sup> و چندین گروه دیگر و در مجموع، مفهوم گرایی مسکو<sup>۹</sup>، شماری از جریانات هنری ناهمسو و غیر رسمی را در مسکو تشکیل می دادند، در دهه ۱۹۷۰ در لنینگراد نیز گروه ها، جنبش ها و مکاتبی متعدد وجود داشتند. شماری از مهم ترین آن ها عبارت بودند از گروه سن پترزبورگ<sup>۱۰</sup>، حلقه آریف<sup>۱۱</sup>، مکتب سیدلین<sup>۱۲</sup>، مکتب ولادیمیر استرلیگوف<sup>۱۳</sup>، فرهنگ گازانفسکی<sup>۱۴</sup>، گروه الف<sup>۱۵</sup> و گروه پاول کاندراتیف<sup>۱۶</sup>. همچنین می توان به گروه ها و جریانات دیگری نظیر مکتب هماهنگی کیهانی<sup>۱۷</sup> اشاره کرد که توسط و. کاستین<sup>۱۸</sup>، م. اوستینوف<sup>۱۹</sup> و ن. استرینا<sup>۲۰</sup> نمایندگی می شد.

- 
1. Lianozovo Group
  2. Sretensky Boulevard Group
  3. Komar and Melamid
  4. Klava
  5. Mukhomor Group
  6. SZ Group
  7. George & George
  8. Medical Hermeneutics
  9. Moscow Conceptualism
  10. St. Petersburg
  11. The Arefiev's Circle
  12. School of Sidlin
  13. School of Vladimir Sterligov
  14. Gazanevsky Culture
  15. Aleph Group
  16. Pavel Kondratiev's Group
  17. Cosmic Harmony
  18. V. Kostin
  19. M. Ustinov
  20. N. Estrina

## گروه سن پترزبورگ

در ۱۹۶۴ در موزه مشهور ارمیتاژ<sup>۱</sup> نمایشگاهی برگزار شد که از دل آن، گروه هنری ناهمسوی سن پترزبورگ شکل گرفت. میخائیل شیمیائین<sup>۲</sup> (متولد ۱۹۴۳) از هنرمندان مشهور ناهمسوی اتحاد شوروی، در این موزه به عنوان دستیار گالری مشغول به کار بود و این نمایشگاه را تحت عنوان «نمایشگاه هنرمند - کارگران بخش اقتصادی ارمیتاژ: به سوی دوستمین سالروز [تأسیس] هرمیتاژ»<sup>۳</sup> برگزار کرد. از هنرمندانی که در این نمایشگاه شرکت کردند می توان به شیمیائین، ولادیمیر کراوچینکو [کراوچینکا]<sup>۴</sup> (۲۰۱۳ - ۱۹۳۳)، ولادیمیر اوفلیاند [اوفلیانت]<sup>۵</sup> (۲۰۰۷ - ۱۹۳۷)، ولادیمیر آوچینیکوف [آوچینیکاف]<sup>۶</sup> (۲۰۱۵ - ۱۹۴۱) و اولگ لیاگاچیف<sup>۷</sup> (متولد ۱۹۳۹) اشاره کرد. این نمایشگاه یک روز پس از افتتاح، با مداخله مقامات بسته شد و میخائیل آرتامونوف [آرتاموناف]<sup>۸</sup> رئیس موزه ارمیتاژ از کار برکنار شد.

شیمیائین در ۱۹۶۷ به همراه ولادیمیر آوچینیکوف، اولگ لیاگاچیف و همچنین هنرمندانی دیگر شامل یوگنی یسائولنکو [یسائولینکا]<sup>۹</sup> (۱۹۹۴ - ۱۹۴۲)، ولادیمیر ماکارینکو [ماکارینکا]<sup>۱۰</sup> (متولد ۱۹۴۳)، ولادیمیر ایوانوف<sup>۱۱</sup> و آ. واسیلیف<sup>۱۲</sup> مانیفست گروه سن پترزبورگ را نوشت. آندری گنادیف<sup>۱۳</sup> (متولد ۱۹۴۷) نیز از اعضای این گروه بود. با مهاجرت برخی اعضاء به خارج از شوروی، گروه در ۱۹۷۹ غیر فعال شد و برگزاری نمایشگاه های مشترک آن پایان یافت.

- 
1. Hermitage
  2. Mikhail Shemyakin
  3. Exhibition of the Artist-Workers of the Economic Part of the Hermitage: Towards the 200th anniversary of Hermitage
  4. Vladimir Kravchenko
  5. Vladimir Uflyand
  6. Vladimir Ovchinnikov
  7. Oleg Liagachev / Oleg Liagatchev
  8. Mikhail Artamonov
  9. Evgeny Yesaulenko
  10. Vladimir Makarenko / Volodymyr Makarenko
  11. Vladimir Ivanov
  12. A. Vasiliev
  13. Andrey Gennadiev



## میخائیل شیمیائین

میخائیل شیمیائین یکی از شناخته شده ترین هنرمندان ناهمسوی لنینگراد محسوب می شود که در رشته های مختلفی دست به آفرینش هنری زده است: از طراحی تا پیکرتراشی در ابعاد بزرگ، نمایش و سینما. او ابتدا در غرب به شهرت رسید و سپس در کشور خود شناخته شد. آلن بوسکه<sup>۱</sup> فیلسوف درباره این هنرمند گفته است که او یکی از نادر هنرمندانی است که در زندگی خود به افسانه تبدیل شد. بیرون آمدن از شوک ناشی از طیف رنگ های شوریده و فرم های اغواءگر و احساس کردن جوهره فلسفی عمیق آثار او، به زمان نیاز دارد.

ویژگی عمده آثار شیمیائین عبارتند از توجه به تصاویر متافیزیکی، عجیب پردازی (بدریخت یا گروتسک)<sup>۲</sup>، صحنه خیالات (فانتازماگوریا)<sup>۳</sup>، بالماسکه<sup>۴</sup> و توهم<sup>۵</sup>. شمار زیادی از نقاشی های این هنرمند شامل صحنه هایی از ماسک ها، عروسک ها و ارواح است که همراه با خطوط منحنی و واضح و نیز درهم فرورفتگی اشکال و سطوح، حس و حالی اغلب فراواقع گرایانه ایجاد می کنند. شیمیائین آثاری نزدیک به فرهنگ جشنواره ای خلق می کند. او با استفاده از عنصر رمزآمیزی، انبوهی از رنگ ها را در فضایی غریب می نشانند که حس و حالی اسرارآمیز دارد و گاه جدی و گاه مملو از شادی و خنده است.

این هنرمند که مانند شمار زیادی از نقاشان ناهمسو به دلیل شکست در تبعیت از هنجارهای واقع گرایی سوسیالیستی، از محل تحصیل خود در آکادمی هنر لنینگراد اخراج شد، با کمک همکاران خود در ۱۹۶۴ نمایشگاهی برگزار کرد که منجر به برکناری رئیس موزه و استعفای اجباری مشارکت کنندگان شد. اقدام مهم بعدی او تشکیل گروه سن پترزبورگ در ۱۹۶۷ بود که با همراهی ولادیمیر ایوانوف فیلسوف، ایده ترکیب گرایی متافیزیکی<sup>۶</sup> را ابداع نمود که به فرم های جدید نقاشی شمایی مبتنی بر مطالعه هنر مذهبی تمام ادیان و ملل معطوف می شد.

در اصل، آناتولی بیسک [Anatoliy Bisk] (۱۹۹۸ - ۱۹۱۹) متولد اتحاد شوروی

2. grotesque

3. phantasmagoria

4. masquerade

5. hallucination

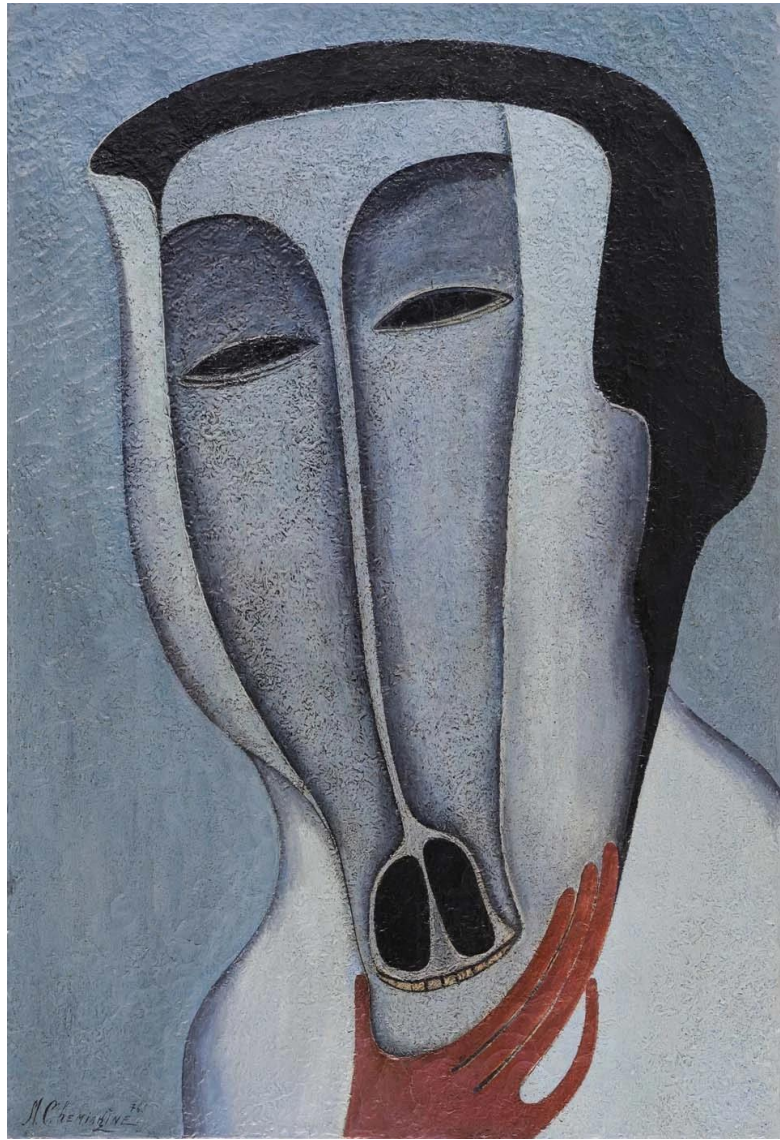
6. Metaphysical Synthesism

او را مانند بسیاری از هنرمندان و دگراندیشان، به دلیل تشخیص اسکیزوفرنی به بیمارستان فرستادند. در آن جا اجازه نقاشی کشیدن داشت، اما آثار او را می گرفتند و از تصاویر شیمیائین و سایر بیماران به منظور توضیح دلیل بیماری آن ها استفاده می کردند. در ۱۹۷۱ از اتحاد شوروی اخراج شد و این رخداد در واقع، لطفی از جانب افسر کا.گ.ب. بود که به او پیشنهاد داد از کشور خارج شود زیرا افرادی در اتحادیه هنرمندان اتحاد شوروی<sup>۱</sup> به دنبال منزوی کردن شیمیائین بودند. منزوی کردن در دوره شوروی مجازاتی مهلک بود و چنان با جدیت ادامه می یافت که ممکن بود فرد منزوی شده، به منظور پایان دادن به رنج

تنهایی و محرومیت از تعامل با دیگران، چاره ای جز خودکشی نداشته باشد. او ابتدا به پاریس و سپس به نیویورک رفت. در زمان پرسترویکا [پریسترویکا]<sup>۲</sup>، در اواخر دهه ۱۹۸۰ پس از حدود دو دهه، فرصت بازگشت به میهن خود را پیدا کرد.

میخائیل شیمیائین، چهره انتزاعی<sup>۳</sup>،  
۱۹۶۷، رنگ روغن بر روی بوم،  
۸۹ × ۱۳۰ س.م.

1. The Artists' Union of the USSR
2. Перестро́йка / Perestroika
3. Abstract Face





میخائیل شیمیائین، کاپوآبانوت، ۱۹۷۹، رنگ روغن بر روی بوم، ۱۳۲ × ۱۳۲ س.م.



میخائیل شیمیائین، طبیعت بی جان با نخرچنگ، ۱۹۷۹، رنگ روغن بر روی بوم، ۶۱ × ۷۶ س.م.



میخائیل شیمیائین، پرتره والری پانوف<sup>۱</sup>، ۱۹۷۹، رنگ روغن بر روی بوم، ۱۰۶/۵ × ۱۰۶/۵ س.م.

---

1. Portrait of Valery Panov



میخائیل شیمیائین، جشن در سن پتر [زبورگ]، ۱۹۸۸ - ۱۹۷۹، رنگ روغن بر روی بوم، ۱۰۶/۷ × ۱۰۶/۷ س.م.

صفحه بعد: میخائیل شیمیائین، بدون عنوان، ۱۹۸۰، رنگ روغن بر روی بوم، ۸۹ × ۱۱۴/۵ س.م.

- 
1. Carnival at St. Peter's
  2. Untitled



M. Ghazvinian 1980



میخائیل شیمیاکین، جشن در سن پترزبورگ، ۱۹۸۰، رنگ روغن بر روی بوم، ۴۲ × ۴۲ س.م.





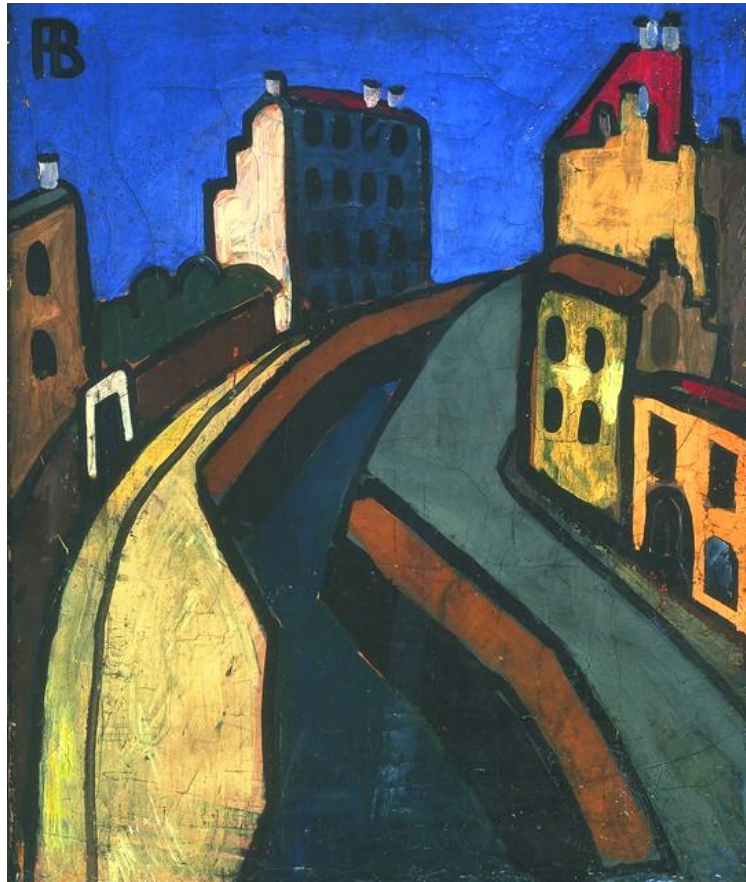
میخائیل شیمیاکین، جشن در سن پترزبورگ<sup>۱</sup>، ۱۹۸۴ - ۱۹۸۰، رنگ روغن بر روی بوم، ۱۰۵ × ۱۰۵ س.م.

---

## 1. St. Petersburg Carnival

## ریچارد واسمی

ریچارد واسمی تصاویر زیادی از مناظر شهری، مناظر طبیعی، صحنه های روزمره و پرتره کشید. نقاشی های او از خصوصیت صفحات رنگی پهن برخوردار هستند و آثار گرافیکی این هنرمند خطوط کناره نمای<sup>۱</sup> قدرتمندی دارند. وی در دوره تحصیل، تحت تأثیر نیکولای لاپشین<sup>۲</sup> قرار گرفت و از اواخر دهه ۱۹۵۰ در نمایشگاه های هنری شرکت کرد. یکی از مهم ترین موضوعات آثار وی، تصاویر شهری از خانه ها و آپارتمان ها است که همچون قوطی های کبریت کنار هم قرار گرفته اند. آهنگ منظم تعبیه پنجره ها، سطوح رنگی متنوع و متناوب و خطی بودن ترکیب بندی های این هنرمند ثابت ماند و تا دهه ۱۹۹۰ مشاهده شدند. ریچارد واسمی را می توان یکی از نقاشان راسخ حلقه آرفیف و هنر ناهمسوی لنینگراد دانست که زندگی هنری رومانتیک او به منزله جاودانه شدن خیابان ها، ساختمان ها، سقف ها و فضای شهری با صدها طراحی و نقاشی به شیوه ای ساده با رنگ روغن و تمپرا بود.



ریچارد واسمی، کانال<sup>۳</sup>، ۱۹۵۶، تمپرا و بتونه بر روی بوم چسبیده به تخته، ۵۰ × ۶۲ س.م.، موزه هنر سن پترزبورگ

1. silhouettes
2. Nikolay Lapshin
3. Channel



بالا: ریچارد واسمی، حومه ۱، ۱۹۵۷، رنگ روغن بر روی بوم،  
۳۹/۵ × ۵۷ س.م.

پایین: ریچارد واسمی، منظره شهری؛ سقف ها، ۱۹۶۰،  
رنگ روغن بر روی تخته، ۴۹ × ۳۴ س.م.



1. Suburbs
2. City Landscape; Rooftops



بالا: ریچارد واسمی، کلیسای جامع، دهه ۱۹۶۰، گواش بر روی مقوا، ۳۹/۷ × ۳۴/۷ س.م.، موزه هنر سن پترزبورگ  
پایین: ریچارد واسمی، خانه های زرد، اوایل دهه ۱۹۶۰، ترکیب مواد بر روی مقوا، ۳۹ × ۲۸/۳ س.م.، موزه هنر سن پترزبورگ

- 
1. Cathedral
  2. Yellow Houses



بالا: ریچارد واسمی، پرواز به مصر، ۱۹۷۵، رنگ روغن بر روی بوم، ۴۱ × ۳۳ س.م.

پایین: ریچارد واسمی، پارک در پاییز، دهه ۱۹۷۰، ترکیب مواد بر روی کاغذ، ۳۲ × ۲۱/۸ س.م.، موزه هنر سن پترزبورگ

- 
1. The Flight into Egypt
  2. Autumn Park

### شلومو شوارتز

شلومو شوارتز نقاشی های خود را به شیوه ای بیانگرانه خلق می کرد و در آثار گرافیکی او، به فرم توجه شایانی می شود. عمق رنگ پردازانه و حالات اکسپرسیونیستی نقاشی های او با فکری آزاد و ادراکی احساسی همراه بود. او که در دهه ۱۹۷۰ در گروه نقاشان یهودی الف نیز عضویت داشت در اواخر دهه ۴۰ به گروه نقاشانی مستقل پیوسته بود که در دهه ۱۹۷۰ شهرت یافت و به یکی از نمایندگان اصلی هنر ناهمسو در لنینگراد تبدیل شد.

شلومو شوارتز، بدون عنوان، اوایل دهه ۱۹۵۰، مداد و آبرنگ بر روی کاغذ، ۲۰ × ۱۵ س.م.



1. Untitled



بالا: شلومو شوارتز، خیابان، اوایل دهه  
۱۹۵۰، رنگ روغن بر روی بوم، ۴۰ × ۵۰  
س.م.، موزه هنر سن پترزبورگ



پایین: شلومو شوارتز، رهبر، دهه ۱۹۵۰،  
آبرنگ و مداد بر روی بوم، ۱۸ × ۳۱ س.م.

- 
1. Street
  2. Leader

بالا: شلومو شوارتز، پرتره روآلد ماندلشتام، ۱۹۵۸، تمپرا  
بر روی بوم، ۲۴ × ۳۳ س.م.، مجموعه والتین  
گروموف، سن پترزبورگ

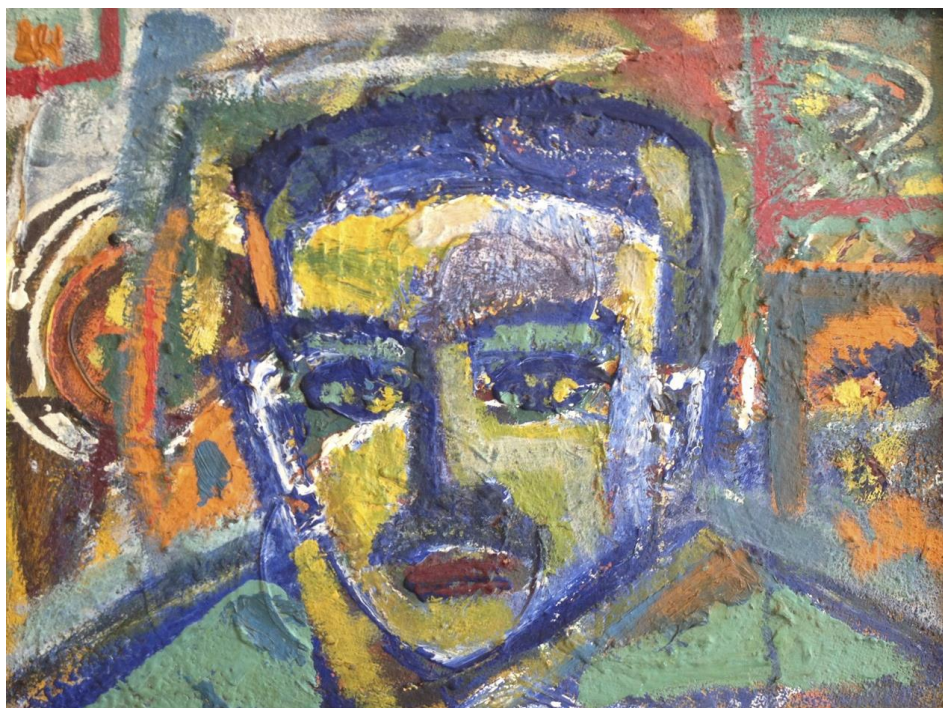


پایین: شلومو شوارتز، منظره طبیعی، ۱۹۶۰، رنگ روغن  
بر روی تخته، ۴۸ × ۴۰ س.م.، موزه هنر ناهمسو،  
سن پترزبورگ



1. Portrait of Roald Mandelstam
2. Collection of Valentin Gromov
3. Landscape





بالا: شلومو شوارتز، بدون عنوان، دهه ۱۹۷۰، آبرنگ و مداد بر روی کاغذ، ۲۷/۵ × ۲۰ س.م.  
پایین: شلومو شوارتز، حیابان، ۱۹۷۹، ترکیب مواد بر روی بوم، ۴۶ × ۳۵/۵ س.م.، گالری کی، سن پترزبورگ

- 
1. Untitled
  2. Street

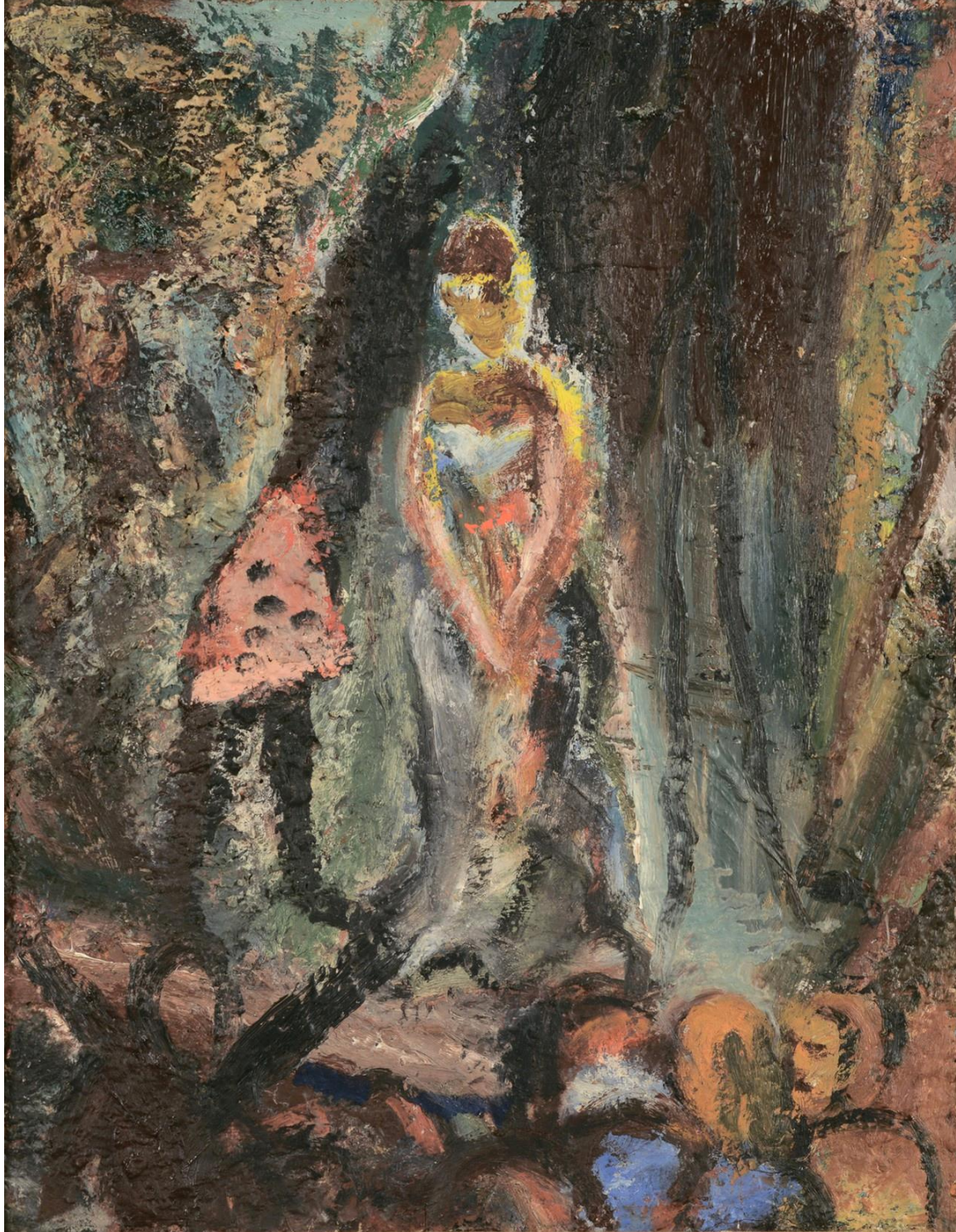
### والنتین گروموف

والنتین گروموف نقاش و گرافیست، در ۱۹۵۱ یک سال پیش از تکمیل تحصیلات خود به همراه ولادیمیر شاگین از مدرسه هنر اخراج شد. دوستان وی شامل آرفیف، ترائوگوت و وایتسیخوفسکی پیش تر از مدرسه اخراج شده بودند. گروموف مدتی به عنوان دکوراتور نمایش فعالیت کرد و با تحصیل در رشته چاپ، به مدت ۴۰ سال در این زمینه کار کرد. در دهه ۱۹۵۰ تحت تأثیر آرفیف قرار داشت، اما مدتی بعد سبک شخصی خود را پیدا کرد.

والنتین گروموف، منظره طبیعی، ۱۹۶۹، رنگ روغن روی بوم، گالری کی، سن پترزبورگ



1. Landscape



والنتین گروموف، نمایش<sup>۱</sup>، ۱۹۷۲، رنگ روغن روی مقوا، ۵۰ × ۳۹ س.م.، موزه هنر ناهمسو، سن پترزبورگ

در ۱۹۵۶ نمایشگاهی از آثار امپرسیونیستی و پسا امپرسیونیستی در موزه ارمیتاژ برگزار شد که بر روی این هنرمند تأثیر زیادی گذاشت. گروموف از نقاشانی نظیر ادگار دگا<sup>۱</sup> (۱۹۱۷ - ۱۸۳۴)، آنری تولوز لوترک و پیر آگوست رنوار<sup>۲</sup> (۱۹۱۹ - ۱۸۴۱) تأثیر پذیرفت. در نقاشی های این هنرمند صحنه های زیادی از پارک ها، نمایشخانه ها، سواحل و حومه سن پترزبورگ مشاهده می شود که نقاط روشن متضاد با رنگ های خالص و ترکیب بندی چندپاره را با رنگ هایی دارای حس و حال شاعرانه ترکیب می کرد.

### ناتالیا ژیلینا

ژیلینا در ۱۹۶۲ - ۱۹۵۶ همسر ولادیمیر شاگین، از اعضای حلقه آرفیف بود. او به تدریج سبک خود را از اکسپرسیونیسم، مشخصه هنر این حلقه، تغییر داد و شیوه ای ملایم تر در نقاشی برگزید و به سوی سبکی تخت، محدود شده تر و محتوی اشکال هندسی روشن تر گام نهاد. او با الهام از فلسفه و ادبیات، برای کتاب های ویلیام شکسپیر<sup>۳</sup> (۱۶۱۶ - ۱۵۶۴)، میخائیل بولگاکوف<sup>۴</sup> (۱۹۴۰ - ۱۸۹۱)، فئودور داستایفسکی [فیودار داستایفسکی]<sup>۵</sup> (۱۸۸۱ - ۱۸۲۱) و گروه آبریو<sup>۶</sup> (شاعران پوچ گرای دهه ۱۹۲۰) تصویرسازی می کرد.

ناتالیا ژیلینا، قدم زدن افراد اطراف [کاخ] تزاریتسینو،  
۱۹۸۴، رنگ روغن روی بوم، ۹۹ × ۱۱۹ س.م، موزه  
هنر سن پترزبورگ



1. Edgar Degas
2. Pierre-Auguste Renoir
3. William Shakespeare
4. Mikhail Bulgakov
5. Fyodor Dostoevsky
6. ОБЭРИУ / Oberiu
7. Walks Around Tsaritsyno

## جریانات هنری ناهمسو در لنینگراد ■ ۷۵

این هنرمند در ابتدا به عنوان گرافیست فعالیت می کرد. آثار هنری این نقاش حلقه آرفیف، اغلب شامل تصاویری از شهر خود، لنینگراد بود که در آن ها، شهروندان مشغول قدم زدند بودند. این تابلوها که شهر را به شکلی به شدت سازمان یافته نشان می دهند، محتوی صحنه هایی از فعالیت های ساده افراد هستند. این موضوع پرتکرار در آثار ناتالیا ژیلینا را به منزله مرور تماشایی آثار شوهر دوم بسیار جوان تر خود، بوریس اسمیلوف<sup>۱</sup> (۱۹۹۸ - ۱۹۵۱) عکاس زیرزمینی برجسته لنینگراد تعبیر کرده اند. تأثیرپذیری او از حلقه آرفیف و مشارکت در نمایشگاهی گروهی در اواسط دهه ۱۹۷۰ باعث اخراج او از کار شد.



ناتالیا ژیلینا، آتش صبح،  
۱۹۷۹، رنگ روغن روی  
بوم، ۴۰ × ۵۰ س.م.، گالری  
کی، سن پترزبورگ

- 
1. Boris Smelov
  2. Morning Porridge



ناتالیا ژیلینا، مریم عزادار، ۱۹۸۵، رنگ روغن روی بوم، ۶۰ × ۴۵ س.م.

---

## 1. Grieving Mary

## مکتب سیدلین

یکی از جریانات هنر ناهمسو در سن پترزبورگ، مکتب سیدلین بود که حول افکار و سبک کاری اوسپ سیدلین<sup>۱</sup> (۱۹۷۲ - ۱۹۰۹) شکل گرفت. این هنرمند غیر رسمی اتحاد شوروی با الهام از ایده های اوایل دهه ۱۹۰۰، شاگردانی تربیت کرد که از نقاشان شاخص هنر ناهمسو در لنینگراد شدند. از مهم ترین این هنرمندان عبارتند از: آناتولی باسین<sup>۲</sup> (متولد ۱۹۳۶)، ناتالیا تورئیوا<sup>۳</sup> (متولد ۱۹۴۱)، یوگنی گاریونوف<sup>۴</sup> (۱۹۹۴ - ۱۹۴۴)، ایگور ایوانوف<sup>۵</sup> (متولد ۱۹۳۴)، یوری ناشیووچنیکوف<sup>۶</sup> (متولد ۱۹۲۲)، سرگی سیویرتسف [سیویرتسیف]<sup>۷</sup> (متولد ۱۹۳۴)، واسیلی یوسکا<sup>۸</sup> (متولد ۱۹۳۸) و همچنین سایرین از قبیل گالینا باسینا<sup>۹</sup>، ولادیمیر یگوروف [یگوراف]<sup>۱۰</sup>، نینا فیدوتاوا<sup>۱۱</sup>، آناتولی گلاواستوف<sup>۱۲</sup>، گالینا ایوانووا<sup>۱۳</sup>، بوریس کوپین<sup>۱۴</sup>، آلكساندر میخایلوفسکی<sup>۱۵</sup> (۲۰۰۵ - ۱۹۲۳)، مارگاریتا تروشینا<sup>۱۶</sup>، واسیلی ژاوارانکوف [ژاوارانکاف]<sup>۱۷</sup> و یولی گولدشتاین<sup>۱۸</sup> شاعر.

مکتب سیدلین در ابتدا از ۱۹۳۵، به آثار هنری اساتید قدیمی و بزرگ نقاشی از قبیل رامبراند<sup>۱۹</sup> (۱۶۶۹ - ۱۶۰۶) گرایش داشت و از ۱۹۴۹ به تدریج به سمت دوره تاریک گام برداشت و در آثار هنرمندان آن، تنش، قدرت و سختی نمایان شد. نقاشان مکتب سیدلین

- 
1. Osip Sidlin
  2. Anatoly Basin
  3. Natalia Toreeva
  4. Evgeny Goryunov
  5. Igor Ivanov
  6. Yury Nashivochnikov
  7. Sergey Sivertsev
  8. Vasily Yuzko
  9. Galina Basina
  10. Vladimir Egorov
  11. Nina Fedotova
  12. Anatoly Golovastov
  13. Galina (Sizova) Ivanova
  14. Boris Kupin
  15. Alexander Mikhailovsky
  16. Margarita Trushina,
  17. Vasily Zhavoronkov
  18. Yuli Goldstein
  19. Rembrandt

در ۱۹۶۷ - ۱۹۶۰ در سومین دوره عمر این مکتب به دنبال رنگ های روشن تر و متضادتر رفتند و خودداری و آرامش بر نقاشی ها حاکم شد. در آثار هنرمندان آن شواهدی از پیچیدگی اصلاح شده نقاشی دیواری، بی وزنی رنگ های زیبایی فرازمینی و نرمی مخملین مات رنگ ها به چشم می خورد. در پایان، دوره فرسک<sup>۱</sup> به عنوان آخرین مرحله حیات این مکتب تا زمان مرگ سیدلین در ۱۹۷۲ ادامه یافت.

شاگردان این هنرمند، به طور خاص باسین، گاریونوف و ایوانوف، در دهه ۱۹۷۰ در برگزاری نمایشگاه های هنری ناهمسو در لنینگراد فعال بودند. نقاشی های هنرمندان این مکتب نه واقع گرایانه هستند نه آکادمیک، اما از نظر فلسفی، اصول مکتب سیدلین به شدت واقع بینانه بود: انکار ماهیت خیالی تصویر، اتکاء به قابلیت های تصویر از قبیل نقاط و خطوط رنگی دارای ظرفیت بالقوه معناساختی و احساسی به منظور متجسم ساختن خود. به عبارت دیگر، احساسات القاء شده توسط نقاشی های سیدلین ناشی از تجربیات معنوی واقعی این هنرمند است.

### مکتب دیوار معبد

مکتب دیوار معبد<sup>۲</sup> را می توان ادامه مکتب سیدلین در نظر گرفت. دو دهه پس از مرگ استاد، شاگردانش به ابتکار یوری ناشیووچنیکوف گرد هم آمدند و گروهی را تشکیل دادند که استمرار سنت هنری سیدلین بود. این هنرمندان عبارت بودند از: یوری ناشیووچنیکوف، آناتولی باسین، یوگنی گاریونوف، ایگور ایوانوف، سرگی سیورتسف، ناتالیا تورئیوا، واسیلی یوسکا، گالینا باسینا، ولادیمیر یگوروف، آناتولی گلاواستوف، گالینا ایوانووا، آکساندر میخایلوفسکی، واسیلی ژاوارانکوف، نینا فیدوتاوا، مارگاریتا تروشینا، ولادیمیر گارده<sup>۳</sup>، دمتری مارکول<sup>۴</sup>، سوتلانا ماسکوفسکایا<sup>۵</sup>، ولادیمیر اوستینسکی<sup>۶</sup> و آکساندر ویزیریاکو<sup>۷</sup>.

1. fresco
2. School of the Temple Wall
3. Vladimir Garde
4. Dmitry Markul
5. Svetlana Moskovskaya
6. Vladimir Ustinsky
7. Aleksandr Viziryako