

# تاریخ مختصر معماری انگلستان

دیوید واتکین

ترجمه سعید خاوری نژاد



انتشارات دولتمرد

رشت، ۱۳۹۸

سرشناسه	: واتکین، دیوید، ۱۹۴۱ - م. Watkin, David
عنوان و نام پدیدآور	: تاریخ مختصر معماری انگلستان/ دیوید واتکین؛ ترجمه سعید خاوری نژاد؛ ویراستار وحید خاوری نژاد.
مشخصات نشر	: رشت: انتشارات دولتمرد، ۱۳۹۸.
مشخصات ظاهری	: ۴۰۰ ص: مصور.
شابک	: 978-622-96280-1-0
وضعیت فهرست نویسی	: فیپا
یادداشت	: عنوان اصلی: English architecture: A Concise History, 2001
یادداشت	: چاپ قبلی: مارلیک، ۱۳۹۲.
یادداشت	: واژه‌نامه.
یادداشت	: کتابنامه.
موضوع	: معماری -- انگلستان -- تاریخ
موضوع	: Architecture -- Great Britain -- History
شناسه افزوده	: خاوری نژاد، سعید، ۱۳۶۲ - مترجم
رده بندی کنگره	: NA۹۶۱
رده بندی دیویی	: ۷۲۰/۹۴۲
شماره کتابشناسی ملی	: ۵۹۱۵۶۴۷

## تاریخ مختصر معماری انگلستان

نویسنده: دیوید واتکین

مترجم: سعید خاوری نژاد

ویراستار: وحید خاوری نژاد

ناشر: دولتمرد

شمارگان: ۵۰۰ نسخه

نوبت چاپ: اول، ۱۳۹۸

قیمت: ۵۰۰۰۰ تومان

شابک: ۹۷۸-۶۲۲-۹۶۲۸۰-۱-۰

تلفن: ۰۱۳-۳۳۵۸۴۶۴۵

همراه: ۰۹۱۱۲۴۸۵۹۶۷

وبسایت: [www.dolatmardpub.ir](http://www.dolatmardpub.ir)

پست الکترونیک: [info@dolatmardpub.ir](mailto:info@dolatmardpub.ir)

## فهرست مطالب

۱	پیشگفتار مترجم
۵	مقدمه
۷	معماری آنگلو - ساکسون و نورمن
۷	ساخت و ساز پیش از استیلا.....
۱۶	تأثیر نورمن ها.....
۲۵	توکزبری و مکتب وست کانتري.....
۲۷	دورهاهم.....
۳۱	تنوع نورمن متأخر.....
۳۶	کلیساهای بخشی.....
۳۹	ساختمان های دیگر.....
۵۱	سبک گوتیک مقدم
۵۱	سیسترسی ها و شمال.....
۵۹	کانتربری و تأثیر آن.....
۶۶	لینکلن و تأثیر آن.....
۷۴	کلیسای جامع سالزبری.....
۷۸	کلیساهای بخشی.....
۸۱	وست مینستر ابي.....
۸۷	سبک های تزئینی، بارگاهی و قائم
۸۷	سبک هندسی و تأثیر وست مینستر و لینکلن.....

- اکستر و ولز..... ۹۸
- سبک تزئینی..... ۱۰۱
- سبک بارگاهی و خاستگاه های سبک قائم..... ۱۱۲
- یورک، کانتربری و وینچستر..... ۱۱۷
- اوج سبک قائم..... ۱۲۲
- کلیساهای بخشی قائم..... ۱۲۸
- معماری غیر مذهبی..... ۱۳۳

### خانه های ییلاقی متأخر تودوری و ژاکوبی

- ورود رنسانس..... ۱۴۳
- رابرت اسمیتسون (۱۶۱۴ - ۱۵۳۶؟) و خانه های حیرت انگیز الیزابتی..... ۱۵۲
- خانه های حیرت انگیز ژاکوبی..... ۱۶۱
- منریسم صنعتگرانه..... ۱۶۷

### از اینیگو جونز تا جیمز گیبس

- ظهور اینیگو جونز..... ۱۷۱
- ساختمان های اینیگو جونز..... ۱۷۵
- پیروان اینیگو جونز: پرات، می و وب..... ۱۸۴
- سال های اولیه رن..... ۱۹۰
- کلیساهای شهری رن..... ۱۹۳
- کلیسای جامع سنت پل..... ۱۹۸
- ساختمان های غیر مذهبی رن..... ۲۰۲
- باروک انگلیسی: تالمن، ونبرو و هاکسمور..... ۲۰۶
- باروک انگلیسی: آرچر، تورن هیل و گیبس..... ۲۱۷

### احیاء سبک کلاسیک

- کمپبل، برلینگتون و کنت..... ۲۲۷
- استوارت، چمبرز و آدام..... ۲۴۰
- وایت، استوارت و هالدن..... ۲۵۲
- شیوه تماشایی: دنس، سون و نش..... ۲۶۰

۲۷۲..... احیاء سبک یونانی و کلاسیسیسم قرن نوزدهم

## ۲۸۳ معماری ویکتوریایی

۲۸۴..... گوتیک ویکتوریایی مقدم

۲۸۴..... از سالوین تا پیوجین

۲۹۲..... کاخ وست مینستر

۲۹۴..... شیوه احیاء ایتالیایی

۲۹۴..... بری

۲۹۸..... گیسون، پتورن و اسکات

۳۰۱..... ساوت کنزینگتون

۳۰۲..... گوتیک ویکتوریایی متعالی

۳۰۶..... باترفیلد و راسکین

۳۱۰..... استریت و بورجز

۳۱۱..... اسکات و واترهاوس

۳۱۵..... معماری ویکتوریایی متأخر

۳۱۵..... احیاء سبک گوتیک متأخر: بادلی، پیرسون و اسکات پسر و فرزندش

۳۲۱..... ریچارد نورمن شاو

۳۲۷..... جنبش هنر و صنایع دستی: از وب تا بتلی

## ۳۳۳ قرن بیستم

۳۳۳..... کلاسیسیسم ادواری

۳۴۲..... سر ادوین لاتینز و سنت گرایان

۳۴۲..... خانه های بیلاقی لاتینز

۳۴۷..... ساختمان های عمومی لاتینز

۳۵۲..... سنت گرایان

۳۵۷..... جنبش مدرن و سبک های جدیدتر

## ۳۸۳ واژه نامه

## ۳۹۱ کتاب شناسی



## پیشگفتار مترجم

معماری در مقایسه با نقاشی و پیکرتراشی علاوه بر قابلیت های منحصر به فرد خود به ویژه کاربردی بودن آن، به دلیل نیاز انسان به محلی برای زندگی، کار یا عبادت، این دو حوزه مذکور را در بسیاری از موارد به شکل های مختلف در برمی گیرد. در واقع شمولیت گسترده معماری در این زمینه که اغلب مستلزم مهارت کافی در به کارگیری رشته های هنری چون نقاشی، پیکرتراشی، صنایع دستی و همچنین اصول و قواعد مهندسی است باعث شده در قیاس با سایر عرصه های هنری در جایگاه بالاتری قرار بگیرد و ضمن برخورداری از نمودی والا که پلی بین هنر و علم است، شایسته توجهی درخور گردد. در بسیاری از آثار معماری شاهد وجود گونه های هنری دیگر هستیم و به این صورت است که معماری می تواند با ظرفیتی فراتر از نقاشی و پیکرتراشی ضمن شامل شدن آن ها خود یک تنه بیانگر جلوه های هنری جدید و منحصر به فردی باشد.

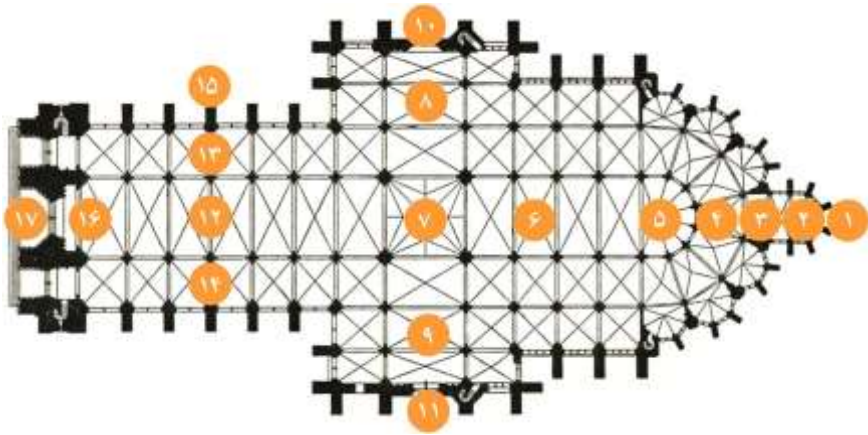
در طول تاریخ در اماکن مختلف شاهد ساختمان های متعددی به سبک های گوناگون بوده ایم و بسیاری از حوزه های فرهنگی - هنری به ارائه گونه معماری خاص خود پرداخته اند که یکی از وسیع ترین آن ها مربوط به معماری اروپایی و در این جا به طور خاص کشور انگلستان است. کتاب حاضر نیز موضوع معماری در این کشور را از اواسط قرون وسطی تا انتهای قرن ۲۰ دنبال کرده و با گزارشی در دو حوزه عمده مذهبی و مسکونی سعی می کند تاریخ معماری انگلستان را تا حد امکان به طور وسیع شامل شود.

نویسنده با تقسیم مباحث خود در زمینه تاریخ معماری این کشور به هشت قسمت عمده در ابتدا به معماری دوران آنگلو - ساکسون و نورمن اشاره می کند و سپس به بررسی دوران ابتدایی گوتیک و در ادامه آن به سبک های گوتیک تزئینی، بارگاهی و قائم می پردازد. خانه های ویلاقی متأخر تودوری و ژاکوبی موضوع بعدی بوده و پس از آن به آثار معماران مختلف انگلیسی از جونز و رن گرفته تا گیسیس توجه می شود. در ادامه،

## ۲ ■ تاریخ مختصر معماری انگلستان

احیاء سبک کلاسیک یعنی سبک یونانی در قالب کلاسیسیسم قرن ۱۹ معرفی شده و پیرو آن معماری ویکتوریایی و سیر تحول آن و سرانجام در فصل آخر نیز آثار دوران مدرن و معاصر در معماری انگلیسی تا ابتدای قرن ۲۱ معرفی می شوند. البته همان طور که نویسنده تصریح کرده، پرداخت وی در چارچوب محدود این کتاب به طور مختصر است.

اگرچه این امر به طور معمول شاید رایج نباشد اما به علت تخصصی بودن موضوع، استفاده مکرر از کلمات فنی و نام بخش های مختلف منحصر به فرد در کلیساها به ویژه در کلیساهای دوران گوتیک که ممکن است برای برخی از خوانندگان ناآشنا باشد، مترجم نظر به تشخیص خود بر آن شد تا با ارائه تعدادی طرح و نقشه از فرم رایج کلیساهای گوتیک نسبت به مشخص کردن محل دقیق بخش های نام برده در چند فصل ابتدایی کتاب اقدام کند تا زمینه درک بهتر مطلب برای مخاطبانی که با این موارد آشنایی کمتری دارند فراهم گردد. کلیساها با پایان دوران نورمن ها و آغاز سبک گوتیک از چندین قسمت مختلف تشکیل می شدند که این بخش ها در اکثر آن ها مشترک بوده و محل آن ها به عنوان مثال در نقشه یک کلیسای جامع به این صورت می باشد:

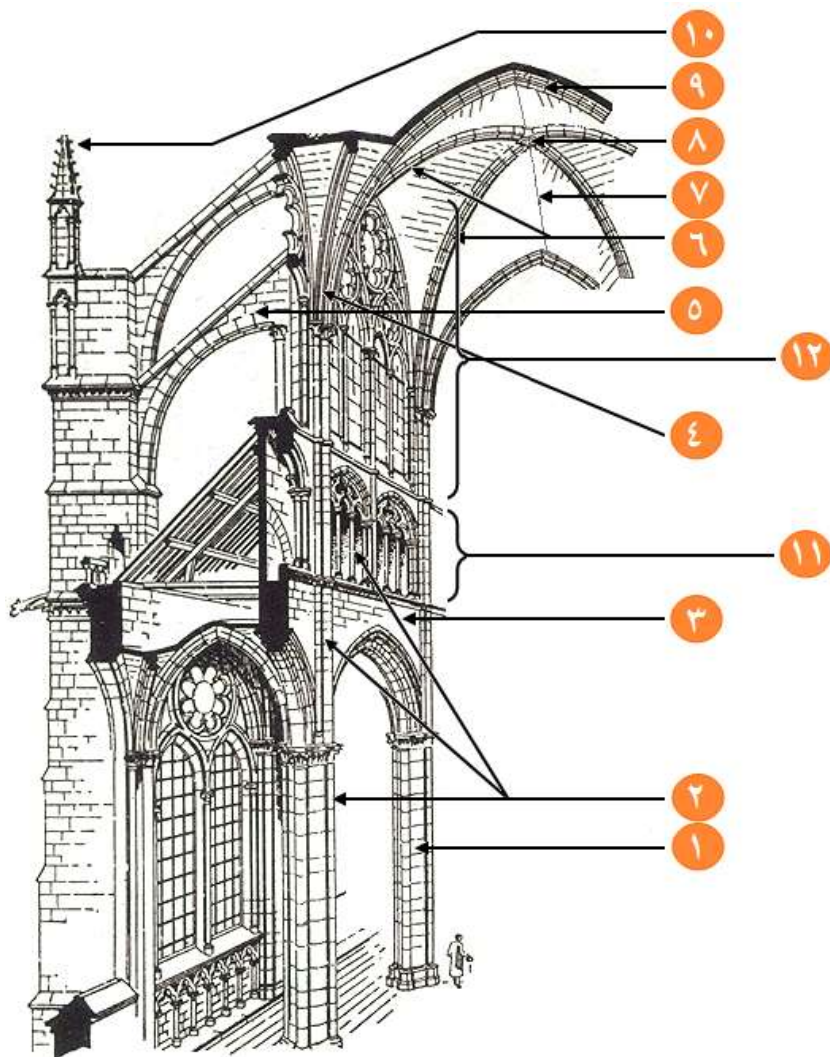


۱. جبهه شرقی، ۲. نیایشگاه مریم عذراء، ۳. انتهای شرقی، ۴. غلامگردش، ۵. محراب (صدر، پیشخان)، ۶. جایگاه همخوانان، ۷. تقاطع گاه، ۸. جناح (بازوی) شمالی، ۹. جناح جنوبی، ۱۰. جبهه شمالی، ۱۱. جبهه جنوبی، ۱۲. صحن (شبتان)، ۱۳. راهه شمالی، ۱۴. راهه جنوبی، ۱۵. پشتبندها، ۱۶. انتهای غربی، ۱۷. جبهه غربی



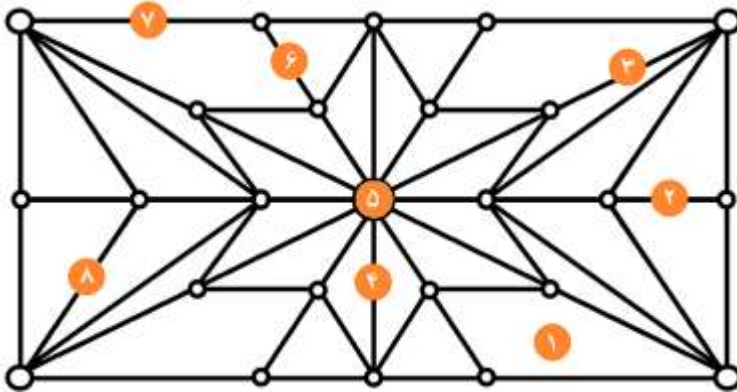
### پیشگفتار مترجم ■ ۳

علاوه بر مکان‌ها مشخص شده در نقشه، بخش‌های مختلف دیگری نیز در داخل کلیسا وجود دارد که در یک نقشه ساده قابل مشاهده نیستند. تعدادی از مهم‌ترین آن‌ها که تشکیل دهنده فضای اصلی داخلی یک کلیسا هستند از قرار زیر می‌باشند:



۱. جرز، ۲. میله ستون، ۳. پشته بغل، ۴. پطاق، ۵. پشتبند معلق، ۶. تویزه وتری، ۷. طاق تویزه طولی، ۸. گل میخ، ۹. طاق تویزه عرضی، ۱۰. برجک فوقانی، ۱۱. سه چشمه، ۱۲. پنجره بام

در قسمت بالای تصویر قبل می توان طاق و اجزاء آن را مشاهده کرد که همواره در سقف کلیساها مشاهده می شوند و در این کتاب نیز به طور مکرر مورد اشاره قرار خواهند گرفت. نوع پرکاربرد این گونه طاق ها به نام طاق توپزه در اکثر کلیساهای گوتیک وجود دارد و اگر از پایین به یک طاق توپزه نگاه کنیم نمای آن به صورت زیر خواهد بود. خط ها محل تقاطع قوس ها بوده و توپزه نام دارند. اجزاء یک طاق توپزه عبارتند از:



۱. خانه، ۲. طاق توپزه عرضی، ۳. توپزه وتری، ۴. طاق توپزه طولی، ۵. گل میخ، ۶. توپزه تزئینی، ۷. توپزه عرضی، ۸. توپزه میانی

نکته پایانی این که دلیل استفاده از تصاویر سیاه و سفید در این کتاب سند بودن آن ها در رابطه با بسیاری از ساختمان های مورد بحث است که امروزه یا دچار تغییرات زیادی شده و یا دیگر وجود ندارند و از این رو تنها منبع قابل رجوع در این زمینه می باشند. در کل ترجمه آثار معماری ویژگی های خود را داشته و در مقایسه با سایر حوزه های هنری شاید اندکی دشوارتر باشد که این امر مستلزم توجه و زحمتی بیشتر خواهد بود و از این رو مترجم در انتها امیدوار است اثر حاضر مورد پذیرش اهل فن قرار گرفته و موجبات رضایت مخاطب محترم را فراهم آورد.

سعید خاوری نژاد

تابستان ۱۳۹۰

## مقدمه

تأکید این کتاب بر نقاط اوج استعداد خلاقانه انگلیسی آن گونه که در هنر باشکوه معماری از کلیساها و کلیساهای جامع دوران میانه به واسطه پیشرفت معماری داخلی بین قرن های ۱۶ و ۱۸ تا محصولات پویای دوره احیاء سبک گوتیک و سرانجام عرصه معماری بی نهایت متنوع در اواخر قرن ۲۰ و ابتدای قرن ۲۱ به نمایش درآمده خواهد بود. برای ارائه آماری مفصل و منصفانه از شاهکارهای عمده معماری انگلیسی در ابعاد یک کتاب مختصر لازم است گروه های مشخصی از ساختمان ها حذف شود. لذا در رابطه با معماری صنعت، حمل و نقل و مهندسی به استثناء بخش مختصری در قرن ۲۰ و نیز در حوزه تاریخ شهرسازی به جز موارد مربوط به جان وود و جان نش کاوشی نمی شود. از معماری بومی و خانه های محقر جورجی یافته شده در اکثر شهرهای انگلستان و کلبه ها و بناهای کشاورزی در روستاها و حومه شهرها که بی شک یکی از ابعاد جذاب میراث ساختمان سازی انگلیسی را شکل می دهند نیز با بی میلی صرف نظر شده است.

ویرایش اول این کتاب که در سال ۱۹۷۹ منتشر گردید با این کلمات نتیجه گیری کرد: «دغدغه پذیرفته شده ای در ارتباط با نگهداری، نوسازی، حفظ و بومی گرایی جدید شروع به تغییر دادن جنبش مدرن به شیوه ای به کل بنیادین کرده است. چه کسی می داند دفعه بعد چه چیزی ممکن است احیا شود؟» در واقع تعداد اندکی قادر به پیش بینی آن بوده اند که آتش سوزی های فاجعه بار سال های ۱۹۶۸ و ۱۹۹۲ در همپتون کورت، آپارک و وینزور کسل منجر به احیاء غیر طبیعی استادکاری سنتی گردیده که دیر زمانی غیر قابل بازگشت تصور می شد. در نتیجه بخش های داخلی تخریب شده به طور دقیق توسط صنعتگرانی جایگزین شد که متعاقب آن برای کار بر روی پروژه های جدید آزاد شدند.

همچنین در دهه ۱۹۷۰ حدس زدن این نکته آسان نبود که سنت گرایی های مدرنیسم مانند تعصبات سوسیالیسم استبدادی در اروپای مرکزی و روسیه شوروی در مقابل تکثرگرایی مجاز شده از یک طرف توسط کارهای پیشرفته فنی و شفاف ریچارد راجرز و نورمن فاستر و از طرف دیگر توسط ساختمان های کلاسیک سنتی از قبیل هنبری هال ساخته شده توسط کوئینلن تری و جولین بیکنل در چشیر (۱۹۹۱ - ۱۹۸۹) که ساختمان باشکوهی بود و به طور آزادانه بر اساس ویلا روتوندای پالادیو ساخته شده بود چقدر سریع منحل می گردد.

دلیلی برای تعجب از این تنوع به ظاهر بغرنج وجود ندارد زیرا در قرن های ۱۸ و ۱۹ چیزی شبیه به آن به نمایش درآمده بود. تنها جنبش مدرن بود که می پنداشت برای تمام مشکلات فقط یک راه حل اساسی وجود دارد و این نگرشی بود که مورد حمایت مورخان تاریخ معماری مدرن قرار می گرفت که از قید جبرگرایی هگلی نفوذ کرده در بنیان های تاریخ هنر متعارف رها نشده بودند. این سنت بر اجتناب ناپذیری های تاریخی مفروض پیشرفت های سبکی یا رسمی ویژه به عنوان بخشی از زایدگایست یا روح زمان تأکید می کرد که از فرد انتظار تبعیت از آن می رفت. سرارنست گامبریچ به این استدلال غلط در تاریخ هنر حمله کرد اما این امر در تاریخ معماری به ویژه تاریخ معماری جنبش مدرن به هیچ وجه ترک نشده است. مورخ معماری به عنوان بخشی از دغدغه نوشتن تاریخی جالب توجه که به نظر می رسد دارای ترتیب، طرح و هدف است، اغلب به انتخاب ساختمان هایی واداشته می شود که رو به جلو به سمت پیشرفت سبکی بعدی رهنمون می شوند. اما فهم این نکته ضروریست که این ساختمان ها مانند ماهیت انسان هایی که آن ها را می سازند غیر قابل پیش بینی هستند. بنابراین داستان می تواند متفاوت بوده باشد: این است که تاریخ معماری انگلستان را همان گونه که در این کتاب گفته شده به چنین ماجرای تبدیلی می کند.

دیوید جی. واتکین

پیترهاوس، کمبریج، ژوئن ۲۰۰۰

# معماری آنگلو - ساکسون و نورمن

## ساخت و ساز پیش از استیلا

تردیدی نیست که قضاوت درباره یک تمدن دورافتاده به واسطه مجموعه ای از آثار باقی مانده تصادفی که جان سالم به در برده اند غیر منصفانه است اما این کتاب بر روی ساختمان هایی تمرکز می یابد که مردم در حال حاضر قادر به مشاهده آن ها هستند و بنابراین معماری [دوران] پیش از استیلا [بر جزیره انگلستان] در آن سهم اندکی خواهد داشت. فرهنگ آنگلو - ساکسون<sup>۱</sup> همان طور که با نگاه به آثار پیکرتراشی و نقاشی قرن ۷ در شمال انگلستان مانند صلیب بیوکاسل<sup>۲</sup> و انجیل های دورو<sup>۳</sup> و لیندیسفان<sup>۴</sup> به سرعت قادر به درک آن هستیم در بسیاری از ابعاد فوق العاده غنی بود. سنتی که در این هنر به نمایش درآمد مربوط به مسیحیت سلتی<sup>۵</sup> است که توسط سنت کلمبا<sup>۶</sup> و سنت ایدان<sup>۷</sup> از طریق آیانا<sup>۸</sup> از ایرلند در اواخر قرن ۶ و اوایل ۷ وارد شده بود که از نظر سبکی ترکیبی از نقش مایه های تجریدی متراکم محلی و جلوه هایی از پیکرتراشی و شاید موزائیک های رومی بود. این سبک از نظر معماری ناامید کننده بود و در اصل به تولید کلیساهای چوبی به نسبت محقر می پرداخت. جالب ترین باقی مانده ها از این دوره گروهی از کلیساهای می باشد که نشان دهنده پیوند سنت های ایتالیایی - فرانسوی بر روی این بدنه مسیحی

- 
1. Anglo Saxon
  2. Bewcastle
  3. Durrow
  4. Lindisfarne
  5. Celtic
  6. St. Columba
  7. St. Aidan
  8. Iona

اولیه می باشد: سرداب های دو کلیسای ساخته شده توسط سنت ویلفرد<sup>۱</sup> (۹۷۰۹) در هگزام<sup>۲</sup> در نورثامبرلند<sup>۳</sup> و در ریپون<sup>۴</sup> واقع در نورث یورک شایر<sup>۵</sup> و سه کلیسا در شمال شرق در مانک ورماوز<sup>۶</sup>، جارو<sup>۷</sup> و اسکامب<sup>۸</sup>.



کلیسای مانک ورماوز، کانتی دورهام: برج غربی

- 
1. St. Wilfred
  2. Hexham
  3. Northumberland
  4. Ripon
  5. North Yorkshire
  6. Mokwearmouth
  7. Jarrow
  8. Escomb

در مناطق جنوبی تر تأثیر سبک کلاسیک بیشتر بوده و حداقل یک ساختمان در ابعاد گسترده مانند کلیسای بریکس وورث<sup>۱</sup> واقع در نورث همپتون شایر<sup>۲</sup> یافته می شود. بریکس وورث که تاریخ آن به احتمال زیاد به قرن ۸ برمی گردد برای راهبان بندیکتی<sup>۳</sup> صومعه پیتربرو<sup>۴</sup> در مجاورت آن ساخته شد هرچند وجود این رابطه تأیید نشده است. این بنا نشان دهنده ورود نوع مدیترانه ای یا فرانسوی معماری توسط مبلغان کاتولیک<sup>۵</sup> بوده که در پایان قرن ۶ از رم زیر نظر سنت آگوستین<sup>۶</sup> به انگلستان آمده بودند. صحن دارای ردیف پنجره های فوقانی در این کلیسا به جایگاه کشیش<sup>۷</sup> [در محراب] می رسد که با آن هم عرض بوده و به یک مخارجه پشتخان [یا مخارجه پشت محراب]<sup>۸</sup> کوچک چند پهلو منتهی می شود. در اصل در دو طرف صحن، یک ردیف طاق وجود داشت که به سمت راهه های کلیسا باز می شد به گونه ای که کلیسا از نظر نوعی به یک بازلیکای<sup>۹</sup> ابتدای مسیحیت نزدیک بود اما راهه ها خراب شده و طاق ها با آجر پر شده است. همچنین صفحه طویلی از سه طاق میان صحن و جایگاه کشیش ها و همچنین یک ورودی سرپوشیده<sup>۱۰</sup> دو طبقه در انتهای غربی<sup>۱۱</sup> کلیسا وجود داشت که از بین رفته است.

اولین مرحله از این سبک توسط گروهی متشکل از حدود ۸ کلیسا در کنت<sup>۱۲</sup> و اسکس<sup>۱۳</sup> به نمایش درمی آید که کلیساهای سنت پیتر و سنت پل<sup>۱۴</sup> در کانتربری<sup>۱۵</sup>

- 
1. Brixworth
  2. Northamptonshire
  3. Benedictine
  4. Peterborough
  5. Catholic
  6. St. Augustine
  7. presbytery
  8. apse
  9. Basilica
  10. porch
  11. west end
  12. Kent
  13. Essex
  14. St. Paul
  15. Canterbury

چشمگیرترین نمونه در میان آن ها هستند که توسط خود سنت آگوستین در سال ۹۶۰۰ ساخته شدند.



کلیسای بریکس وورث، نورث همپتون شایر: نمای جنوب غربی





بریکس وورث، فضای داخلی به طرف غرب: قوس ها که در حال حاضر پر شده است در اصل به سمت راهه ها هدایت می شدند.

یکی از بخش های باقی ماند در این گروه مذکور، صحن ساده متعلق به اواسط قرن ۷ کلیسای سنت پیتر آن دوال<sup>۱</sup> در بردول جاکستا مر<sup>۲</sup> [به انگلیسی: بردول آن سی<sup>۳</sup>] واقع در اسکس می باشد. نفوذ ایتالیایی - فرانسوی در معماری قرن های ۸ - و ابتدای ۹ - به عنوان مثال در کلیسای سنت پیتر در بریتفورد<sup>۴</sup> واقع در ویلت شایر<sup>۵</sup> (به احتمال زیاد متعلق به ابتدای قرن ۹) همچنان غالب مانده است. این مسأله در مورد طاق های کوتاه صدق می کند که از صحن به سمت ورودی های سرپوشیده شمال و جنوب امتداد می یابند. طاق شمالی پوشیده از نقش های سالم نوارهای برگ دار است که تکرار می شوند.

1. St. Peter-on-the-Wall
2. Bradwell-Juxta-Mare
3. Bradwell-on-Sea
4. Britford
5. Wiltshire



کلیسای سنت پیتر، بریتفورد، ویلت شایر: طومار نقش دار بر روی قوس شمالی

با تاجگذاری شارلمان به عنوان امپراتور غرب در سال ۸۰۰ در رم، رنسانس کارولنژی<sup>۱</sup> بر روم باستان، هم به عنوان یک الگوی سیاسی و هم هنری تأکید کرد. کلیسای رهبانی<sup>۲</sup> آرمانی کارولنژی در فرانسه و قلمروی امپراتوری، دارای برج و جناح در انتهای شرقی<sup>۳</sup> [طرف محراب] و غربی [مقابل محراب] خود و همچنین ساختمان‌های فرعی مجتمع در اطراف یک حیاط یا رواق صومعه<sup>۴</sup> است. به نظر می‌رسد این سنت اصیل تأثیر آنی اندکی بر انگلستان گذاشت اما در طول دوران احیاء سبک رهبانی در اواخر قرن ۱۰ و اوایل ۱۱ نموده‌های این آرایش معماری در ایلی<sup>۵</sup> و دورهام<sup>۶</sup> (بر اساس اسناد)، وینچستر<sup>۷</sup> (بر اساس کاوش‌ها)، کانتربری، سنت مری<sup>۸</sup> واقع در دوور<sup>۹</sup>، سنت لورنس<sup>۱۰</sup> در بردفورد آن ایوان<sup>۱۱</sup>

- 
1. Carolingian Renaissance
  2. monastic church
  3. east end
  4. cloister
  5. Ely
  6. Dorham
  7. Winchester
  8. St. Mary
  9. Dover
  10. St. Lawrence
  11. Bradford-on-Avon

واقع در ویلت شایر با تناسب بلند و باریک خود و سنت مری در دیرهurst<sup>۱</sup> واقع در گلاستر شایر<sup>۲</sup> تقلید شد. سادگی و فقدان پیچیدگی که مبین ساختمان های مشابه نمونه موجود در دیرهurst است خاطر نشان می سازد ثمره ویژه آنگلو - ساکسون ممکن است نه در معماری بلکه در تزئین آشکار شده باشد.

برج ها شاخص ترین باقی مانده ها از ساختمان کلیساهای قرن های ۱۰ و ۱۱ به عنوان مثال در دیرهurst، کلافام<sup>۳</sup> در بدفورد شایر<sup>۴</sup>، بارنک<sup>۵</sup> و ارلز بارتون<sup>۶</sup> در نورث همپتون شایر و همچنین بارتون آپان هامبر<sup>۷</sup> در هامبرساید<sup>۸</sup> می باشد. سه نمونه آخر به خاطر تزئین برجسته خود با کار کوتاه و بلند<sup>۹</sup> به طور ویژه شناخته شده اند. این استفاده تزئینی از نوار ستون نماها<sup>۱۰</sup> به نظر می رسد در عین حال بازتابی از ساختمان های چوبی بومی و همچنین سنت پیچیده تر وارداتی از آلمان کارولنژی باشد و خود تا حدودی بر معماری باستانی رومی ابتناء داشته باشد.



کلیسای سنت مری، دیرهurst، گلاستر شایر: فضای داخلی از طرف دیوار غربی

1. Deerhurst
2. Gloucestershire
3. Clapham
4. Bedfordshire
5. Barnack
6. Earls Barton
7. Barton upon Humber
8. Humberside
9. long and short work
10. pilasters



راست: کلیسای ارلز بارتون، نورث همپتون شایر: برج غربی  
چپ: کلیسای بارتون آپان هامبر، هامبرساید: برج غربی

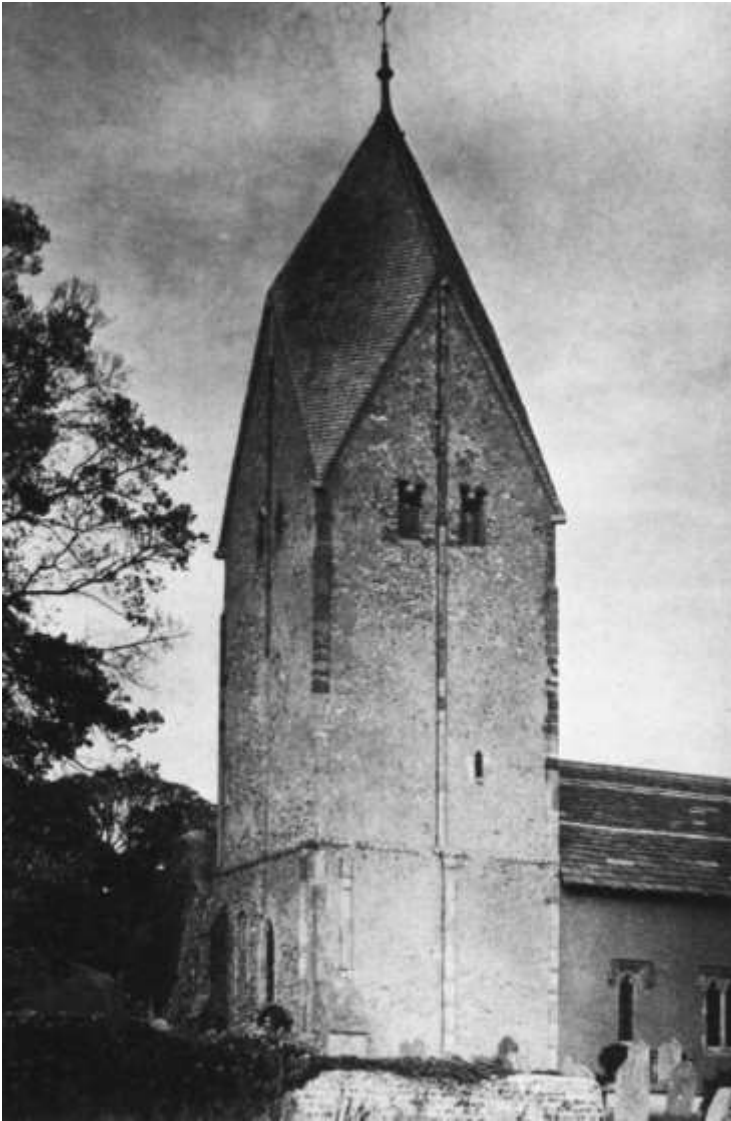
بناهای یادبود مهم اواسط قرن ۱۱ کلیساهای جامع مرتفع در شربورن<sup>۱</sup> واقع در دورست<sup>۲</sup>، نورث المهام<sup>۳</sup> در نورفوک<sup>۴</sup> و در کلیسای سنت مری در استوه<sup>۵</sup> واقع در لینکلن شایر<sup>۶</sup> را شامل می شود که می توان در آن ها شاهد تقاطع گاه هایی با طاق هایی به ارتفاع ۱۱ متر بود که به سمت جناح، صحن و جایگاه کشیش باز می شود. ساختمان مدور در سنت آگوستین ابی<sup>۷</sup> در کانتربری باید از جالب ترین بناهای این دوره بوده باشد. ساخت آن

- 
1. Sherborne
  2. Dorset
  3. North Elmham
  4. Norfolk
  5. Stow
  6. Lincolnshire
  7. St. Augustine Abbey

(که هرگز پایان نیافت) توسط راهب بزرگ<sup>۱</sup> والفریک<sup>۲</sup> به عنوان واسطه ای میان دو کلیسای قدیمی تر سنت مری و سنت پل آغاز شد. این ساختمان مدور که در داخل، دایره ای شکل و در بیرون هشت گوشه است به این دلیل مهم بود که از طرفی گواهی بر دغدغه بنای یک ساختمان یکپارچه واحد و متفاوت از تعدادی محراب اولیه کوچک بوده و از طرف دیگر نمونه ای از نفوذ اروپای بری مانند ساختمان مدور سنت بیناین<sup>۳</sup> در دیژون<sup>۴</sup> در اوایل قرن ۱۱ است که یادآور کلیسای کوچک پالاتین شارلمان در آخن<sup>۵</sup> در سال های ۸۰۵ - ۷۹۲ و نیز ساختمان سنتا کوستانتزا<sup>۶</sup> در رم در قرن ۴ می باشد.

آغاز سبک رومانسک<sup>۷</sup> که در انگلستان اغلب با نام نورمن<sup>۸</sup> شناخته می شود را می توان با توجه به سه ساختمان متفاوت، یعنی کلیسای لنگفورد<sup>۹</sup> واقع در آکسفورد شایر<sup>۱۰</sup>، سامپتینگ<sup>۱۱</sup> واقع در وست ساسکس<sup>۱۲</sup> که در رابطه با آن، این احتمال وجود دارد که از دوران ادوارد معترف<sup>۱۳</sup> یا اندک زمانی پس از آن باقی مانده باشد و همچنین مورد آخر، وست مینستر ابی [ادوارد] معترف<sup>۱۴</sup> ردیابی کرد. کلیسای سنت ماتيو<sup>۱۵</sup> واقع در لنگفورد از یک برج مرکزی برخوردار است که در هر چهار طرف آن پنجره های دوقلوی ناقوس تعبیه شده است و برج کلیسای سامپتینگ نیز دارای سقف معروف هرمی می باشد که خاستگاه آن در راینلند<sup>۱۶</sup> بود.

- 
1. Abbot
  2. Wulfric
  3. St. Bénigne
  4. Dijon
  5. Aachen
  6. Sta. Costanza
  7. Romanesque
  8. Norman
  9. Langford
  10. Oxfordshire
  11. Sompting
  12. West Sussex
  13. Edward the Confessor
  14. Confessor's Westminster Abbey
  15. St. Matthew
  16. Rheinland



کلیسای سامپتینگ، وست ساسکس: برج غربی

### تأثیر نورمن ها

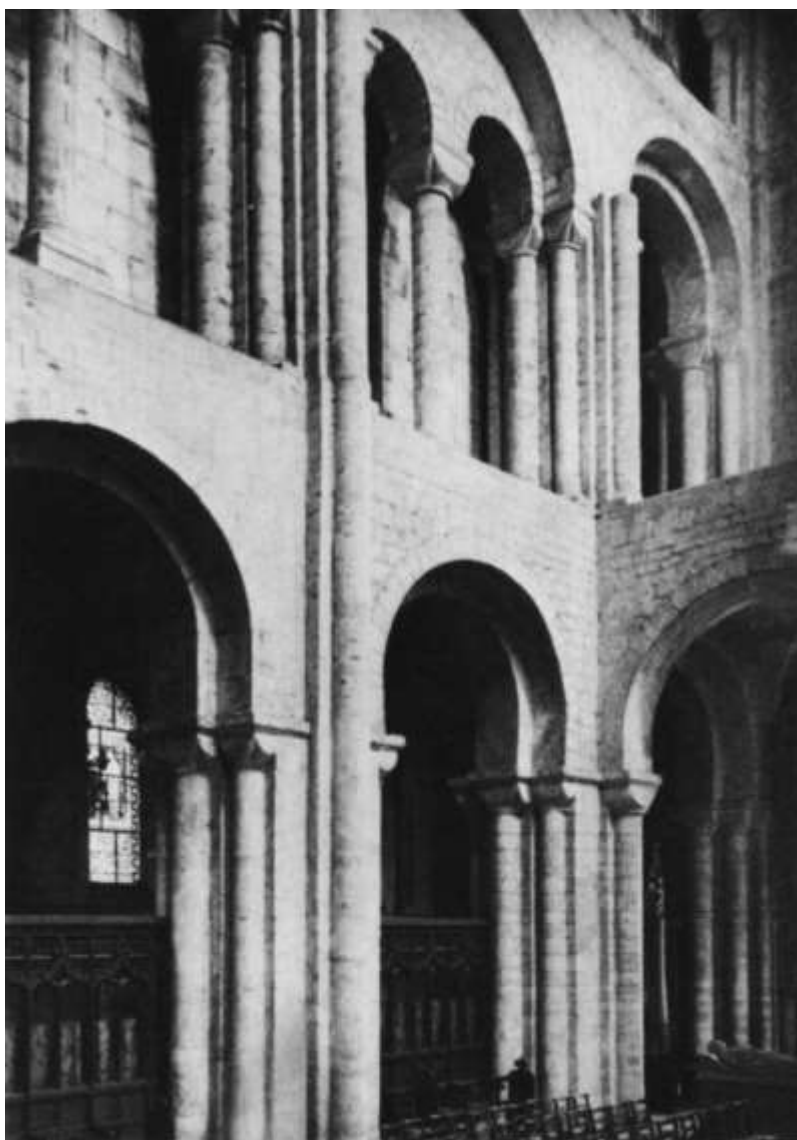
با روی کار آمدن سنت ادوارد معترف، شاه ماقبل آخر ساکسون ها (که در سال های ۱۰۶۶ - ۱۰۴۲ حکومت کرد) تحول مشخصی آغاز می شود. نورمن ها در دوران حیات او به

خاطر جنگ های خود و غلبه بر سیسیل<sup>۱</sup> و بخش اعظم جنوب ایتالیا به قدرت غالب در اروپا بدل شدند. مادر ادوارد معترف به نام اما<sup>۲</sup> نورمن بود و پسر وی بیست و پنج سال ابتدای زندگی خود را در تبعید در نورماندی<sup>۳</sup> به سر برد. حضور طولانی مدت ادوارد معترف در آن جا پیش از کسب تاج سلطنت انگلستان نه تنها مبین آمادگی او برای انتصاب مقامات عالی رتبه کلیسا از میان افراد وارد شده از نورماندی و لورین پایین دست<sup>۴</sup> بلکه تصمیم وی به شکل دادن به کلیسای اعظم خود در وست مینستر ابی (۱۰۵۰ - ۱۰۴۵) بر اساس مدل جومیژ ابی<sup>۵</sup> (۱۰۶۶ - ۱۰۳۷) بود. ابعاد عظیم و صلابت کلیساهایی مانند جومیژ به شدت بیانگر انگاره جنگجوی کلیسا به مثابه ابزار دولت بود که دوک<sup>۶</sup> نورماندی از آلمان اوتونی<sup>۷</sup> عاریه گرفته بود. اینک چهره انگلستان دستخوش تغییر با بناهایی قرار می گرفت که توسط ویلیام فاتح پس از سال ۱۰۶۶ آستن این روح شده بودند. اما سبک منتخب وی در گذشته در وست مینستر ادوارد معترف نیز اقتباسی بود.

دهه های ۱۰۷۰ و ۱۰۸۰ شاهد ساخته شدن بناهای یادبود در کلیساهای جامع کانتربری، وینچستر و لینکلن و همچنین کلیساهای صومعه ای<sup>۸</sup> بندیکتی سنت آلبنز<sup>۹</sup>، ایلی و ووستر<sup>۱۰</sup> بود. لنفرنک<sup>۱۱</sup> اولین اسقف<sup>۱۲</sup> اعظم نورمن کانتربری کلیسای جامع خود را در طول سال های ۱۰۷۷ - ۱۰۷۰ بازسازی کرد. اگرچه هم اکنون بخش کوچکی از آن باقی مانده اما مشخص است به دقت از روی سبک کلیسای سنت اتین<sup>۱۳</sup> واقع در کن<sup>۱۴</sup> ساخته شده بود که خود [در گذشته] راهب بزرگ آن بود. کار ساخت کلیسای

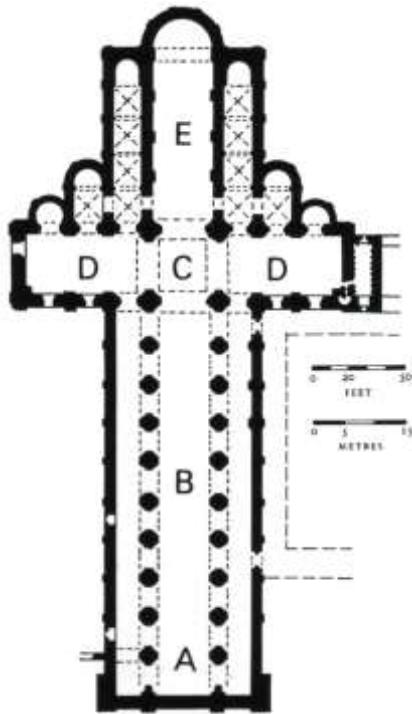
- 
1. Sicily
  2. Emma
  3. Normandy
  4. Lower Lorraine
  5. Jumièges Abbey
  6. Duke
  7. Ottonian
  8. abbey church
  9. St. Albans
  10. Worcester
  11. Lanfranc
  12. Bishop
  13. St. Etienne
  14. Caen

سنت ایتین توسط ویلیام فاتح از سال های ۱۰۶۶ - ۱۰۶۴ آغاز شد و در سال ۱۰۷۷ پایان یافت.



سنت آلبنز ابی، هارتفورد شایر، نمایی از صحن به طرف جناح غربی: نیمه غربی متعلق به قرن ۱۳ بوده و پنجره غربی نیز در قرن ۱۹ تعویض شد.





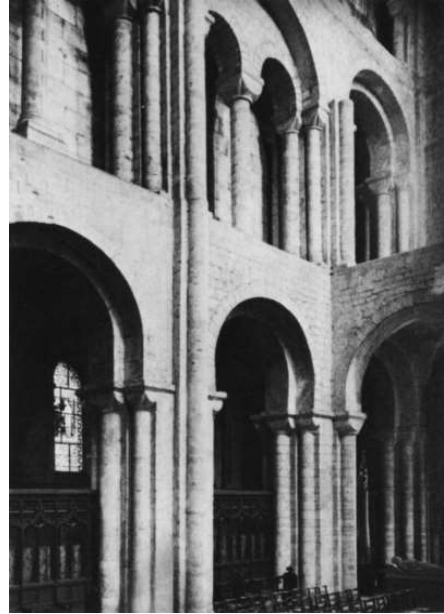
نقشه سنت آلبنز: A: جبهه غربی، B: صحن،  
C: تقاطع گاه، D: جناحین، E: جایگاه همخوانان

طاق دار به نسبت مساوی تقسیم شده که با ستون های دیواری بخش بخش شده است. طبقه فوقانی شامل چند پنجره بام می شود که یک راهرو باریک در جلوی آن ها قرار دارد و در طبقه میانی گالری های بزرگی تعبیه شده که در بالای راه های طبقه همکف قرار دارد.

راهب بزرگ سیمئون<sup>۲</sup> برادر اسقف والکلین در سال ۱۰۸۳ کلیسای رهبانی بندیکتی در ایلی را بازسازی کرد. جناحین کلیسا از نظر سبک به جناحین کلیسای وینچستر شباهت داشته که ممکن است اندکی پس از آن ساخته شده باشد اما صحن و قسمت انتهایی بخش غربی آن که به طور استادانه ساخته شده است تا ابتدای قرن ۱۲ ساخته نشده بود.

وینچستر در واقع به طور مشترک با لندن پایتخت انگلستان بود و او در هر دو شهر پادشاهی می کرد. اسقف والکلین<sup>۱</sup> از بستگان وی، اولین اسقف نورمن در وینچستر بود و در سال ۱۰۷۹ اقدام به بازسازی کلیسای جامع آن نمود. ما از روی دو بازوی جناح قادر به درک کیفیت کارهای وی هستیم. چیزی که بی درنگ این کلیساها را از ساختمان های پیش از استیلا [نورمن ها بر انگلستان] متمایز می کند استفاده از شگرد دیوار قطور است که از این قبیل آثار مانند سنت اتین از نورماندی وارد شده بود. به عنوان مثال این شگرد در صحن کلیسای سنت آلبنز و به صورت باسلیقه تر در جناحین کلیسای وینچستر قابل مشاهده است که به سه طبقه

1. Walkelin  
2. Simeon



راست: کلیسای جامع وینچستر: فضای داخلی جناح شمالی

چپ: کلیسای جامع ایلی، جبهه غربی: جناح شمال غربی که در گذشته با بخش جنوبی موازنه ایجاد می کرد در حال حاضر از بین رفته است.

صحن عظیم کلیسای ایلی با سیزده طاق خود که با هشت طاق کلیسای جومیث مقایسه می شود حتی در حال حاضر نیز به واسطه ابعاد و عظمت خود علی رغم این که به بزرگی ساختمان های مدرن عادت کرده ایم بر ما تأثیر می گذارد. حال باید تصور کرد این کلیسا در قرن ۱۲ چقدر عظیم به نظر می رسید! برای درک کامل آن باید خالی بودن کنونی آن را فراموش کرد و آن را با آن غنای عبادت کاتولیک تصور نمود. در واقع قربانگاه های جانبی کوچک تر متعددی وجود داشت که در فواصل میانی آن ها صفحه هایی تعبیه شده بود و اغلب تا نوک مجموعه سه طاق در بخش غربی تقاطع گاه بالا می آمد و یک صفحه حائل<sup>۱</sup> سنگی عظیم جایگاه راهبان را با آن صدای بلندی که از آن پخش می شود از بدنه کلیسا جدا می کرد.

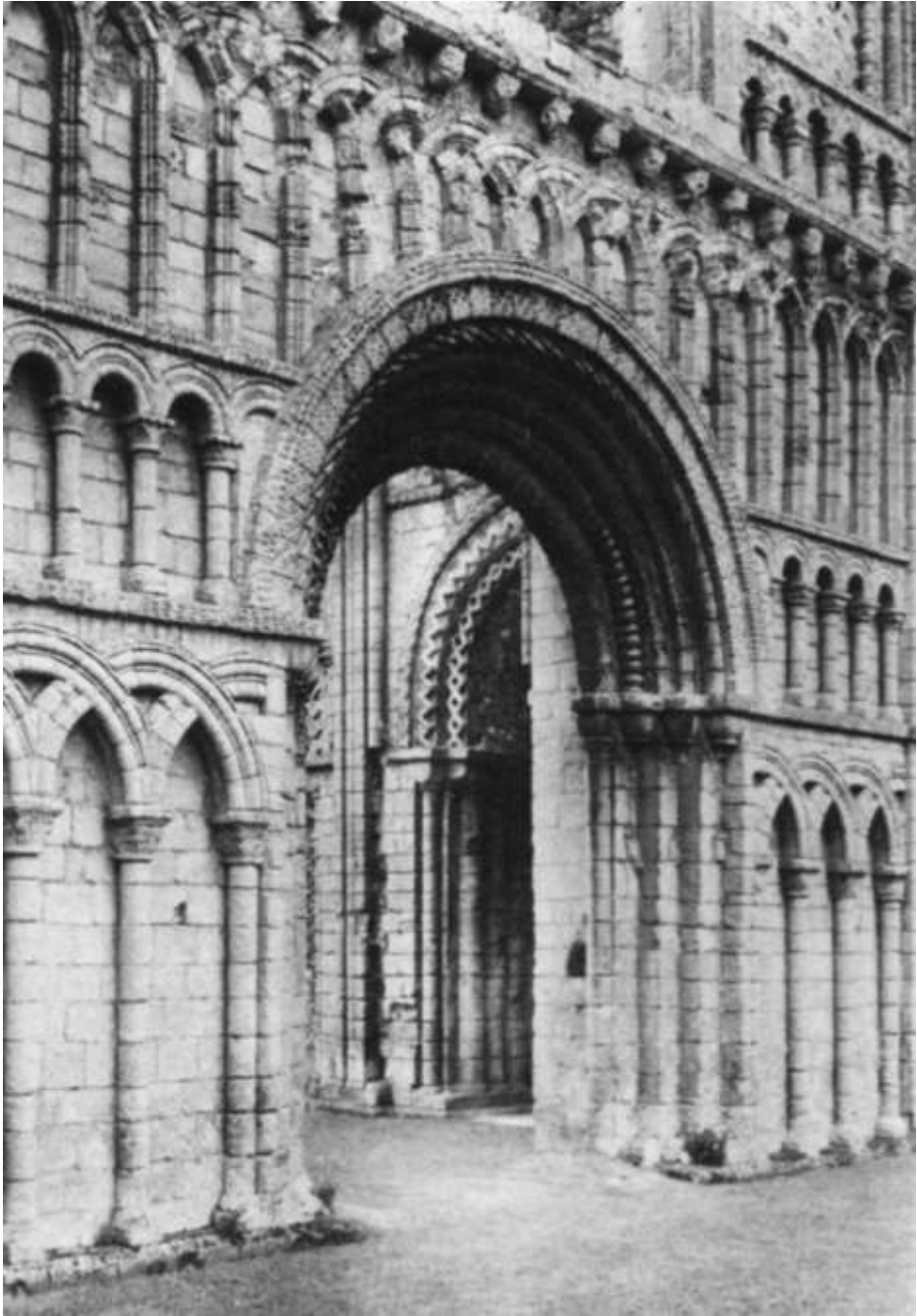
ممکن است خاستگاه بی واسطه انتهای غربی فوق العاده کلیسای ایلی با آن جناحین خود به سمت شمال و جنوب (بخش قبلی آن اکنون از بین رفته) و برج مرکزی عظیم آن در بری سنت ادمونز<sup>۱</sup> باشد اما در اصل از کلیساهای واقع در قلمروی امپراتوری تحت فرمان اخلاف شارلمان در شمال شرقی فرانسه، کشورهای پایین دست<sup>۲</sup> [شامل هلند، بلژیک و لوگزامبورگ در شمال شرقی اروپا در نزدیکی دریای شمال] و به ویژه نواحی غربی آلمان منشق می شود. تاریخ این کار در ایلی هنوز نامشخص است اما به نظر می رسد کار آن در طول قرن ۱۲ تا زمان ساخت برج غربی کلیسا در حدود سال ۱۲۰۰ ادامه پیدا کرد. بخش اعظم ورودی سرپوشیده ساخته شده مربوط به اواسط قرن ۱۳ بوده و این در حالی بود که قسمت های فوقانی برج مرکزی در اواخر قرن ۱۴ ساخته شد. البته با در نظر گرفتن این جبهه عظیم غربی کلیسا به نحوی از دوران نورمن ها خارج شده ایم.

اما ردیف های ترکیبی طاق های خالی متنوع که معرف سبک اولیه انگلستان در سال ۱۲۰۰؟ در ایلی یا در صومعه کسل آکر<sup>۳</sup> واقع در نورفوک می باشد تا حدی می تواند به عنوان پیشرفت نسبت به نقش های خطی غنی در نظر گرفته شود که طراح صحن اوایل قرن ۱۲ کلیسای ایلی با مفاصل انعطاف پذیر صعودی نمای دیوارهای خود ساخته بود. رشد این نوع نقش های معرف معماری نورمن متأخر یا رومانسک در انگلستان می باشد.

این امر باعث می شود نقش های مذکور از خاستگاه های مشخص خود در نورماندی مجزا گردد و گاهی اوقات نیز به عنوان گواهی بر سرزندگی مستمر سنت تزئینی آنگلو - ساکسون در نظر گرفته شده است. کلیسای نورویچ<sup>۴</sup> که ساخت آن از سال ۱۰۹۶ آغاز شد و همچنین کلیسای پیتربرو که تاریخ آغاز بنای آن به سال ۱۱۱۸ می رسد این سنت ویژه را به سبکی ارتقاء می دهد که گاهی اوقات نسل دوم سبک نورمن نامیده می شود.

---

1. Bury St. Edmunds  
2. Low Countries  
3. Castle Acre Priory  
4. Norwich



دیر کسل آکر، نورفوک: نمای غربی

کلیسای نورویچ مخارجه پشتخان انتهای شرقی و غلامگردش<sup>۱</sup> خود را با چیزی ترکیب می کند که می توانیم آن را به عنوان پدیده ای درک کنیم که از نظر سبکی مشخصه ای انگلیسی است یعنی یک صحن بسیار طولانی با ۱۴ دهانه طاق. در حال حاضر پایه های صحن اصلی این کلیسا از تعداد ۱۶ ستون برخوردار می باشد و طاق های آن مزین به نقش ابزار گریخته<sup>۲</sup> و تزئینات خطی خیزابی<sup>۳</sup> است که نقش های زیگزاگ ماندی بودند از حدود سال ۱۱۱۵ بر معماری نورمن تسلط داشتند. مورد دیگر این که در کلیسای نورویچ یک پایه ستون مدور وجود دارد که با شیارهای ماریچ عمیقی از نوع ابداع شده در دوره ام، تزئین شده که در آینده در مورد آن بحث خواهد شد. کلیسای پیتربرو این غنای کلی جلوه و بی توجهی فزاینده به منطق سازه ای یافته شده در نورماندی را ادامه می دهد.



راست: کلیسای جامع نورویچ، صحن: طاق ها در قرن ۱۵ اضافه شده است.

چپ: کلیسای جامع پیتربرو، نمایی از تقاطع گاه به طرف شمال: تزئینات موجود در پنجره ها بعدها اضافه شد.

- 
1. ambulatory
  2. billet moulded
  3. Chevron

سرداب جایگاه همخوانان [گروه گُر]<sup>۱</sup> کلیسای جامع کانتربری که توسط سنت انسلم<sup>۲</sup> در بین سال های ۱۱۳۰ - ۱۰۹۶ ساخته شده نیز یکی از بهترین نمونه های باقی مانده از دوره اولیه می باشد. این سرداب با طاق های دارای تویزه مرتفع<sup>۳</sup> و همچنین دو ردیف شامل ۲۲ ستون مزین به سرستون های خوش تراش در زمان خود بزرگ ترین سرداب انگلستان بود.



کلیسای جامع کانتربری: سرداب کلیسا

جایگاه همخوانان که توسط این سرداب تقویت می شد دارای دو جفت جناح بود که درست شبیه به سومین کلیسای صومعه ای هم عصر خود در کلونی<sup>۴</sup> واقع در فرانسه

- 
1. choir
  2. St. Anselm
  3. high groin
  4. Cluny

# سبک های تزئینی، بارگاهی و قائم

## سبک هندسی و تأثیر وست مینستر و لینکلن

تأثیر شمال فرانسه بر معماری انگلیسی در قرون وسطی به سختی می تواند دست بالا گرفته نشود. زیرا شاهد بوده ایم که ادوارد معترف در قرن ۱۱ برای الهام گرفتن به جومیژ، راهبان کانتربری در قرن بعد به سن و سرانجام هنری سوم در قرن ۱۳ به لویی نهم، ریمز و آمین توجه کردند. در این فصل برای بررسی سبک بارگاهی<sup>۱</sup> و خاستگاه های [سبک] قائم<sup>۲</sup>، شواهد بیشتری در رابطه با این حس که مهم ترین حوادث در داخل اروپا اتفاق می افتاد مشاهده خواهیم کرد.

اولین مرحله سبک تزئینی که تا زمان پذیرش منحنی های جناغی<sup>۳</sup> در حدود سال ۱۲۹۰ طول کشید گاهی اوقات [سبک] هندسی<sup>۴</sup> نامیده می شود. ریشه این واژه در توصیف توری کاری پنجره است و بنابراین نشانه خوبی از تأثیر وست مینستر می باشد. این تأثیر موجب اشتیاقی تازه برای پنجره های بزرگ شد که همچنین سبک تزئینی اواخر قرن ۱۳ و نیمه اول قرن ۱۴ را نیز متأثر ساخت. انتهای شرقی کلیسای جامع قدیمی سنت پل<sup>۵</sup> که کار ساخت آن از سال ۱۲۵۸ و به احتمال زیاد به منظور رقابت با وست مینستر ابی آغاز شد و در آتش سوزی بزرگ سال ۱۶۶۶ از بین رفت متشکل از یک پنجره رز بزرگ با پشت بغل های سوراخ شده با توری کاری اتکا یافته بر روی یک ردیف هفت تایی پنجره های تیزه ای نوک دار<sup>۶</sup> بود. این [انتهای شرقی] به طور مستقیم از جناحین وست مینستر اقتباس

- 
1. Court style
  2. Perpendicular
  3. ogee curves
  4. Geometrical
  5. St. Paul's Cathedral
  6. cusped lancets

شد که خود از جناحین [ساخت] پیر دو مونترویی<sup>۱</sup> در نوتردام گرفته شده بودند. یکی دیگر از نمونه های تقلیدی از تالار شورا و رواق صومعه وست مینستر در سال ۱۲۷۰؟ در سالزبری ساخته شد. سالزبری به عنوان کلیسای جامعی که خادمان آن کشیش های سکولاری بودند که تحت یک قانون رهبانی زندگی اشتراکی نمی کردند به طور حتم به یک تالار شورا نیاز داشت نه رواق صومعه و طراحان اصلی کلیسای جامع، ۵۰ سال پیش برای آن ها تدارکی ندیده بودند.



کلیسای جامع سالزبری: راهرو شرقی رواق صومعه به طرف شمال



بنابراین تصمیم برای اضافه کردن آن ها می تواند به عنوان نشانه جذابیت نیرومند وست مینستر در نظر گرفته شود هرچند باید به خاطر آورده شود که بر اساس یک ناهنجاری خوشایند، تعداد پنج مورد دیگر از نه کلیسای جامع برخوردار از قوانین کلیسایی سکولار شامل لینکلن، ولز، چیچستر، هرفورد و کلیسای جامع قدیمی سنت پیترو، این رواق های صومعه تزئینی را به جای یک رواق صومعه کاربردی برگزیدند. هرچند این موارد به احتمال زیاد انعکاس دهنده میزان شکل دهی کلیساهای جامع بندیکتی و دیرها به انتظارات مردم در این زمینه بودند که یک کلیسای بزرگ چگونه باید به نظر برسد.

دو دیر سیستمی که با حوزه سلطنتی روابطی داشتند نیز علی رغم الزام خود به بی پیرایگی اقدام به پذیرش جوانبی از سبک تزئینی جدید کردند. هنری سوم در سال ۱۲۵۱ حامی نتلی ابی<sup>۱</sup> در همپ شایر<sup>۲</sup> شد و پنجره بزرگ توری کاری شده در انتهای شرقی و جناح جنوبی که بی تردید به این دوره برمی گردند مطابق پنجره های تالار شورای وست مینستر الگو گرفته اند. در فاصله سال های ۱۲۷۱ و ۱۲۷۷ در هیلز ابی<sup>۳</sup> واقع در گلاستر شایر یک انتهای غربی با پنج نیایشگاه جانبی شعاعی با الگوی مستقیم از وست مینستر اضافه شد. این بخش شامل زیارتگاهی برای اثر مشهور خون مقدس [عیسی] بود که در سال ۱۲۶۸ توسط ادموند<sup>۴</sup>، ارل [نوعی مقام اشرافی] کورنوال<sup>۵</sup> و برادر زاده هنری سوم اهداء گردید.

صحن و راهه های نورمن کلیسای جامع چیچستر در سال ۱۲۷۰؟ با اضافه کردن چند ردیف نیایشگاه بیرونی، تا حدی به شیوه قرار گرفتن نیایشگاه ها در لابلائی پشتبند راهه های صحن نوتردام در دهه ۱۲۴۰ عریض تر شد. توری کاری میله ای در واقع از نوع نوتردامی - وست مینستری است و مانند نوتردام در اصل بر روی هر دهانه خارجی یک سه گوشه شیروانی<sup>۶</sup> قرار داشت. کلیسای بخشی باشکوه مریم عذرا<sup>۷</sup> در استون<sup>۸</sup> واقع در

- 
1. Netley Abbey
  2. Hampshire
  3. Hailes Abbey
  4. Edmund
  5. Earl of Cornwall
  6. gable
  7. St. Mary the Virgin
  8. Stone

کنت به احتمال زیاد به تاریخی مشابه برمی گردد. پشت بغل های طاق بندی سه پره خالی در پیشخان به طور عالی به شکل نقش های شاخ و برگ تراشیده شده اند و احتمال دارد کار بناهای سلطنتی وست مینستر باشند.

چیزی که تا این به جا شاهد آن بوده ایم تا حد زیادی جزئیات پراکنده است که به طور خاص از توری کاری هندسی در وست مینستر الهام گرفته شده است. اما در لیچفیلد<sup>۱</sup>، هرورد و لینکلن سبک استوارتر و مستقل تری بر مبنای وست مینستر به دست آمد. صحن جدید دلپذیر در کلیسای جامع لیچفیلد که ساخت آن از سال ۱۲۵۸؟ آغاز گردید هم به خاطر میله ستون های باریک طاق ها که با دایره های پنج پر در پشت بغل رشته طاق ها به تندی تقاطع دارد و هم به خاطر پنجره های مثلثی کروی تقلید شده از وست مینستر در پنجره بام حائز اهمیت است. کار آن زیر نظر اسقف لانزسپی<sup>۲</sup> برادر زاده پادشاه به پایان رسید که بیشتر عمر خود را در فرانسه به سر برده بود. جبهه غربی با قدمت سال ۱۲۸۰؟ از قرار معلوم اقدامی به منظور انعکاس گونه دو برج در داخل خاک اروپا است اما هنوز به خاطر ردیف مجسمه های خود که به طور برجسته افقی بوده و همچنین به دلیل عریض تر بودن از صحن و راهه ها، صفحه حائل انگلیسی را بی اثر می کند.

نیایشگاه مریم عذرا که در سال های ۱۳۳۵ - ۱۳۲۰؟ در انتهای شرقی ساخته شد طرح پخته تر و پیچیده تری دارد. طاق آن که از الوار است دارای تیغه طاق توپزه و توپزه میانی است که به خاطر لینکلن و وست مینستر آشنا بوده و پنجره ها جلوه خوبی از توری کاری هندسی دارای سه پره های بدون دایره درست مانند سه پره های موجود در وست مینستر را به نمایش می گذارند اما ارتفاع مفرط آن ها در یک کلیسای انگلیسی متداول نیست. ویژگی براق فلزی بی تردید یک الهام گیری فرانسوی بوده و به طور خاص یادآور سنت شاپل است که خود بسیاری از خصیصه های یک زیارتگاه فلزکاری شده مجلل را داشت. شکل کلی نیایشگاه مریم مقدس با بخش انتهایی چند پهلوی خود که از این نظر نیز در

---

1. Lichfield  
2. Longespée

انگلستان نامعمول بود همانند جزئیات داخلی از جمله مجسمه های تحت پوشش و قرار گرفته بر روی طاقچه های<sup>۱</sup> متصل شده به جرزها، بر اساس شکل سنت شاپل است.



کلیسای جامع لیچفیلد: صحن از طرف راهه جنوبی



کلیسای جامع لیچفیلد: نیایشگاه مریم عذرا

در واقع چیزی که در لیچفیلد به آن می‌نگریم سبک بارگاهی سنت لویی<sup>۱</sup> است به شکلی که حتی پیش از سنت شاپل، در ساختمان‌هایی مانند نیایشگاه سطنتی در سنت ژرمن اون له<sup>۲</sup> در ده ۳۰ قرن ۱۳ تجلی یافت و آن طور که از پاریس به عنوان مثال به کارکاسون<sup>۳</sup> و ناربون<sup>۴</sup> در ۱۲۷۰؟ صادر شد.

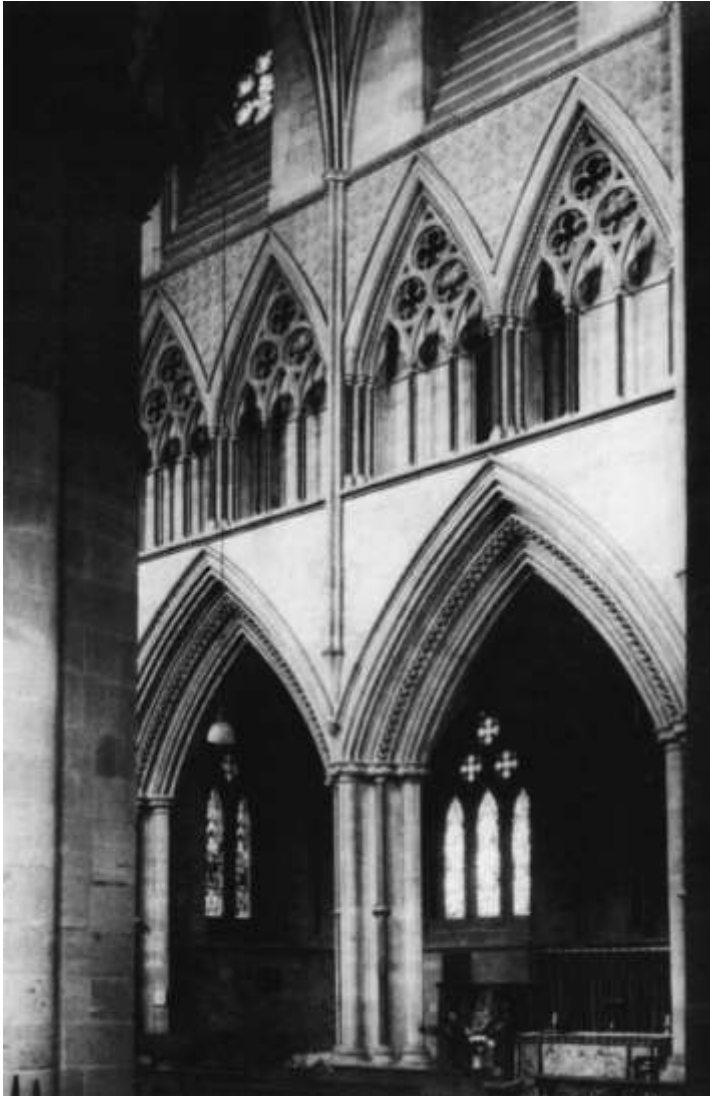
- 
1. St. Louis
  2. St. Germain-en-Laye
  3. Carcassonne
  4. Narbonne

در جناح شمالی هر فورد شواهدی مربوط به وجود خیالات زیبایی شناختی مشابه به قدمت دهه های ۱۲۵۰ یا ۱۲۶۰ می یابیم که مملو از پنجره های به شدت تقلیل یافته می باشد. این مکان که توسط اسقف پیتر ایگو بلونش<sup>۱</sup> دوست نزدیک و مشاور هنری سوم ساخته شد توسط پروفیسور پیتر بریگر<sup>۲</sup> چنین توصیف شده است: «یک نیایشگاه رفیع که با نور می درخشد و در چارچوب ظریفی از برازندگی پر ادا و اطوار قرار گرفته: رویاء یک درباری که سلیقه ای غریب دارد». با وجود سبک بخصوص و منحصر به فرد که در طرح کلی قابل تشخیص است اما جزئیات به وست مینستر تعلق دارند: به عنوان مثال مانند دایره های پره دار محصور پنجره های مثلثی کروی در پنجره بام و همچنین پشت بغل های گل و بوته دار در سه چشمه. مقبره اسقف ایگو بلونش (یا آکوآ بلانکا<sup>۳</sup>) ویژگی لذت بخش خاص یکی از نیایشگاه های واقع در جناح [شمالی] است که در سال ۱۲۶۸ فوت کرد. سه گوشه های شیروانی و قوس های توری کاری شده این مقبره که به شدت کشیده است قابل انحناء، آماده و مانند [بدن] یک سگ تازی کشیده می باشد. در واقع کل دیوار شمالی جناح شمالی در هر فورد به یک پنجره شش تکه بزرگ به ارتفاع ۱۵/۲ متر اختصاص یافته است.

در دورانی به نسبت مشابه در لینکلن پنجره ای بزرگ تر با طرحی مشابه، انتهای شرقی جایگاه همخوانان انجل<sup>۴</sup> را پر می کرد. پنجره لینکلن در واقع قدیمی ترین پنجره هشت تکه حفظ شده می باشد. مقارن با قرن ۱۴ به ویژه در شمال انگلستان به عنوان مثال در ریپون، گیزبرو<sup>۵</sup>، سلبی<sup>۶</sup>، یورک و کارلایل<sup>۷</sup> به طور گسترده از آن تقلید شد. کار ساخت نورگیرهای پنجره جایگاه همخوانان انجل (یا پشت محراب) باشکوه [لینکلن] از سال ۱۲۵۶ و به منظور جایگزین شدن در مخارجه پشتخان جایگاه همخوانان سنت هیو و فراهم کردن مقبره ای باشکوه تر برای بقایای آن آغاز شد. جایگاه همخوانان پنج دهانه جدید از

- 
1. Peter of Aigue-blanche
  2. Peter Brieger
  3. Aquablanca
  4. Angel
  5. Guisborough
  6. Selby
  7. Carlisle

قرار معلوم در سال ۱۲۸۰ در هنگامی تکمیل شد که شاه ادوارد اول و ملکه النور<sup>۱</sup> در مراسم جابجایی مقبره سنت هیو شرکت کردند.



کلیسای جامع هرفورد: قسمت شرقی جناح شمالی



راست: کلیسای جامع لینکلن: جایگاه همخوانان انجل

چپ: کلیسای جامع لینکلن: جزئیات نشان دهنده توری کاری دو طرفه در پنجره بام

در سال ۱۲۵۲ چهار سال پیش از آغاز کار بر روی جایگاه همخوانان انجل، پشت محراب ایلی در حضور هنری سوم وقف شده بود. این کار است که بین صحن و جایگاه همخوانان انجل در لینکلن پیوند سبکی برقرار می کند. به این صورت درست همان طور که پشت محراب ایلی به منظور الهام گیری به صحن لینکلن توجه کرده بود اکنون پشت محراب لینکلن به پشت محراب ایلی توجه می کرد. این دو پشت محراب در واقع در طراحی و وفور کلی جزئیات به یکدیگر به شدت نزدیک هستند و سرآخر وست مینستر است که مسئول اکثر این تشابه می باشد. اما لینکلن انتهای غربی وست مینستر را به خاطر علاقه به انتهای شرقی چهار گوش ایلی به طور چشمگیری نپذیرفت. پنجره های تیزه ای دوقلو در گالری ایلی، سه پره هستند اما هنوز نه در پشت بغل ها توری کاری میله ای دیده می شود و نه اثری از مجسمه پیکروار است که در وست مینستر و لینکلن نقش مهمی ایفاء می کنند. در واقع جایگاه همخوانان انجل نام خود

را از ۲۸ فرشته حکاکی شده می گیرد که پشت بغل های گالری را که در آن جا یادآور فرشته های واقع در گوشه های پنجره های رز در جناحین وست مینستر هستند به طور لذت بخش پر می کنند.

و فور مواجی که موجب می شود جایگاه همخوانان انجل به وادی سبک تزئینی آورده شود در شلوغی پنجره بام به اوج خود می رسد که بر اساس الگوی آنگلو - نورمن سنتی گالری دارای دیوار کلفت ساخته شد. این امر عامل سنجشی برای اشتیاق تازه به وجود آمده در زمینه توری کاری و در واقع در رابطه با ساخت دیوارهای سراسر توری کاری شده است که طراح افراطی پنجره بام جایگاه همخوانان انجل در زمینه تکثیر مجموعه ای کلی وادارها<sup>۱</sup> [جدارها] و نورگیرهای توری کاری شده که دیوارهای بیرونی آن ها لعاب خورده و دیوارهای درونی آن ها که به جایگاه همخوانان منتهی می شد باز بود، در هر یک از طرفین راهروی دیوار دار خود قادر به مقاومت نبود. این [پنجره] دو لایه نیمه شفاف که یک طرف آن لعاب داشت و طرف دیگر باز و دارای توری کاری بود بی تردید از توری کاری سه چشمه وست مینستر الهام گرفته شده بود. این امر در حکم انعکاس سه چشمه لعاب کاری شده مرتبط به پنجره بام بود که در دهه ۱۲۳۰ در سنت دونی آغاز شد و یک خصیصه سبک بارگاهی فرانسوی بود.

تأثیر لینکلن در بناهای آگوستینی نیوستد پرایری<sup>۲</sup> واقع در ناتینگهام شایر و تورنتون ابی<sup>۳</sup> در لینکلن شایر حکمفرما است. جبهه غربی نیوستد (۱۲۹۰ - ۱۲۸۰) یک ترکیب بندی سه بخشی است که به طور ویژه ای رضایت بخش بوده و تحت تسلط سه پنجره توری کاری شده بسیار بزرگ می باشد. تمام یک سوم سمت راست نمای سر در به طور جالبی نمونه اولیه از یک نمای ساختگی<sup>۴</sup> می باشد زیرا به یک راهه پایان نمی دهد بلکه بخشی از ساختمان های موزائیکی را مخفی می کند.

- 
1. mullions
  2. Newstead Priory
  3. Thornton Abbey
  4. sham





نیوستد پرایری، ناتینگهام شایر: جبهه غربی

در تورنتون می توان شاهد ویرانه های یک تالار کلیسای هشت گوشه زیبا بود که [کار ساخت آن] از سال ۱۲۸۲ به سبکی برگرفته از وست مینستر و لینکلن آغاز گردید. تالار شورای باقی مانده در ساوت ول مینستر واقع در ناتینگهام شایر (۱۲۹۰؟) با توری کاری برگرفته از پنجره شرقی لینکلن از نظر معماری شبیه تالار شورای تورنتون است اما در کل به دلیل نمایش برجسته سرستون های شاخ و برگ دار طبیعت گرایانه خود جالب توجه می باشد. بناهای ساوت ول بر مبنای سبک مجسمه ای واقع گرا که در ریمز و سنت شاپل در اواسط قرن معرفی شدند فضای داخلی تازه و روشنی ایجاد کردند که به طور لذت بخشی با حکاکی های شکننده گل و برگ های انگلیسی تزئین شده بود.



ساوت ول مینستر، ناتینگهام شایر: جزئیات سرستون های ورودی تالار شورا

## اکستر و ولز

سبک غنی جایگاه همخوانان انجل لینکلن مورد توجه ویژه سازندگان صحن جدید در اکستر<sup>۱</sup> قرار گرفت که کار خود را اندکی پیش از سال ۱۲۸۰ در حدود زمان تکمیل لینکلن آغاز کرده بودند. پهنا و تکرر، عناصر اصلی اکستر هستند که [کار آن] با جرزهای الماس شکل، در جایگاه کشیش آغاز گردید و با ۱۶ میله ستون و قوس های پشتیبان با گچ بری های به همان اندازه پیچیده شروع شد. طاق ماهرانه تویزه میانی این موضوع را ادامه داده و سطح ظاهری آن چنان با تویزه ها، پرکار تزئین شده که به دشواری متوجه خانه های میان آن ها می شویم. سطح سنگین آن و تویزه های تکثیر یافته، پنجره های بام را محو می کند به طوری که از روی جرزها بالا می روند که این بر اساس معیارهای فرانسوی بیش از حد کوتاه است و کمک می کند کلیسا به جای بالا رفتن وسعت یابد. در

1. Exeter

همه جا رنگ و تزئین سطوح مشاهده می شود تا چشم ها فریفته شوند: طاقچه های حکاکی شده با نقش های طبیعت گرایانه شاخ و برگ و گل میخ ها<sup>۱</sup> در برابر جرزهای مرمرین خاکستری پرپک، قوس های ماسه سنگی زرد و بخش های فوقانی از سنگ [آهک] کن<sup>۲</sup> سفید قرار گرفته اند. در محیط اطراف همواره شبکه عظیمی از توری کاری سنگی پنجره به سبک هندسی وست مینستر و لینکلن وجود دارد هرچند در جایگاه همخوانان اندکی پیچش وجود دارد که رو به جلو به [سبک] تزئینی در آینده اشاره دارد.

از سال ۱۲۸۵؟ تا دهه ۱۳۳۰ در کلیسای جامع ولز کار مهم تر و پیچیده تری انجام شد. پلکانی به تاریخ سال ۱۲۷۰؟ که به طور اغوا کننده ای نامنظم و پیچیده است به تالار شورای کلیسا (۱۳۰۷ - ۱۲۹۰؟) می رسد که طاق فوق العاده ای دارد که تا حد زیادی مدیون جلوه نخلی<sup>۳</sup> معروف طاق های اکستر می باشد. از پایه مرکزی که با ۱۶ میله ستون مرمرین پر شده تعداد ۳۲ تویزه (در مقایسه با تنها ۱۶ میله ستون در تالار



کلیسای جامع اکستر: صحن به طرف شرق

شورای وست مینستر) به شکلی باریک به بالا و بیرون می جهد و به تویزه های بیرون آمده از گوشه های اتاق هشت گوشه وصل می شوند. تحرک سرزنده در طاقنمای پیچیده گرداگرد بخش زیرین پنجره های بزرگ تکرار می شود که توری کاری آن ها بسیار شبیه به سبک تزئینی است.

وضعیت تالار شورا با اندکی تغییر در نیایشگاه جدید مریم عذرا و پشت محراب تکرار شد که در این زمان به انتهای شرقی

1. bosses
2. Caen stone
3. palm-tree

ولز اضافه شدند. تجربه کردن نماهای پیچیده ایجاد شده در این جا در مقایسه با توصیف آن ها ساده تر است.



راست: کلیسای جامع ولز: تالار شورا  
چپ: کلیسای جامع ولز: نیایشگاه مریم عذرا

به ساده ترین شکل، نیایشگاه مریم عذرا یک اتاق هشت گوشه دراز شده نامنظم است که سه ضلع آن رو به سمت شرق بوده و به مخارجه پشتخان شکل می دهد و سه ضلع متناظر دیگر در غرب به شکل قوس باز می مانند تا اجازه دهند فضا به سمت پشت محراب جریان داشته باشد که ارتفاع آن به طور قابل ملاحظه ای کمتر از ارتفاع نیایشگاه مریم عذرا می باشد. طراحی پشت محراب هنوز پیچیده تر است زیرا جرزهای این مکان حاکی از آن است که یک ساختمان شش گوشه دراز شده واقع در [زاویه ۹۰ درجه] سمت راست نیایشگاه مریم عذرا است. اما طاق ها به واقع این را نشان نمی دهند و تصور رایج این

است که یکی از قیف توپزه ها<sup>۱</sup> در اثر اشتباهی خوشایند در جای نادرست قرار گرفت. پیش از خارج شدن از نیایشگاه مریم عذرا باید به نمونه های اولیه دو ویژگی توجه کنیم که به زودی در سبک تزئینی از اهمیت زیادی برخوردار می شدند: [ابتدا] قوس جناغی پیش آمده<sup>۲</sup> یا سه بعدی در [محدوده] نیمکت سنگی<sup>۳</sup> و [سپس] طاق و توپزه تزئینی<sup>۴</sup>. آن ها نمونه هایی بسیار مهم از مدل سازی قطری در فضا هستند که همان طور که مشاهده کرده ایم مشخصه تالار شورا و انتهای شرقی ولز بودند. طاق و توپزه تزئینی را می توان به این صورت تعریف کرد که دارای توپزه های کوچک تر هستند که از رج پطاق های<sup>۵</sup> اصلی یا از گل میخ مرکزی بیرون نمی آیند. اهمیت این امر در این جا است که نقش کاربردی توپزه ها از بین رفته و طاق به کلی تزئینی می شود.

### سبک تزئینی

به کلیسای نورمن صومعه آگوستینی واقع در بریستول که توسط شاه هنری هشتم در سال ۱۵۴۲ به کلیسای جامع تبدیل شد در دوران راهب اعظم نوول<sup>۶</sup> در سال های ۱۲۹۸ و ۱۳۳۰؟ یک پیشخان راهه دار پنج دهانه جدید با نیایشگاه های جانبی و همچنین یک نیایشگاه مریم عذرا در سمت شرق اضافه شد. کار جدید از نظر ساختاری یک کلیسای سالنی دارای راهه های هم ارتفاع با صحن است اما طراح به طور عمد در ساختار راهه ها پیچیدگی هایی به وجود آورد که علاوه بر موارد دیگر، در صدد کم ارتفاع تر نشان دادن آن ها باشد. این پیچیدگی های تماشایی از یک نظام ساختمانی ریشه می گیرند که در آن وزن طاق جایگاه خوانندگان توسط تیرهای سنگی افقی نادر که راهه ها را می پوشانند به پشتبندهای واقع در دیوارهای بیرونی راهه منتقل می شود. موارد مذکور شاید از تیرهای مشابه در نیایشگاه کم ارتفاع تر سنت شاپل الهام گرفته شده باشند که نمونه معیار سبک

- 
1. cone of ribs
  2. nodding ogee arch
  3. sedilia
  4. lierne vault
  5. springer
  6. Knowle

تزئینی است. در بریستول، تیرها خود توسط قوس هایی حمل می شوند که قوس بغل آن ها باز است به طوری که می توانیم از داخل دهانه ها [دهانه بعدی را] مشاهده کنیم.



راست: کلیسای جامع بریستول: جایگاه خوانندگان به طرف شرق  
چپ: کلیسای جامع بریستول: راهه جنوبی جایگاه خوانندگان

حتی رغبت پیدا می کنیم در بالای سطح تیرها به دورنمایی جالب نگاه کنیم زیرا در هر دهانه راهه، خانه های طاق واقع در بالای تیر حذف می شود. با طراحی قابل توجه جرزها که در واقع به جای میله ستون، گچ بری های ادامه یافته هستند بر خط های گردش فضا تأکید بیشتر می شود. بنابراین اکثر اجزاء با سرستون به اوج نمی رسند بلکه از پایه ستون تا بالا به سمت نوک رشته طاق و دوباره تا پایین به سمت پایه ستون به طور ناگسیخته گردش پیدا می کنند. این امر در زمانی به قدمت اواخر قرن ۱۳ به شدت غیر عادی بود و به ویژه در آلمان به یکی از خصیصه های مهم گوتیک متأخر<sup>۱</sup> بدل شد.

شیوه ای که بازی مبتکرانه فضا به طور ویژه برای معماران بریستول جذابیت داشت می تواند در طاق هشتی ورودی برکلی چپل<sup>۱</sup> (۱۳۱۰ - ۱۳۰۵؟) مشاهده شود که به سمت راهه جنوبی باز می شود. این فضای داخلی نوعی شوخی با سقف مسطح نگهداری شده با انواع تویزه ها، قوس های متقاطع و گل میخ ها می باشد که خانه های تمام آن ها به واقع حذف شده است: یعنی نمونه سنگی [داستان] لباس جدید پادشاه!

در طاق پیشخان که یکی از قدیمی ترین طاق و تویزه های تزئینی است نوآوری های بیشتری وجود دارد که از اهمیت بسیار بالاتری برخوردار هستند. طراح در راستای تأکید بر تازگی تویزه های تزئینی از آن ها برای ساخت مجموعه هایی از بخش های بادبادک مانند در پایین مرکز طاق استفاده کرد که با نوک دار کردن بر آن ها تأکید بیشتری نمود. کل آن ها، یک نقش غیر ساختاری ایجاد می کند که فریندگی تزئینی قابل توجهی دارد که بر طراحی تخیلی تر طاق های جایگاه خوانندگان ولز (۱۳۳۰؟) و توکزبری (۱۳۴۰؟) و همچنین راهه جنوبی سنت مری ردکلیف<sup>۲</sup> (۱۳۳۰؟) در بریستول تأثیر فوری گذاشت.



کلیسای جامع بریستول: هشتی ورودی به برکلی چپل

طراحی ورودی سرپوشیده شمالی متعلق به سال ۱۳۲۵؟ در سنت مری ردکلیف که یکی از مجلل ترین کلیساهای بخشی در انگلستان است اصالت دیدنی دارد و نباید گفت بی قاعده است. این بنا یک نقشه شش گوشه به شدت غیر عادی و یک درگاه ورودی پیچیده احاطه شده با سه نوار از شاخ و برگ حکاکی شده پیچیده، گره دار و نه به طور خاص طبیعت گرایانه دارد که در اوایل قرن ۱۴ مطرح شدند.

این تزئین باشکوه آن قدر وافر است که به طور مسلم ویژگی هندی دارد. چارچوب در متشکل از شش قوس مقعر به هم متصل با جلوه ای برخوردار از آهنگ حرکت رو به بالا است که بر اساس تو رفتگی قبرها در جایگاه کشیش در کلیسای جامع بریستول می باشد. تنها ورودی سرپوشیده شش گوشه دیگر در انگلستان در کلیسای سنت لورنس در لادلاو واقع در سالوپ<sup>۱</sup> قرار دارد اما چیزی تا حد گرانباری و وفور تجملی ورودی سرپوشیده سنت مری ردکلیف را می توان در راهه جنوبی کلیسای بخشی در گدزبی<sup>۲</sup> واقع در لستر شایر مشاهده نمود.



راست: سنت مری ردکلیف، بریستول؛ ورودی سرپوشیده شمالی  
چپ: گدزبی، لستر شایر؛ راهه جنوبی

1. Salop  
2. Gaddesby



هنگامی که برج مرکزی ولز در دهه ۱۳۳۰ به تقویت شدن نیاز پیدا کرد تصمیم گرفته شد به تقاطع گاه [آن]، قوس های تقویتی<sup>۱</sup> اضافه گردد تا به تحمل وزن کمک کند. طراحی این قوس های وارونه شده قدرتمند دارای ابعاد غول آسا و تأثیرگذاری فوق العاده چشمگیر جزئیات مشخصی در بخش نیمکت سنگی و پل های راهه کلیسای جامع بریستول را انعکاس می دهد.

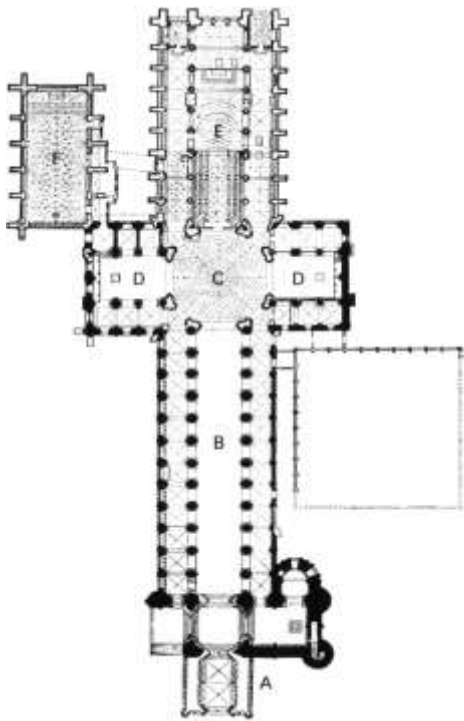


کلیسای جامع ولز: قوس های تقویتی در تقاطع گاه

در مقیاسی کوچک تر، بناها و اثاثیه زیر از مشخصه پیچیدگی فضایی و ظرافت و استفاده عالی از قوس جناغی پیش آمده هستند: تخت چوبی اسقف (۱۳۱۷ - ۱۳۱۳؟) و نیمکت سنگی متعلق به سال ۱۳۲۰؟ در جایگاه کشیش در کلیسای جامع اکستر، مقبره ادوارد دوم در گلاستر (۱۳۳۴ - ۱۳۲۹) و مقبره پرسی<sup>۱</sup> در بورلی (۱۳۳۹؟).



بورلی، یورک شایر: جزئیات مقبره پرسی



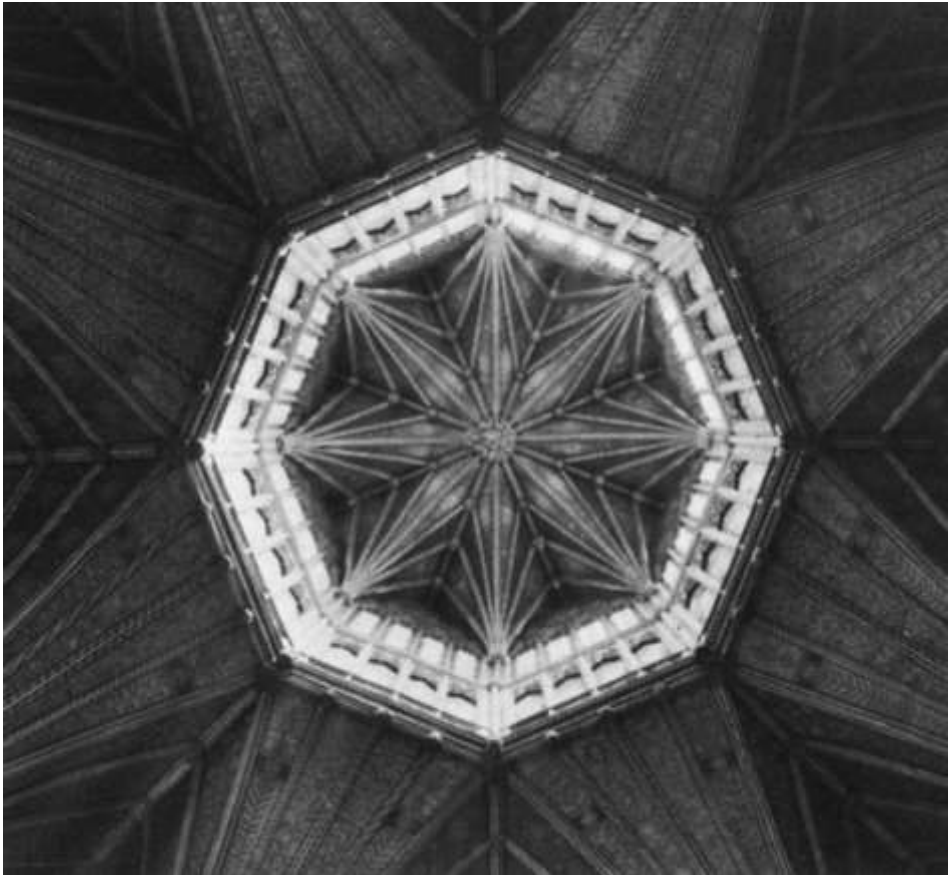
نقشه کلیسای جامع ایلی: A: نمای غربی با ورودی  
سرپوشیده نیایشگاه، B: صحن، C: تقاطع گاه با قسمت  
فوقانی هشت گوشه، D: جناحین، E: جایگاه همخوانان،  
F: نیایشگاه مریم عذرا

در کلیسای جامع ایلی نشانه های بیشتری از علاقه به شگفتی فضایی وجود دارد که در نقشه شش گوشه ورودی سرپوشیده سنت مری ردکلیف یا در طاق حیرت آور آشپزخانه دیری دورهام (۱۳۷۱ - ۱۳۶۶) قابل شناسایی می باشد که دهانه مرکزی آن هشت گوشه است. برج طاق گاه نورمن کلیسای جامع ایلی در فوریه سال ۱۳۲۲ فرو ریخت و در جای آن یک [برج] هشت گوشه منحصر به فرد و دوست داشتنی ساخته شد که می تواند به عنوان اوج نکات آموخته شده از طراحی تالار شورای کلیسا در ولز در نظر گرفته شود. حجم وسیع نور نه تنها از پنجره های به طور مورب قرار گرفته در دیوارهای جانبی وارد می شود بلکه

از پنجره های تیزه ای واقع در بالای طاق میانی که برشی چشمگیر خورده پایین می آید. ساختن پنجره تیزه ای از سنگ چنان مشکلاتی را ایجاد می کرد که بناهای ایلی، ویلیام هرلی<sup>۱</sup> سرنجار شاهی را از لندن فراخواندند تا با تیر چوبی راه حل درست کند. برجک نورگیر<sup>۲</sup> او بر خلاف ظاهر خود نه بر روی طاق زیرین (که آن نیز به طور فریبنده ای از چوب است) بلکه بر روی یک چارچوب از تیر چوبی [افقی] نگهداری شده تکیه می کند

1. William Hurley  
2. lantern

که به کلی از نظر مخفی است. ساختمان کلی یکی از شجاعانه ترین و تخیلی ترین آثار معماری در انگلستان را به وجود می آورد. توری کاری کور<sup>۱</sup> در داخل برجک نورگیر [از جنس] تیر چوبی، خصیصه حالت ابتدایی سبک قائم را دارد. برجک نورگیر در دهه ۱۳۴۰ هم زمان با سقف تیر چوبی نیایشگاه سنت استفان واقع در وست مینستر نصب شد که آن نیز توسط ویلیام هرلی طراحی شده بود. کار در ایلی و وست مینستر بازتاب دهنده یک سلیقه بارگاهی است که آن را با جزئیات بیشتر به زودی بررسی خواهیم کرد.



کلیسای جامع ایلی: برجک نورگیر



کلیسای جامع ایلی، بخش هشت گوشه: تقاطع گاه با اضافه کردن یک دهانه مورب در هر گوشه که با یک طاق چوبی دارای یک برجک نورگیر پوشیده می شد هشت گوشه گردید.

برج ایلی با سقوط خود، به جایگاه خوانندگان نورمن آن چنان صدمه ای زد که سه دهانه اول جایگاه خوانندگان در سال های ۱۳۳۵ - ۱۳۲۸؟ بازسازی شد. طراح جایگاه خوانندگان جدید که طراحی ملایم و کلاسیک تر پشت محراب اولیه انگلیسی به طرف مشرق را به عنوان نقطه آغاز خود در نظر گرفته بود سازه ای درخشانده و برازنده تولید کرد که توری کاری تزئینی ظریف گالری، در آن به گونه مؤثری با توری کاری پشت محراب در تضاد بود. در بالای بخش های معلق یکی از دوست داشتنی ترین و ابتدایی ترین طاق و تویزه های تزئینی با تویزه های مرکزی وجود دارد که یک مجموعه از ستاره های شش پر ایجاد می کرد.

بناها پس از اتمام کار جایگاه خوانندگان جدید به سرعت توجه خود را به نیایشگاه مریم عذرای جدید وسیع معطوف ساختند. کار نیایشگاه از سال ۱۳۲۱ آغاز شد اما یک سال بعد در اثر فرو ریختن برج تقاطع گاه با وقعه روبرو گردید. علاقه به تحرک و مورب بودن که در ولز، بریستول و بخش هشت گوشه ایلی مشاهده کرده ایم در این جا در طاق بندی چشمگیر قوس های جناغی سه بعدی یا پیش آمده به نمایش درمی آید که به دور گوشه های نیایشگاه کشیده شده است. این پیچیدگی [ویژه سبک] انحنایی<sup>۱</sup> در توری کاری پنجره های عظیم و در طاق و تویزه های تزئینی پهن با نقش های ستاره انعکاس می یابد که تشخیص دادن دهانه ها را غیر عملی می کند. طاقچه های دیوار با پیکرسازی که اینک آسیب زیادی دیده و زندگی و معجزه های مریم عذرا را به تصویر می کشد به شکل پرکاری تزئین شده است. جزئیات معماری در اصل به طور غنی رنگ شده بود. از بین رفتن این تکرر رنگی و همچنین بخش اعظم شیشه های رنگی موجب شده نیایشگاه در اصل فراتر از میزان مورد نظر طراحان خود روشن تر و خنک تر شود.

ساختمان دروازه<sup>۲</sup> دیر آگوستینی در باتلی<sup>۳</sup> واقع در سافوک<sup>۴</sup> یکی از ساختمان های فرعی به سبک تزئینی است که به طور فریبنده تری شاد می باشد. بشاشیت تزئینات سنگ

- 
1. Curvilinear
  2. gatehouse
  3. Butley
  4. Suffolk

# قرن بیستم

## کلاسیسیسم ادواردی

برنامه ای که در توان معماری ادواردی بود غنی و متنوع است اما اجزاء سبکی آن در اصل همان موارد آشنا در قرن ۱۹ بودند. احیاء سبک گوتیک در معماری کلیسا خواه به شکلی تا حدی صامت ادامه پیدا کرد؛ احیاء معماری داخلی توسط جنبش هنر و صنایع دستی، گروهی غنی از ساختمان های حساس را در قالب یک سنت انگلیسی و همچنین تعدادی ساختمان تجربی عجیب تولید کرد که گروه قابل تشخیص مخصوص به خود را به وجود می آورند. شاید شاخص ترین مشارکت ادواردی در جان بخشیدن مجدد به سنت کلاسیک برای ساختمان های عمومی بزرگ بود. رایج ترین دو سبک ها مطرح، باروک عالی نمایانه الهام گرفته شده از رن و ونبرو و یک کلاسیسیسم فرانسوی به روز که توسط افرادی ارائه گردید که ناگهان کشف کردند سنت کلاسیسیسم در فرانسه نیرویی زنده بود که توسط احیاء سبک گوتیک متوقف نشده بود.

ساختمانی که بیش از هر بنای دیگر توجه معماران را به نیروهای بالقوه باروک جلب کرد شورای شهر کاردیف<sup>۱</sup> و دادگاه های سلطنتی بود که در سال های ۱۹۰۶ - ۱۸۹۷ توسط [هنری وان] لنچستر<sup>۲</sup> (۱۹۵۳ - ۱۸۶۳) و ادوین ریکاردز<sup>۳</sup> (۱۹۲۰ - ۱۸۷۲) ساخته شدند. نقشه منطقی و فراخ الهام گرفته از نقشه کشی محوری<sup>۴</sup> تدریس شده در مدرسه هنرهای زیبا در پاریس<sup>۵</sup> با یک برج پرکار ترکیب می شود که به طور نامتقارن استقرار یافته

- 
1. Cardiff City Hall
  2. Henry Vaughan Lanchester
  3. Edwin Rickards
  4. axial planning
  5. Ecole des Beaux-Arts

بود و درخواست انگلیسی ها برای جلوه های تماشایی را اجابت می کند. این بنا تنها عظمت نداشت بلکه به سبب استعدادهای پیکرتراشانه ریکاردز طراح برجسته، از جلوه خودنمایانه و شادابی نیز برخوردار بود. وی از تحسین کنندگان ویژه باروک اتریشی بود و ساختمان دارای پیکرتراشی سرزنده متعددی است که توسط هنری پول<sup>۱</sup> از روی طرح های وی اجراء شده است. این معماران در مدرسه هنری هال<sup>۲</sup> (۱۹۰۴) و عمارت شهرداری دتفورد (۱۹۰۴ - ۱۹۰۲) در لندن که جذابیت خاصی داشت و قبه<sup>۳</sup> آن خودنمایانه بود، آثاری با کیفیت مشابه هرچند در مقیاسی کوچک تر خلق کردند.



عمارت شهرداری دتفورد، لندن، اثر لنچستر و ریکاردز

- 
1. Henry Poole
  2. Hull School of Art
  3. cupola



وسلین سنترال هال<sup>۱</sup> (۱۹۱۱ - ۱۹۰۵) در استوریز گیت<sup>۲</sup> واقع در وست مینستر که به منظور ایجاد تالاری وسیع با گنجایش ۲۵۰۰ نفر ساخته شده بود اثر عمده آن ها پس از کاردیف می باشد. این بنا یکی از برجسته ترین ساختمان های ادواری بود که فناوری مدرن پیشرفته را به خدمت سنت کلاسیک معماری درآورد. تالار خانه که با یک پلکان چرخشی پیچیده بسیار زیبا به آن می رسیم با یک گنبد از جنس بتن مسلح<sup>۳</sup> به قطر ۲۴/۳ متر پوشیده می شود. همانند کلیسای جامع سنت پل در بالای آن یک گنبد دیگر نیز وجود دارد تا از بیرون جلوه بصری ایجاد کند. این گنبد بیرونی یک اسکلت فولادی عظیم است که با سرب پوشیده شده است.

گنبدها در دوران اطمینان بخش و موفق ادوارد هفتم به طور ویژه ای محبوبیت داشتند. برامول توماس<sup>۴</sup> (۱۹۴۸ - ۱۸۶۸) در ساختمان شورای شهر بلغاست<sup>۵</sup> (۱۹۰۶ - ۱۸۹۷) گنبد غول آسایی بنا کرد و این در حالی بود که در بالای عمارت شهرداری استاک پورت<sup>۶</sup> (۱۹۰۸ - ۱۹۰۴) در منچستر بزرگ یک برج باروک استادکارانه قرار گرفت. در کالج ایتون واقع در باکینگهام شایر تالار عالی و کتابخانه مجاور آن قرار دارد که در سال های ۱۹۰۸ - ۱۹۰۶ توسط ال. کی. هال<sup>۷</sup> از شرکت هال و گرینسلید<sup>۸</sup> به عنوان یادبود جنگ آفریقای جنوبی بنا گردیدند. کتابخانه یک مکان چند ضلعی گنبد دار زیبا از آجر خاکستری روشن بوده که با تزئینات فراوان حکاکی شده پرهزینه از جنس سنگ [آهک] پورتلند پویا شده است. همانند وزلین سنترال هال یک گنبد داخلی بتنی و گنبد خارجی وجود دارد که با اسکلتی فولادی نگه داشته می شود.

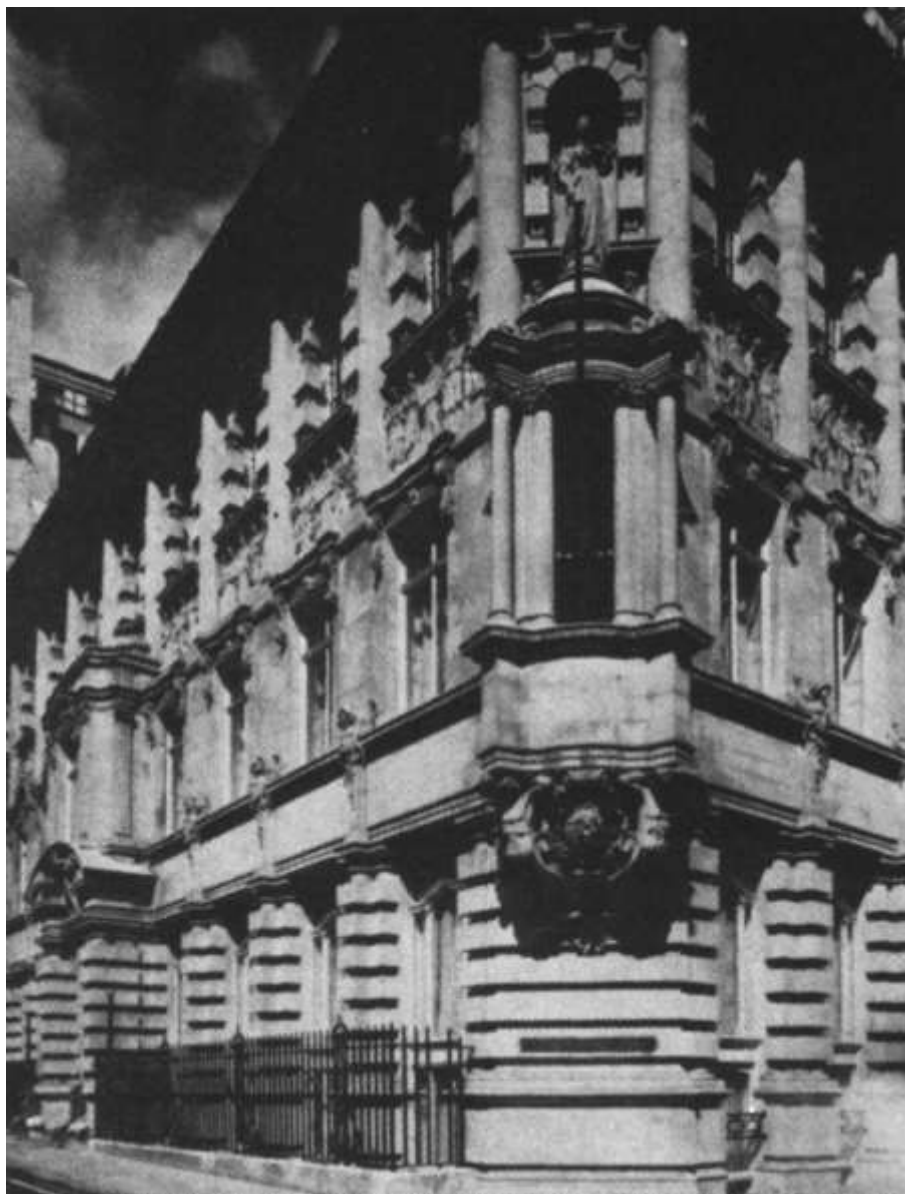
ادوارد ویلیام مانفورد<sup>۹</sup> (۱۹۰۸ - ۱۸۵۵) به بهترین شکل به خاطر دادگاه های جنایی مرکزی<sup>۱۰</sup> (۱۹۰۶ - ۱۹۰۰) گنبد دار خود در اولد بیلی<sup>۱۱</sup> در لندن شناخته می شود اما اثر

- 
1. Wesleyan Central Hall
  2. Storey's Gate
  3. reinforced concrete
  4. Brumwell Thomas
  5. Belfast
  6. Stockport
  7. L. K. Hall
  8. Hall and Greenslade
  9. Edward William Mountford
  10. Central Criminal Courts
  11. Old Bailey

محدودتر شده او، عمارت شهرداری لنکستر<sup>۱</sup> (۱۹۰۹ - ۱۹۰۶) شاید کار بهتری باشد. هزینه این اثر را لرد اشتون<sup>۲</sup> کارخانه دار میلیونر محلی پرداخت کرد و بنای یادبود اشتون<sup>۳</sup> (۱۹۰۹ - ۱۹۰۴) در لنکستر که یکی از حیرت انگیزترین ساختمان های گنبد دار در میان تمام بناهای ادواری بوده و طراحی آن توسط جان بلچر<sup>۴</sup> (۱۹۱۳ - ۱۸۴۱) انجام شد نیز به سبب حمایت وی بنا گردید. بلچر یکی از جالب ترین و تأثیرگذارترین معماران وقت آن دوره است. اثر وی یعنی مؤسسه حسابداران خیره<sup>۵</sup> (۱۸۹۳ - ۱۸۸۸) در مورگیت<sup>۶</sup> پلیس در لندن در حکم بیانیه ای انقلابی برای وفور باروک ژنوی بود که در زمان خود جنب و جوش قابل ملاحظه ای به وجود آورد. این ساختمان که به گونه ای غنی با پیکره های انسانی ساخت تورنی کرافت<sup>۷</sup> و هری بیتس<sup>۸</sup> دو عضو آکادمی سلطنتی تزئین شد بیانگر آمیزه ای قابل توجه از افکار جنبش هنر و صنایع دستی و کلاسیسیسم احیاء شده است.

نباید فراموش کرد که این معیار بالای استادکاری یکی از نشان های ساختمان های ادواری در هر سبکی می باشد. فضای داخلی بناهای کلاسیک بزرگ اغلب با ورق های مرمرین درخشان پوشانده می شدند که رنگ های متضاد لطیفی داشتند و از چوب ماهون صیقل داده شده، شیشه های کج شده و لوازم روشنایی برنزی و متعلقات در استفاده بیشتری می شد. فضاهای داخلی مجلل دادگاه های جنایی مرکزی با مرمرهای غنی، پیکرتراشی های گیلبرت اسکیل<sup>۹</sup> و فردریک ویلیام پامکروی<sup>۱۰</sup> و آثار نقاشی جرالدموریا<sup>۱۱</sup> و سر ویلیام ریچموند<sup>۱۲</sup> نمونه بارز این امر می باشد.

- 
1. Lancaster
  2. Lord Ashton
  3. Ashton Memorial
  4. John Belcher
  5. Institute of Chartered Accountants
  6. Moorgate Place
  7. Hamo Thornycroft
  8. Harry Bates
  9. Gilbert Scale
  10. Frederick William Pomeroy
  11. Gerald Moira
  12. Sir William Richmond



مؤسسه حسابداران خبره، لندن، اثر جان بلچر

سلیقه فرانسوی شارل میوس و همکار انگلیسی او آرتور دیویس (۱۸۷۸ - ۱۹۵۱) با کلاسیسیسم متفاوت و شاید پیچیده تری پیوند می یافت. هتل ریتس آن دو در سال های

۱۹۰۶ - ۱۹۰۳ در پیکادلی با نماهای پارسی و فضاهاى داخلی لویی شانزدهمی خود به عنوان بنای یادبودی کامل برای [پیمان] آنتانت کوردیال<sup>۱</sup> تصور می شد که توسط ادوارد هفتم به عنوان بخشی از عشق خود به زندگی تجملی فرانسوی بسته شد. چیزی که درباره ریتس به طور ویژه ای به یاد ماندنی است راهرویی طولانی بوده که از ورودی شرقی یا ورودی خیابان آرلینگتون<sup>۲</sup> به پالم کورت<sup>۳</sup> در مرکز ساختمان و همچنین به اتاق غذاخوری دلربای ساخته شده به طرف غرب ختم می شود. ساختمان همچنین به عنوان یکی از اولین نمونه های عمده ساختمان های دارای اسکلت فولادی در انگلستان اهمیت دارد هرچند این امر در پشت پوششی از گرانیت نروژی و سنگ پورتلند به دقت پنهان شد.



هتل ریتس، لندن، اثر میوس و دیویس

1. Entente Cordiale
2. Arlington Street
3. Palm Court

تغییر شکل لوتون هو<sup>۱</sup> توسط میوس و دیویس در بدفورد شایر که یک عمارت نئو کلاسیک بزرگ متعلق به سر ژولیوس ورنهر<sup>۲</sup> تاجر متمول الماس آفریقای جنوبی بود در همان دوره ریتمس انجام شد. بهترین نمونه مشارکت آن دو در این جا پلکان مدوری است که بر اساس رویه سابق فرانسوی قرن ۱۸ شکل گرفت. آن دو در طول سال های ۱۹۰۷ - ۱۹۰۶ اینورسک هاوس<sup>۳</sup> را برای [روزنامه] مورنینگ پست<sup>۴</sup> در آلدویچ<sup>۵</sup> در لندن ساختند. کار گنبد دار زیبای آن ها در این بنای زشت واقع در نبش خیابان، با اضافات بعدی تباه شده اما رویال اتومبیل کلاب<sup>۶</sup> (۱۹۱۱ - ۱۹۰۸) ایشان در پال مال دست نخورده باقی مانده است. میوس و دیویس در این جا کلوبی با ابعاد و تجملی استثنائی بنا کردند که نمای پرابهت رو به خیابان آن از دو بنای [آنژ ژاک] گابریل<sup>۷</sup> در دهه ۱۷۵۰ در پلاس دو لا کنکورده<sup>۸</sup> در پاریس الهام گرفته شده بود.

یکی از نشانه های شدت تحسین کلاسیسیسم فرانسوی در انگلستان ادواردی این است که همکاری میان میوس و دیویس تنها مورد همکاری بین یک انگلیسی و فرانسوی نبود. دتمار بلو<sup>۹</sup> (۱۹۳۹ - ۱۸۶۷) که یک معمار آموزش دیده جنبش هنر و صنایع دستی بود به سمت سفارش های شهری در منطقه وست اند<sup>۱۰</sup> لندن رفت و با فرناند بیلری<sup>۱۱</sup> جوان، یک معمار آموزش دیده در پاریس همکاری کرد که توانایی قابل توجهی داشت. بهترین کار آن ها بازسازی کامل اثر نش به نام خانه شماره ۱۰ کارلتون هاوس تریس در لندن در سال های ۱۹۰۷ - ۱۹۰۶ بود. تالار پلکان دار آن که دیوار سنگی طاق دار داشت و پله های آن از مرمر سیاه بود و نرده برنزی پرکار آن توسط بینبریچ رینولدز<sup>۱۲</sup> ساخته شد که

- 
1. Luton Hoo
  2. Sir Julius Wernher
  3. Inveresk House
  4. Morning Post
  5. Aldwych
  6. Royal Automobile Club
  7. Ange-Jacques Gabriel
  8. Place de la Concorde
  9. Detmar Blow
  10. West End
  11. Fernand Billerey
  12. Bainbridge Reynolds

از سنت کلاسیک پلکان های سنگی فرانسوی از قرن ۱۶ به بعد و به ویژه از پلکان سوربن<sup>۱</sup> اثر ننو<sup>۲</sup> متعلق به دهه ۱۸۸۰ الهام گرفته شده بود. مهم ترین ساختمان عمومی الهام گرفته شده از الگوی مدرسه هنرهای زیبا، گالری های شاه ادوارد هفتم (۱۹۱۴ - ۱۹۰۴) در موزه بریتانیا اثر سر جان برنت<sup>۳</sup> (۱۹۳۸ - ۱۸۵۷) بود که در دهه ۱۸۷۰ هنرجوی مدرسه هنرهای زیبا بود. پیش از آن که در سال ۱۹۰۵ دفتر خود را در لندن باز کند در اسکاتلند فعالیتی ترکیبی اما به طور استثنائی برجسته داشت.

تأثیر کلاسیسیسم فرانسوی به وسیله تعویض تدریجی رسم سنتی شاگردی کردن در دفتر استادی بزرگ با آموزش سازمان یافته در یک مدرسه معماری که ممکن است جدا از دانشگاه باشد به تغییر نظام آموزش معماری در انگلستان نیز دست زد. اولین سمت استادی معماری در دانشگاه در سال ۱۸۹۴ در لیورپول دایر شد. کتاب معماری اومانیسیم<sup>۴</sup> که در سال ۱۹۱۴ توسط جفری اسکات<sup>۵</sup> دستیار و کتابدار برنارد برنسون<sup>۶</sup> منتشر گردید به مثابه دفاعی مهم و تأثیرگذار از کلاسیسیسم و همچنین امحاء چشمگیر نظریه هایی بود که احیاء سبک گوتیک را حفظ کرده بودند.

آخرین گونه کلاسیسیسم ادواردی که باید به آن نگاهی بیندازیم گونه ای است که گاهی اوقات به عنوان نئو منریسم<sup>۷</sup> شناخته می شود. این جریان با دو دستیار مستعد جان بلچر یعنی برسفورد پایت<sup>۸</sup> (۱۹۳۴ - ۱۸۶۱) که از سال ۱۸۹۷ - ۱۸۸۵ با او کار می کرد و [جان جیمز] جوس<sup>۹</sup> (۱۹۵۲ - ۱۸۶۸) که از سال ۱۸۹۸ با او بود و در همکاری با بلچر از سال ۱۹۱۳ - ۱۹۰۶ نقش کلیدی داشت پیوند ویژه ای یافت. سومین معمار این گروه چارلز هولدن<sup>۱۰</sup> (۱۹۶۰ - ۱۸۷۵) بود که شاگرد [چارلز رابرت] اشبی<sup>۱۱</sup> معمار به شدت منحصر به فرد جنبش هنر و صنایع دستی بود. درست همان طور که میکلانژ،

- 
1. Sorbonne
  2. Nénot
  3. Sir John Burnet
  4. Architecture of Humanism
  5. Geoffrey Scott
  6. Bernard Berenson
  7. Neo-Mannerism
  8. Beresford Pite
  9. John James Joass
  10. Charles Holden
  11. Charles Robert Ashbee

جولیو رومانو و سایرین در قرن ۱۶ در ایتالیا یک فرم معماری ایجاد کردند که با استفاده غیر ساختاری تعمدی از جزئیات کلاسیک به رنسانس متعالی سرزندگی بخشید، هولدن و جوس از این حقیقت بهره برداری کردند که دیوارهای یک ساختمان دارای اسکلت فولادی با پوشیده شدن با فرم های کلاسیک مورد استفاده در شیوه ای ضد کلاسیک و یا حتی ضد عقلانی غیر ساختاری می شود. نمونه های این سبک زاویه دار ضخیم در لندن را می توان در جناح کتابخانه ساخت هولدن در ساختمان کانون وکلا<sup>۱</sup> (۱۹۰۴ - ۱۹۰۳) در [خیابان] چنسری لین<sup>۲</sup> و انجمن پزشکی بریتانیا<sup>۳</sup> (۱۹۰۸ - ۱۹۰۷، اینک رودزیا هاوس<sup>۴</sup>) در خیابان استرنند و همچنین دو کار بلچر و جوس، مپین هاوس<sup>۵</sup> (۱۹۰۸ - ۱۹۰۶) در خیابان ۱۵۸ آکسفورد و در نمونه بغرنج تر ساختمان بیمه سلطنتی<sup>۶</sup> (۱۹۰۸ - ۱۹۰۷) در نیش خیابان های پیکادلی و سنت جیمز مشاهده کرد.



انجمن پزشکی بریتانیا (اینک رودزیا هاوس)، لندن، اثر چارلز هولدن، عکس پیش از حذف مجسمه های اپستاین گرفته شده است.

1. Law Society
2. Chancery Lane
3. British Medical Association
4. Rhodesia House
5. Mappin House
6. Royal Insurance Building

والتر توماس<sup>۱</sup> در لیور بیلدینگ (۱۹۱۱ - ۱۹۰۸) خود در پیر هد<sup>۲</sup> واقع در لیورپول از مضامین مشابه در ابعادی بزرگ تر بهره گرفت که یک نمونه اولیه استفاده از اسکلت بتن مسلح بود.

## سر ادوین لاتیگز و سنت گرایان

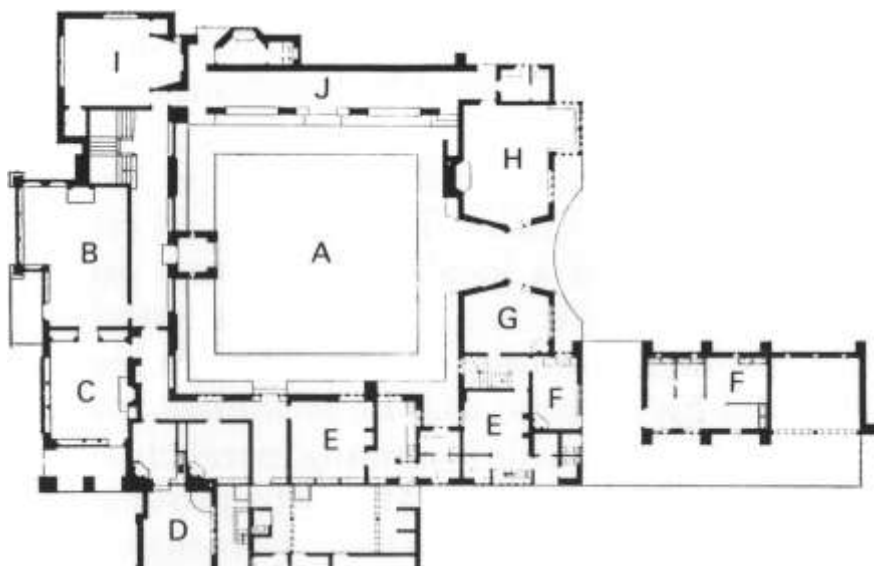
### خانه های ویلاقی لاتیگز

فعالیت طولانی و درخشان ادوین لاتیگز (۱۹۴۴ - ۱۸۶۹) با گروهی از خانه های جنبش هنر و صنایع دستی آغاز می شود که با زیرکی و ظرافت در زادگاه خود در ساری طراحی شده بودند. وی شاگرد ارنست جورج معماری به شدت توانمند بود که نحوه ساخت خانه های سفال پوش نامتقارن به شیوه نورمن شاو را از او یاد گرفت. اولین مورد [به این شیوه] کروکزبری هاوس<sup>۳</sup> در سال ۱۸۸۹ بود که با مانستد پلیس<sup>۴</sup> (۱۸۹۱) و مانستد وود<sup>۵</sup> در سال های ۱۸۹۷ - ۱۸۹۶ برای گرتروود جکیل<sup>۶</sup> دنبال شد که یک طراح فضای سبز با نبوغی فراوان بود و برای وی مشتریان زیادی پیدا می کرد و در طراحی باغ در اکثر خانه های ویلایی او کمک می کرد.

شاید اولین طرح به راستی کامل وی اورچردز<sup>۷</sup> در نزدیکی مانستد باشد که در سال ۱۸۹۷ با کارگاه دو طبقه خود که چنان طراحی شده بود که از بیرون مانند تالار بزرگ به نظر برسد به دور یک حیاط بنا شد. علی رغم ظاهر برعکس آن هیچ چیز اتفاقی نبوده و کنترل فضا فوق العاده است. حس نیرومند هندسه معماری که همواره در کار او وجود دارد می تواند در جبهه ورودی U شکل به زیرکی ساخته شده تایبورن کورت<sup>۸</sup> در ساری حس شود که در سال ۱۸۹۹ برای ادگار هوم<sup>۹</sup> رئیس شرکت بیمه احتیاطی بنا گردید.

- 
1. Walter Thomas
  2. Pier Head
  3. Crooksby House
  4. Munstead Place
  5. Munstead Wood
  6. Gertrude Jekyll
  7. Orchards
  8. Tigbourne Court
  9. Edgar Home





بالا: اورچردز، ساری، اثر ادوین لاتیگز؛ منظره خانه از طرف جنوب شرقی  
پایین: نقشه اورچردز، ساری، اثر ادوین لاتیگز: A: حیاط، B: تالار، C: اتاق غذاخوری، D: تالار خدمه،  
E: آشپزخانه ها، F: اصطبل ها و اتاق های یراق، G: اتاق نشیمن، H: کارگاه، I: اتاق مطالعه، J: راهرو سرپوشیده

تمام آن خانه ها با مصالح محلی مانند لاشه سنگ طلائی - زرد، [ماسه] سنگ بارگیت<sup>۱</sup> قهوه ای تنیده در نوارهای نازک سفالی، آجرهای دست ساز و وادارهایی با قابی از چوب بلوط ساخته شدند. آن ها به موضوع مقاله های مصور مجله کانتری لایف<sup>۲</sup> تبدیل شدند که در سال ۱۸۹۷ توسط ادوارد هادسون<sup>۳</sup> تأسیس شده بود که برای افزایش شهرت لاتینز فعالیت زیادی کرد. اما کانتری لایف فراتر از نشانه ای برای دلیل موفقیت لاتینز بود. موج دلتنگی برای شیوه ها و صنایع گمشده حومه ای که تأسیس سازمان حفظ محوطه های تاریخی<sup>۴</sup> در سال ۱۸۹۵ مثالی دیگر برای آن است انگلستان را در اوج شکوفایی صنعتی خود فراگرفت و البته درست به خاطر همان شکوفایی امکان پذیر شد.

لاتینز، مارش کورت<sup>۵</sup> (۱۹۰۱) در همپ شایر را با رس سخت<sup>۶</sup> که نوعی سنگ گچی بود برای هربرت جانستون<sup>۷</sup> بنا نمود که با خواندن مقاله ای درباره کروکزبری در کانتری لایف با کار او آشنا شده بود. لاتینز در سال ۱۹۰۱ برای ادوارد هادسون یکی از بهترین خانه های خود به نام دینری گاردن<sup>۸</sup> را در سانینگ<sup>۹</sup> واقع در برک شایر ساخت. این نمونه بارز حس و حال لحظه ای است که هادسون نگران حفظ دیوار قدیمی موازی با جاده جلوی خانه بود. این نوعی از بازی بود که لاتینز از انجام آن لذت می برد. او از دیوار برای ساخت ضلع چهارم حیاط استفاده کرد و در آن درگاه ورودی نامشخصی ساخت که امکان دسترسی به راهرویی را فراهم می کرد که درست از وسط خانه عبور می کرد و از تالار بزرگ دو طبقه گذشته و به باغ بیرونی می رسید.

نوعی متفاوت از بازی فضایی به نشان لیتل تیکهام<sup>۱۰</sup> در وست ساسکس تبدیل می شود که در سال ۱۹۰۲ با ماسه سنگ نرم محلی ساخته شد. این مکان از بیرون، یک

- 
1. Bargate stone
  2. Country Life
  3. Edward Hudson
  4. National Trust
  5. Marsh Court
  6. clunch
  7. Herbert Johnston
  8. Deanery Garden
  9. Sonning
  10. Little Thakeham

عمارت تودور متقارن است و در داخل، بازدید کننده غافلگیرانه درمی یابد با راهرویی طولانی روبرو شده که به موازات جلوی خانه کشیده می شود. این امر به منظور ایجاد تضاد بیشتر با تالار دو طبقه بزرگ در پشت خانه با پلکان معلق صعودی خود در پشت و بالای یک صفحه باز طراحی شده به شیوه کلاسیک انجام شد. فضای طبقه بالاتر به واسطه ایوانی که رو به راهرو متقاطع طبقه اول باز می شود به طور مجدد درست در بالای اجاق بخاری وارد اتاق می شود. این نمایش فضایی که لاتینز آن را از شاو فراگرفته بود در نقشه خانه اولیه ای مانند تایبورن کورت پدیدار می شود و به نشان آثار پخته وی مانند کسل دراگو در دوون تبدیل می گردد که در سال هال ۱۹۳۰ - ۱۹۱۰ ساخته شد. ادوین لاتینز در این خانه بیلاقی گرانیتهی عظیم که برای ژولیوس درو<sup>۱</sup> مدیر فروشگاه های هوم اند کلونیال<sup>۲</sup> ساخته شده بود به گونه ای دیدنی از جلوه های نمایشی ایجاد شده به وسیله سطح متغیر طبقه ها و شبکه ای از پلکان های آجرکاری شده<sup>۳</sup> بهره برداری می کند.



لیتل تیکهام، ساسکس، اثر ادوین لاتینز: پلکان

1. Julius Drewe
2. Home and Colonial Stores
3. masonry staircases

از سال ۱۹۰۶ با هیتکات<sup>۱</sup> که کاخی قابل توجه در محیطی حومه ای بود و برای تاجری در ایلکلی<sup>۲</sup> واقع در وست یورک شایر به سبکی الهام گرفته از روشی نیرومند ساخته شد که در آن معماری مانند سانمیکلی<sup>۳</sup> نظام های ستونی کلاسیک را اجراء می کرد رویه ای تازه آغاز شد. تصور این امر که معماری با استعداد تولید لاتینز به طور نامحدود قادر به ادامه تولید خانه های ظریف الهام گرفته از شاو در دوران جوانی خود بوده باشد امکان پذیر نیست. اگرچه بسیاری از این خانه های اولیه محتوی ویژگی های الهام گرفته کلاسیک هستند اما می دانیم کشف و سازگاری با نظام های ستونی توسط وی افشاء کردنی لذت بخش بود. لاتینز در سال ۱۹۰۳ درباره آن ها نوشت: «شیوه اجراء آن ها توسط رن حیرت آور بود. شاو استعداد آن را داشت. برای آدم عادی حکم پوست و استخوان را دارد اما در ذهن رن می درخشد و مواد سفت آن مانند گل رس انعطاف پذیر می شود... که نمی توان از آن تقلید کرد. آن را درمی یابید در این صورت گرفتار می شوید و بی نظمی باقی می ماند. این یعنی زحمت شدید و تعمق فراوان درباره تمام خط ها در هر سه بعد... اگر به این شیوه از عهده آن برآید نظام ستونی به شما تعلق می یابد و هر سنگی که به طور فکری بر روی آن کار شده باید از چنین شاعری و هنرمندی که خدا به شما داده برخوردار شود».

گلدستون هال<sup>۴</sup> در نورث یورک شایر بهترین نمونه در میان خانه های کلاسیک متأخر لاتینز است که در طول سال های ۱۹۲۷ - ۱۹۲۳ ساخته شد و علی رغم رواق پالادیویی خود نظر به حیاط مجلل، سقف های یکسره بلند و ایوان های داخلی کوچک خود که شبیه اتاق نگهبانان سلطنتی است زیبایی فرانسوی دارد. دیوارها به کلی به سمت داخل مایل یا خم شده اند و ژرف نمایی حساسی مشابه تحذب میله ستونی یونانی ایجاد می کنند که مشخصه آثار متأخر لاتینز می باشد. علاوه بر این ارتفاع رگه های سنگ آهکی محلی صاف، با افزایش ارتفاع ساختمان کاهش می یابد. هندسه رسمی معماری [بنا] در باغ های

- 
1. Heathcote
  2. Ilkley
  3. Sanmicheli
  4. Gledstone Hall

جکیل در پشت خانه انعکاس می یابد که به دور استخر طولانی آبراهه مانندی تمرکز می یافت.



هیتکات، یورک شایر، اثر ادوین لاتیگز

### ساختمان های عمومی لاتینز

اگرچه او خود را به عنوان معمار آثار محلی شناساند اما به محدود کردن خود به آن حوزه راضی نبود و با جلوه درخشانی به سفارش انواع ساختمان های عمومی و تجاری مدرن پاسخ می داد. وی در سال های ۱۹۱۰ - ۱۹۰۸ به طراحی دو کلیسای متضاد و قلمروی کشیش در آن ها و همچنین مؤسسه و تعدادی خانه در همپستد گاردن سابرب<sup>۱</sup> پرداخت؛ در سال ۱۹۱۱ بنای یادبود رند<sup>۲</sup> و گالری هنر در ژوهانسبورگ<sup>۳</sup> ساخته شدند؛ سنوتاف<sup>۴</sup> که

- 
1. Hampstead Garden Suburb
  2. Rand Memorial
  3. Johannesburg
  4. Cenotaph

کلاسیک انتزاعی بود در سال های ۱۹۲۰ - ۱۹۱۹ در وایت هال بنا گردید و سفارت انگلستان در واشنگتن به شیوه نو جورجی در خلال سال های ۱۹۳۰ - ۱۹۲۶ برپا شد. کلاسیسیسم رفیعی که وی کار آن را در هیتکات مطرح کرده بود در سال ۱۹۲۰ در ابعاد گسترده در بریتانیک هاوس<sup>۱</sup> وی برای شرکت نفتی آنگلو - ایرانی<sup>۲</sup> بین [میدان] فینزبری سیرکس<sup>۳</sup> و [خیابان] مورگیت<sup>۴</sup> در لندن توسعه یافت. اسکلت فولادی این کاخ بزرگ که یک بانک را به یک ایستگاه زیرزمینی نیز متصل می کرد با یک پوسته ژنوی - باروک موج دار از سنگ پورتلند پوشیده می شود.



بریتانیک هاوس، لندن، اثر ادوین لانتینز

- 
1. Britannic House
  2. Anglo-Iranian Oil Company
  3. Finsbury Circus
  4. Moorgate

بانک میدلند<sup>۱</sup> (۱۹۲۴) لاتینز در پولتری<sup>۲</sup> در لندن آزمونی بااصالت تر برای محلی سازی بود. محلی سازی [لاتینز] مستمر نیست و گاه به گاه متوقف می شود و هر گاه این چنین می کند سطح عمودی به طور دقیق یک اینچ (۲۵/۴ میلی متر) رو به عقب می رود. علاوه بر این، ارتفاع هر ردیف از سنگ ها به میزان یک هشتم اینچ (۳/۲ میلی متر) از ارتفاع ردیف پایین خود کمتر است. کل نمای جلو با بالا رفتن ارتفاع کاهش پیدا می کند و مانند شیئی زنده توصیف شده که به خود به طرف بالا و عقب شکل می دهد.

بهترین شاهکار کلاسیک اجراء شده توسط لاتینز عمارت حکومتی<sup>۳</sup> در دهلی نو<sup>۴</sup> بود که کار آن از سال ۱۹۱۲ به عنوان مرکز نقشه های خود برای تمام دهلی آغاز شد. این امر با انتقال یافتن مقر حکومتی در هند از کلکته<sup>۵</sup> به دهلی ارتباط می یافت که در دسامبر سال ۱۹۱۱ توسط پادشاه و امپراتور، جورج پنجم در محل مراسم تاجگذاری<sup>۶</sup> [واقع در شمال دهلی] اعلام شد. اگرچه این کتاب به ساختمان های درون انگلستان می پردازد اما اشاره نکردن حداقل به طور گذرا به چیزی که شاید بزرگ ترین سفارش داده شده به یک معمار انگلیسی و همچنین یکی از ساختمان های برجسته دنیا اشتباه به نظر می رسد.



عمارت حکومتی، دهلی نو، اثر ادوین لاتینز

1. Midland Bank
2. Poultry
3. Viceroy's House
4. New Delhi
5. Calcutta
6. Coronation Durbar

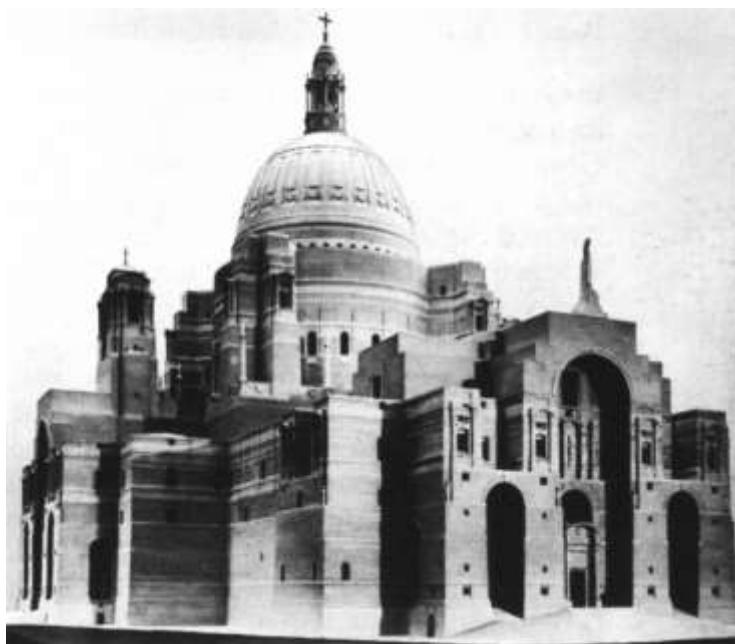
شکوه بی آرایش مجموعه وسیع لاتینز در دهلی با سنگ ماسه دولپور<sup>۱</sup> به رنگ صورتی و کرم گرم جبران می شود که نمای ساختمان ها با آن پوشانده می شود. سبک لاتینز که به طور انکار ناپذیری کلاسیک است اکنون یک آمیزه انتزاعی شخصی از زبان کلاسیک می باشد. به نظر می رسد بنا نه ظواهر بلکه جوهره کلاسیسیسم را نشان می دهد به نحوی که گچ بری ها یا مشخصه های کلاسیک بسیار اندکی خارج از کتاب های محتوی نقش های کلاسیک وجود دارد. نظام تحذب میله ستونی او به موازات نمونه های مورد استفاده یونانی های باستان است و به دشواری می توان در جایی تک خطی افقی یا عمودی پیدا کرد. لاتینز خود در نامه ای با نوشتن درباره نظام های ستونی به جمع بندی در رابطه با امر ضروری ماهرانه ای پرداخت که در تمام کار او در دهلی وجود دارد: «آن ها باید چنان به خوبی هضم شوند که چیزی جز جوهره کار باقی نماند... کمال نظام ستونی در مقایسه با هر چیز دیگر تولید شده در اثر انگیزه ناگهانی یا شیوه تصادفی به طبیعت نزدیک تر است. تمام خط ها و انحناء ها نتیجه فشار علیه انگیزه ای ناگهانی در طول قرن ها بوده است».

دهلی به مثابه پایان توسعه این مضمون ویژه لاتینز نبود زیرا در دو شاهکار واپسین وی که تنها یکی از آن ها اجراء شد دوباره اتفاق می افتد. وی در سال ۱۹۱۷ معمار مشاور کمیسیون آرامگاه های جنگی امپراتوری<sup>۲</sup> شد و در طول سال های ۱۹۳۰ - ۱۹۲۸ بر اساس طراح های او، نیرومندترین نمونه در میان بناهای یادبود متعدد اختصاص یافته به جانباختگان جنگ جهانی اول به نام بنای یادبود جانباختگان [نبرد] سام<sup>۳</sup> در پشته ای در بالای رودخانه سام در تیپوال<sup>۴</sup> در شمال فرانسه ساخته شد. طاق تیپوال که نام ۷۳۳۵۷ جانباخته بر آن حک شده یک هرم پلکانی رفیع به ارتفاع ۴۴/۲ متر است که مجموعه ای پیچیده از طاق های متقاطع با ارتفاع فزاینده و پهنای متناسب، داخل هرم را خالی می کنند. نظام تناسبی تیپوال و حجم سازی عالی در دهلی در سال ۱۹۲۹ در طراحی کلیسای جامع کاتولیک عیسای پادشاه<sup>۵</sup> در لیورپول با جلوه ای به یاد ماندنی اعمال شد که قرار بود

- 
1. Dholpur
  2. Imperial War Graves Commission
  3. Memorial to the Missing of the Somme
  4. Thiepval
  5. Christ the King



بزرگ ترین کلیسای جهان باشد. کار بر روی این ساختمان صخره مانند گنبد دار با آجرهای صورتی - زرد درآمیخته با نوارهای گرانیت خاکستری از سال ۱۹۳۳ آغاز شد و تا سال ۱۹۴۱ ادامه یافت. پس از پایان جنگ [جهانی دوم] اطمینان از بین رفت و یک بنای خیمه مانند سیمانی درخشان که در سال ۱۹۵۹ به وسیله فردریک گیبرد<sup>۱</sup> (۱۹۰۸ - ۱۹۸۴) طراحی شد به طور ناسازگاری بر بالای سرداب طاق دار عالی لاتینز بنا گردید. در داخل، باریکی صحن کلیسای جامع لاتینز در قیاس با ارتفاع ۴۲ متری آن، تناسبات گوتیک را با زبان کلاسیک ترکیب می کرد. علاقه ای که در فضای مدور وسیع زیر گنبد به اوج رسید نمونه توسعه یافته دوربار هال<sup>۲</sup> لاتینز در دهلی است که ۱۰ هزار نفر را در خود جا می داد. مجلل ترین بخش نمای بیرونی آن صرف نظر از گنبد، نمای ورودی جنوبی بود که طاق درگاه عظیمی داشت و در طرفین آن طاق های جانبی تعبیه می شد.



کلیسای جامع کاتولیک لیورپول، اثر ادوین لاتینز: مدل چوبی که هرگز ساخته نشد.

1. Frederick Gibberd
2. Durbar Hall

مشکل سازگار کردن طاق نصرت رومی در قالب ساختمان هایی غیر طاقی مشکلی بود که ذهن بهترین معماران اروپایی از آلبرتی<sup>۱</sup> گرفته تا کاکرل را مشغول کرده بود که جنبه غربی نورمن کلیسای جامع لینکلن را فراموش نکرده بودند. لاتینز در طرح خود برای [کلیسای جامع] لیورپول مؤثرترین راه حل را خلق می کند.

### سنت گرایان

اگرچه لاتینز در فاصله زمانی دهه های ۱۹۲۰ - ۱۸۹۰ بهترین معمار فعال در انگلستان بود نباید چنین اندیشیده شود که شخصیتی تنها یا منزوی در بین دو جنگ [جهانی] بود. سنت گرای<sup>۲</sup> در انگلستان مانند آمریکای شمالی تا دهه ۱۹۴۰ به هنجار در معماری بدل شده بود و بدون به رسمیت شناختن آن قادر به ارائه تصویر تاریخی دقیقی از این سال ها نخواهیم بود. معماران، سنت گرای<sup>۳</sup> خود را متفاوت از مقوله احیاء گرای<sup>۴</sup> در نظر می گرفتند که آن را به معماران ویکتوریایی زشت تصور شده در آن دوره نسبت می دادند. گروهی از معماران شایسته شامل سر مروین مک کارتنی<sup>۴</sup> (۱۹۳۲ - ۱۸۵۳)، ارنست نیوتن<sup>۵</sup> (۱۹۲۲ - ۱۸۵۶)، سر گای دابر<sup>۶</sup> (۱۹۳۸ - ۱۸۶۱)، چارلز فرانسیس انزلی وویزی، مک کی هیو بیلی اسکات<sup>۷</sup> (۱۹۴۵ - ۱۸۶۵)، آرنولد میچل<sup>۸</sup> (۱۹۴۴ - ۱۸۶۳) و پرسی ریچارد مارلی هورد<sup>۹</sup> (۱۹۴۴ - ۱۸۷۳) در ربع اول قرن تعداد فراوانی ساختمان عمومی و شخصی بنا کردند که با دقت و به درستی از سبک های تودور و جورجی توسعه یافتند. شهرهای سبز<sup>۱۰</sup> یا حومه ای لچورث<sup>۱۱</sup>، همپستد و ولوین<sup>۱۲</sup> نیز از نظر معماری به این سنت مربوط

- 
1. Alberti
  2. traditionalism
  3. revivalism
  4. Sir Mervyn Macartney
  5. Ernest Newton
  6. Sir Guy Dawber
  7. Mackay Hugh Baillie Scott
  8. Arnold Mitchell
  9. Percy Richard Morley Horder
  10. garden cities
  11. Letchworth
  12. Welwyn

می شوند. افرادی از قبیل سر والتر تپر<sup>۱</sup> (۱۹۳۵ - ۱۸۶۱)، سر نینین کامپر<sup>۲</sup> (۱۹۶۰ - ۱۸۶۴) و سر چارلز نیکولسون<sup>۳</sup> (۱۹۴۹ - ۱۸۶۷) همه در طراحی کلیساهای گوتیک و متعلقاتی با حساسیت بسیار زیاد و همچنین احیاء دقیق ساختمان های قرون وسطایی تخصص پیدا کردند.



اولد کسل، ساسکس، اثر ارنست نیوتن: او خانه ای روستایی را در سال ۱۹۱۰ به خانه ای مهم تبدیل کرد.

سنت کلاسیک توسط معمارانی چون سر هربرت بیکر<sup>۴</sup> (۱۹۴۶ - ۱۸۶۲)، سر ادوین کوپر<sup>۵</sup> (۱۹۴۲ - ۱۸۷۳) که آثار متعدد وی شامل اثر خودستایانه اداره بندر لندن<sup>۶</sup> (۱۹۲۲ - ۱۹۱۲) می شود، سر آلبرت ریچاردسون<sup>۷</sup> (۱۹۶۴ - ۱۸۸۰) که در اقدامی به منظور

- 
1. Sir Walter Tapper
  2. Sir Ninian Comper
  3. Sir Charles Nicholson
  4. Sir Herbert Baker
  5. Sir Edwin Cooper
  6. Port of London Authority
  7. Sir Albert Richardson

توسعه شیوه کارل فریدریش شینکل نئوکلاسیسیست بزرگ آلمانی، برکن هاوس<sup>۱</sup> (۱۹۵۹ - ۱۹۵۶) پرژئیات را در خیابان کنون در لندن بنا کرد، وینسنت هریس<sup>۲</sup> (۱۹۷۱ - ۱۸۷۹) و کورتیس گرین<sup>۳</sup> (۱۹۶۰ - ۱۸۷۵) ادامه یافت که در دهه ۱۹۲۰ به تولید دو اثر کلاسیک متضاد یعنی بانک بارکلیز<sup>۴</sup> و بانک وست مینستر ملی<sup>۵</sup> که به طور تقریبی عکس آن بود در پیکادلی پرداخت که به طور خاصی فاخر بودند.



برکن هاوس، لندن، اثر سر آلبرت ریچاردسون

- 
1. Bracken House
  2. Vincent Harris
  3. Curtis Green
  4. Barclays Bank
  5. National Westminster Bank



بانک بارکلیز، پیکادلی، لندن، اثر کورتیس گرین

سر جایلز گیلبرت اسکات نیز یکی از موفق ترین معماران بود که به تحسین کلیسای جامع گوتیک برجسته او در لیورپول پرداخته ایم. نیاشگاه او در چارترهاوس اسکول<sup>۱</sup> (۱۹۲۷ - ۱۹۲۲) در ساری، روش لیورپول را به شیوه ای ساده تر اما نه ضعیف تر ادامه می دهد. وی در کمبریج برای کالج کلیر<sup>۲</sup> یک ساختمان جدید بزرگ (۱۹۳۴ - ۱۹۲۳) با آجر قهوه ای کم رنگ به سبک نو جورجی طراحی کرد. این امر در تضاد با کتابخانه دانشگاه (۱۹۳۴ - ۱۹۳۱) در مجاورت آن است که به سبکی انتزاعی تر که کاربردی تر

---

1. Charterhouse School  
2. Clare College

به نظر می‌رسد و در واقع با طراحی وی برای نیروگاه بترسی<sup>۱</sup> که درست هم زمان با آن ساخته شد رابطه بسیار نزدیکی دارد.

سر ادوارد موف<sup>۲</sup> (۱۹۷۴ - ۱۸۸۳) پرکار که اثر مهم او کلیسای جامع گوتیک آجری در گیلدفورد<sup>۳</sup> (۱۹۶۶ - ۱۹۳۲) می‌باشد بازتاب کم رنگ تر جایزه اسکات بود اما ریموند اریث<sup>۴</sup> (۱۹۷۳ - ۱۹۰۴) تا حد زیادی بهترین سنت گرای فعال پس از جنگ جهانی دوم به حساب می‌آید. کار او به نظر ادامه کار استنلی ادزهد<sup>۵</sup> (۱۹۴۶ - ۱۸۸۶) باشد که با شریک خود به نام استنلی رمزی<sup>۶</sup> شبکه دلربایی از خانه‌های ردیفی را در دوک نشین کورنوال استیت<sup>۷</sup> (۱۹۱۴ - ۱۹۱۳) در کنینگتون<sup>۸</sup> واقع در لندن به سبک نایب السلطنه ای متأخر بنا نمود.



خانه سازی برای دوک نشین کورنوال استیت، کنینگتون، لندن، اثر ادزهد و رمزی

- 
1. Battersea Power Station
  2. Sir Edward Maufe
  3. Guildford
  4. Raymond Erith
  5. Stanley Adshead
  6. Stanley Ramsey
  7. Duchy of Cornwall Estate
  8. Kennington

ریموند اریث در کوینز کالج در آکسفورد به ساخت اتاق های ریاست دانشگاه (۱۹۶۰ - ۱۹۵۸) که به طور بی پیرایه ای کلاسیک بود و حیاط چهارگوش برجسته وولفسون<sup>۱</sup> و کتابخانه ای تالار بانو مارگارت<sup>۲</sup> (۱۹۶۶ - ۱۹۵۹) پرداخت. او همچنین در ویونهو نیو پارک<sup>۳</sup> (۱۹۶۴ - ۱۹۶۲) در اسکس و کینگز والدنبری<sup>۴</sup> (۱۹۷۱ - ۱۹۶۹) در هارتفورد شایر دو ویلای نئوپالادیویی شیک بنا نمود.

### جنبش مدرن و سبک های جدیدتر

این قسمت نمی تواند چیزی فراتر از بخشی الحاقی باشد زیرا جنبش مدرن در انگلستان پیش از جنگ حرکت رو به جلوی اندکی داشت و تنها پس از حدود سال ۱۹۵۰ نشو نما کرد. این جنبش، دوره بسیار کوتاهی از یک بازه ۱۳ قرن است که کتاب آن را پوشش داده است. البته در آن زمان به طور اصولی به تغییر چهره انگلستان پرداخت اما با وجود امیدهای موفقیتی که جنبش با آن ها اجراء شد عده اندکی اکنون می گویند آن تغییرات انگلستان را جذاب تر از گذشته کرده است. علاوه بر این نوشتن درباره آثار معاصر با هر گونه چشم انداز واقعی در یک بررسی کلی از این نوع به ویژه این که از دهه ۱۹۷۰ به این طرف به طور چشمگیری از نظر افتاده دشوار خواهد بود.

جنبش مدرن در معماری در اواخر دهه ۱۹۲۰ به عنوان شیوه ای متعلق به اروپای بری که از آلمان و فرانسه می آمد به منظور استفاده برای طراحی خانه های شخصی افراد اغلب متعلق به طبقات حرفه ای وارد انگلستان شد. این خانه ها که شبیه کارخانه های کوچک یا یخچال های گران قیمت بودند با بام های صاف و پنجره های فلزی خود باید در مقابل پس زمینه جریان اصلی سنت گرای معماری انگلستان در آن دوره ناامید کننده و بیگانه به نظر رسیده باشند. جنبش مدرن به عنوان برنامه ای اصولی برای یک معماری جدید که وجود هر نوع ساختمان دیگر را تحمل نمی کرد به طور عجیبی شبیه وارد کردن تحمیلی

- 
1. Wolfson Quadrangle
  2. Lady Margaret Hall
  3. Wivenhoe New Park
  4. Kingswoldenbury

پالادیوگرایی سخت گیرانه توسط لرد برلینگتون بر سر باروک انگلیسی پرثمر بود. اعضاء جنبش جدید به جای اثر چهار کتاب معماری پالادیو، به سوی یک معماری<sup>۱</sup> اثر [لو] کوربوزیه<sup>۲</sup> (۱۹۶۶ - ۱۸۸۷) را به عنوان کتاب مقدس خود پذیرفتند که توسط فردریک اتچلز<sup>۳</sup> در سال ۱۹۲۷ تحت عنوان به سوی یک معماری جدید<sup>۴</sup> ترجمه شده بود. این کتاب تأثیرگذار، شاعرانه بودن کارکردگرایی ناب را اعلام کرده و به آن یک معنای اخلاقی اجباری بخشید.

بسیاری از معماران فعال در این حوزه یا خارجی بوده و یا در ممالک مشترک المنافع<sup>۵</sup> متولد شده بودند: امیاس کانل<sup>۶</sup> (۱۹۸۰ - ۱۹۰۱)، بازیل وارد<sup>۷</sup> (۱۹۷۶ - ۱۹۰۲)، جورج چکلی<sup>۸</sup> (۱۹۶۰ - ۱۸۹۳) و همچنین ریموند مک گراس<sup>۹</sup> (۱۹۷۷ - ۱۹۰۳) از نیوزلند می آمدند؛ ولز کوتس<sup>۱۰</sup> (۱۹۵۸ - ۱۸۹۳)، از توکیو و کانادا؛ برتولد لوبتکین<sup>۱۱</sup> (۱۹۹۰ - ۱۹۰۱) و سرژ چرمایف<sup>۱۲</sup> (۱۹۹۶ - ۱۹۰۰) از قفقاز و ارنو گلدفینگر<sup>۱۳</sup> (۱۹۸۷ - ۱۹۰۲) از مجارستان می آمد. همچنین مهاجران آلمانی نیز وجود داشتند: اریک مندلسون<sup>۱۴</sup> (۱۹۵۳ - ۱۸۸۷) که در سال ۱۹۳۳ به انگلستان آمد و با چرمایف شریک شد؛ والتر گروپیوس<sup>۱۵</sup> (۱۹۶۹ - ۱۸۸۳) که در همان سال آمد و به مکسول فرای<sup>۱۶</sup> (۱۹۸۷ - ۱۸۹۹) پیوست؛ ماسل بروئر<sup>۱۷</sup> (۱۹۸۱ - ۱۹۰۲) که در سال ۱۹۳۵ به انگلستان آمد

- 
1. Vers une architecture
  2. Le Corbusier
  3. Frederick Etchells
  4. Towards a New Architecture
  5. Dominions
  6. Amyas Connell
  7. Basil Ward
  8. George Checkley
  9. Raymond McGrath
  10. Wells Coates
  11. Berthold Lubetkin
  12. Serge Chermayeff
  13. Ernö Goldfinger
  14. Erich Mendelsohn
  15. Walter Gropius
  16. Maxwell Fry
  17. Marcel Breuer

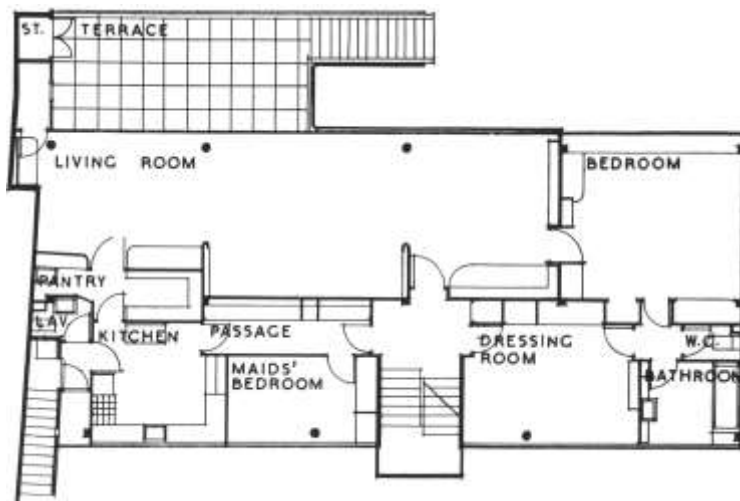


و به [فرانسیس رجینالد استیونس] یورک<sup>۱</sup> (۱۹۶۲ - ۱۹۰۷) پیوست. تأکید ویژه این جنبش جدید بر روی آزادی فضا بود که از طریق اسکلت های بتنی مسلح امکان پذیر گشته و دور آن ها با شیشه پوشانده می شد. این نوع آزادی در فرانسه و آلمان در مقایسه با انگلستان انقلابی تر بود زیرا اروپای بری سنت نقشه کشی نامتقارن و پیچیدگی فضایی احیاء سبک [شیوه] بومی<sup>۲</sup> انگلیسی را از نش گرفته تا شاو و لاتینز تجربه نکرده بود. بنابراین چیزی که در آن دوران در رابطه با خانه هایی مانند خانه شماره ۶۶ فراگنال<sup>۳</sup> (۱۹۳۸ - ۱۹۳۶) کانل، وارد و لوکاس<sup>۴</sup> در همپستد بیش از همه اصیل به نظر می رسید سیمای ظاهری مدگرایانه تهاجمی آن ها بود. معماران این امر را به طور خاصی رنج آور یافتند زیرا اعتقاد داشتند با پیدایش معماری جدید و ظهور انسان جدید [عصر] فناوری که این [خانه] برای خدمت به او طراحی شده بود، سبک به پایان کار خود می رسید.



خانه شماره ۶۶ فراگنال، همپستد، لندن، اثر کانل، وارد و لوکاس: نمای بیرونی

1. Francis Reginald Stevens Yorke
2. Domestic Revival
3. 66 Froggnal
4. Lucas



نقشه خانه شماره ۶۶ فراگنال، همپستد، لندن، اثر کانل، وارد و لوکاس

اگرچه جنگ موجب توقف ساخت بناهای جدید گردید اما تا حد زیادی در تشویق فرضیه جنبش مدرن مبنی بر نزدیک بودن جهانی جدید سهم زیادی داشت که در آن سنت های قدیمی به طور بی رحمانه ای دور انداخته می شد و همه چیز به وسیله نقشه کشان مصمم به بازسازی کلی، بهتر و زیبا می گردید.

پیشنهاد های لو کوربوزیه در دهه ۱۹۲۰ در قالب طرح پلن ووزن<sup>۱</sup> برای جایگزینی بخش اعظم قسمت مرکزی تاریخی پاریس با ۱۸ آسمان خراش عظیم، برای معماران و طراحان شهری دهه های ۱۹۵۰ و ۱۹۶۰ تصویری ایجاد کرد که به طور کشنده ای جذاب بود. تا جایی که کار آن ها به عنوان طراحی شهری تصور شود از دامنه این کتاب خارج است و باید در عوض به سمت ساختمانی برویم که بیش از هر بنای دیگری توجه عموم را به قابلیت های معماری جدید جلب کرد. این بنا سالن فستیوال سلطنتی<sup>۲</sup> (۱۹۵۱ - ۱۹۴۹) بود که توسط رابرت متیو<sup>۳</sup> (۱۹۷۵ - ۱۹۰۶) و دکتر [جان لزلی] (سر لزلی)

1. Plan Voisin
2. Royal Festival Hall
3. Robert Matthew